



Korona og rus – kartlegging gjennomført uke 28

Spørreundersøkelse om endringer i kommunenes rusmiddelmiljøer

Hovedfunn fra kartleggingen i uke 28

- Økning i andelen respondenter på Østlandet som melder om en økning i overdoser/akutt-situasjoner
- En nedgang i andelen respondenter som melder om rusmiddeltørke
- Samlet sett er inntrykket at mange kommuner er på vei tilbake til en normalsituasjon. Mange rapporterer at de klarer å ivareta behovene til rusmiddelbrukere og pårørende
- Antallet respondenter er noe lavere enn tidligere uker. Enkelte funn kan derfor også være knyttet til endringer i hvem som har besvart på undersøkelsen, fremfor faktiske endringer i rustrender og tilbud. Tallene bør derfor tolkes med forsiktighet. Denne uken er det ingen svar fra Sørlandet, og 56 prosent av svarene er fra Trøndelag og nordover.

Innhold

1. Innledning	3
2. Resultater	4
2.2 Antall respondenter	4
2.3 Respondentenes geografiske tilhørighet	5
2.4 Endringer i rusmiddel miljøene	6
2.5 Rusmiddeltørke	7
2.6 Endringer i overdose-/akuttsituasjoner	9
2.7 Brukere og pårørendes bekymring for korona	11
2.8 Ivaretagelse av henvendelser fra brukere og pårørende	13
2.9 Iverksatte tiltak for å ivareta brukere og pårørende	14
2.10 Er tjenestetilbudet i ferd med å gjenopprettes til en normalsituasjon?	16
2.12 Endring av hjelpebehov knyttet til psykisk helse i rusmiljøene	18
2.13 Tiltak på rusfeltet som bør prioriteres under koronapandemien	18
3. Anbefalt tiltak	19
4. Konklusjon og anbefaling	21

1. Innledning

Personer med alvorlig ruslidelse og psykisk lidelse er definert som en sårbar gruppe i forbindelse med koronapandemien, og kommunene iverksetter derfor ulike tiltak for å avhjelpe situasjonen.

Helsedirektoratet følger situasjonen og utviklingen og har fra uke 13 samlet inn informasjon om status i kommunene med en ukentlig spørreundersøkelse.

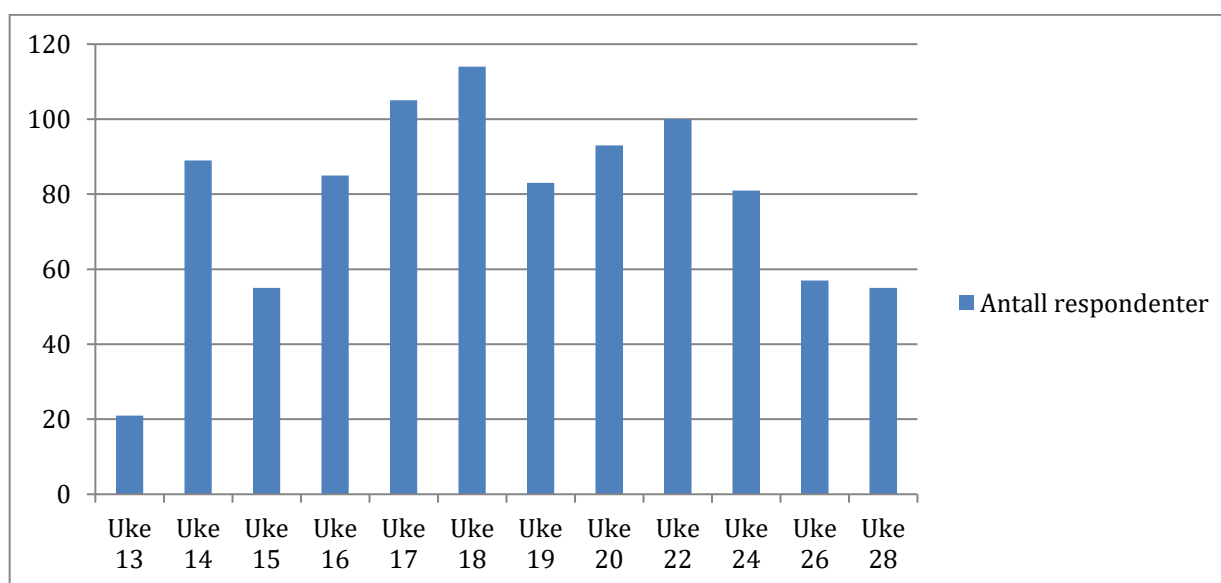
Kartleggingen skal bidra til å gi en status for hvordan respondentene vurderer situasjonen i sin kommune, og gir dermed mulighet til å følge utviklingen gjennom koronapandemien. Undersøkelsen skal fungere som et situasjonsbilde av det kommunale rusarbeidet og rusmiljøene, vurdert av respondentene. Innledningsvis ønsker vi å bemerke at undersøkelsen er anonymisert. I de skriftlige kommentarfeltene fra respondentene kan vi ikke fange opp hvilken kommune som svarer hva. Det kan dermed være regionale forskjeller i det som rapporteres som er vanskelig å fange opp.

KoRus Oslo overtok kartleggingsarbeidet fra uke 16. Undersøkelsen distribueres av KoRus Øst. Fra uke 20 har kartleggingen blitt gjennomført hver 14. dag. De første ukene ble kartleggingen sendt ut til det kommunale overdosenettverket, men fra uke 17 er også regionale overdosenettverk i regi av KoRusene og kontaktpersoner for kartleggingen til BrukerPlan inkludert i utvalget. Dette ser ut til å ha økt antall respondenter. Rapporten distribueres av KoRus-Nord på Kommunetorget.no, der ansatte i kommunene gis mulighet for informasjons- og erfaringsutveksling.

2. Resultater

2.2 Antall respondenter

Antall respondenter endrer seg noe fra kartlegging til kartlegging. I figur 1 ser vi en oversikt over hvor mange respondenter som har påbegynt eller fullført kartleggingen. Det er viktig å være klar over at ikke alle respondentene har svart på alle spørsmålene ved alle gjennomføringer, men figuren gir et oversiktsbilde av hvor mange respondenter som deltar i kartleggingen for hver gang.



Figur 1 – Antall respondenter

I uke 28 er det 55 respondenter med i kartleggingen. I uke 26 var antallet 57 Dette er lavest oppslutning siden første kartleggingen i uke 13. Det er naturlig å anta at flere som vanligvis svarer på kartleggingen er på ferie disse ukene, noe som kan forklare nedgangen i antall svar. En nedgang i *hvem* som svarer kan gi utslag på *hva* som svares. I denne ukes kartlegging kommer det frem flere og større endringer i en del av svarene sammenliknet med foregående kartlegginger – slike endringer *kan* ha sammenheng med at det har vært en endring i demografien blant de som svarer på undersøkelsen.

2.3 Respondentenes geografiske tilhørighet

Respondentenes geografiske tilhørighet er fordelt etter landsdeler. I tabell 1 ser vi fordelingen i uke 28.

	Respondenter	Prosent
Nord-Norge (Troms og Finnmark, Nordland)	17	30,9%
Trøndelag (Trøndelag (tidligere Nord-Trøndelag og Sør-Trøndelag fylke))	14	25,5%
Vestlandet (Møre og Romsdal, Vestland og Rogaland)	12	21,8%
Østlandet (Viken, Innlandet, Oslo og Vestfold og Telemark)	12	21,8%
Sørlandet (Agder (tidligere Aust-Agder og Vest-Agder))	0	0,0%
I alt	55	100,0%

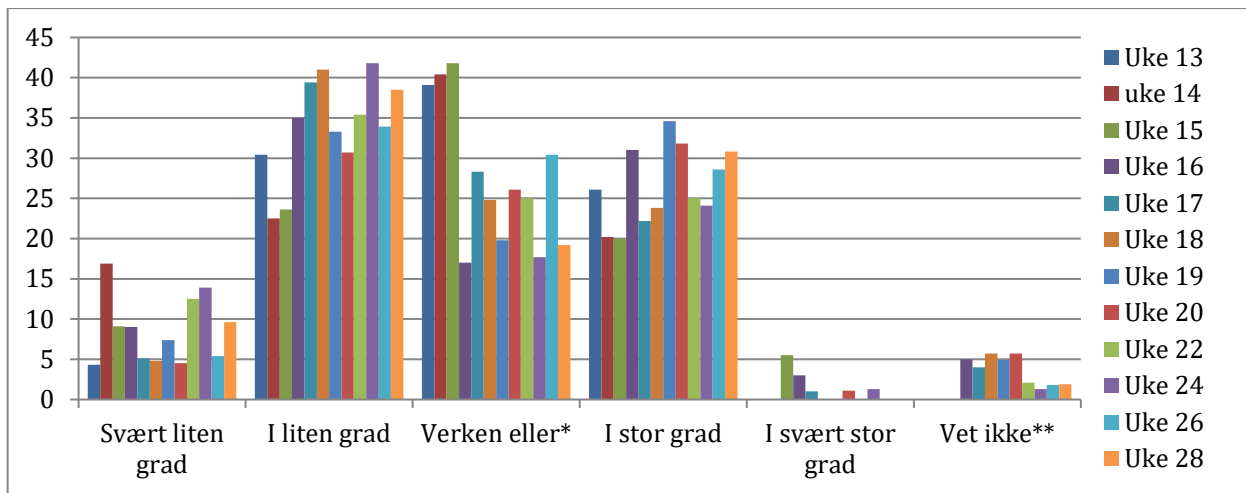
Tabell 1 – Respondentenes geografiske tilhørighet uke 26

Vurdering: Vi ser store endringer i respondentenes geografiske tilhørighet fra kartlegging til kartlegging. I denne ukens kartlegging ser fordelingen ut til å være jevnere enn tidligere, med omtrent like mange respondenter fra Trøndelag, Vestlandet og Østlandet. Det har vært en liten nedgang i antall respondenter fra Østlandet (-3), og en økning i svar fra Trøndelag (+4). Nord-Norge har som ved tidligere kartlegginger det høyeste antallet respondenter, mens Sørlandet har ingen respondenter denne uken.

Det er viktig å være oppmerksom på at landsdelsfordelingen ikke speiler størrelsen for området, verken i antall kommuner, størrelse på rusmiljøene eller innbyggertall. I denne kartleggingen teller et svar fra en liten kommune likt som et svar fra en stor kommune. Dette kan påvirke det totale bildet. Denne uken har vi ingen respondenter fra Sørlandet, noe som gjør at vi ikke kan si noe om situasjonen i landsdelen.

2.4 Endringer i rusmiddel miljøene

Respondentene blir spurt om de opplever endringer i rusmiljøene forårsaket av koronapandemien.



Figur

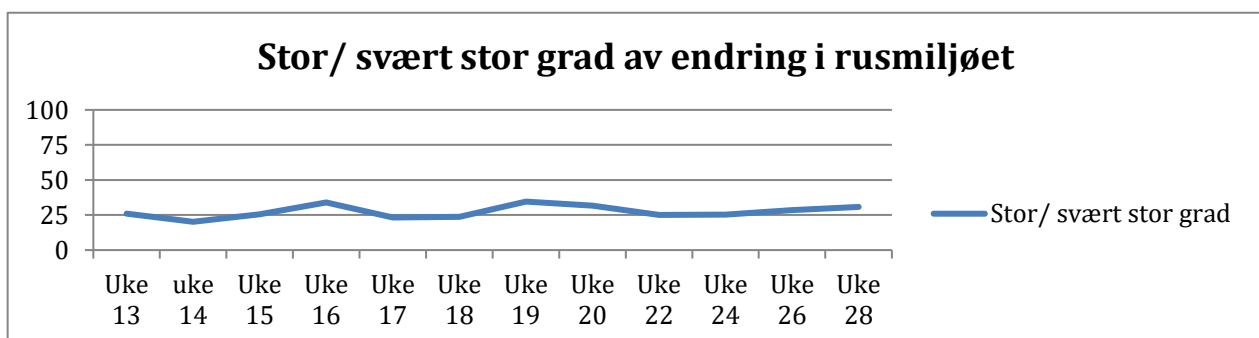
2 – Opplevd endring i rusmiljøene forårsaket av koronapandemien

*«I noen grad» er byttet ut med «verken eller» f.o.m uke 16

** «Vet ikke» er lagt til i spørreundersøkelsen f.o.m uke 16

I de foregående kartleggingene har vi sett en påbegynnende trend hvor det rapporteres om mindre endring i rusmiddel miljøet som følge av koronasituasjonen. Denne uken ser vi både en økning i respondenter som melder at de i svært liten, eller liten grad merker noen endring, samtidig som det også er en økning i respondenter som melder om svært stor grad av endring. Det har vært en markant nedgang i respondenter som melder verken eller. Det er særlig på Østlandet hvor det meldes om endringer. Her melder 73 prosent at de opplever endringer i rusmiljøene på grunn av korona. I uke 26 var andelen som svarte dette 53 prosent.

I figur 3 ser vi den prosentmessige andelen som svarer at de i *stor grad*, eller *svært stor grad* opplever en endring i rusmiddel miljøet forårsaket av pandemien. Vi ser at andelen som melder om dette er ganske stabil over de siste par kartleggingene, men en liten økning ved de siste målingene.



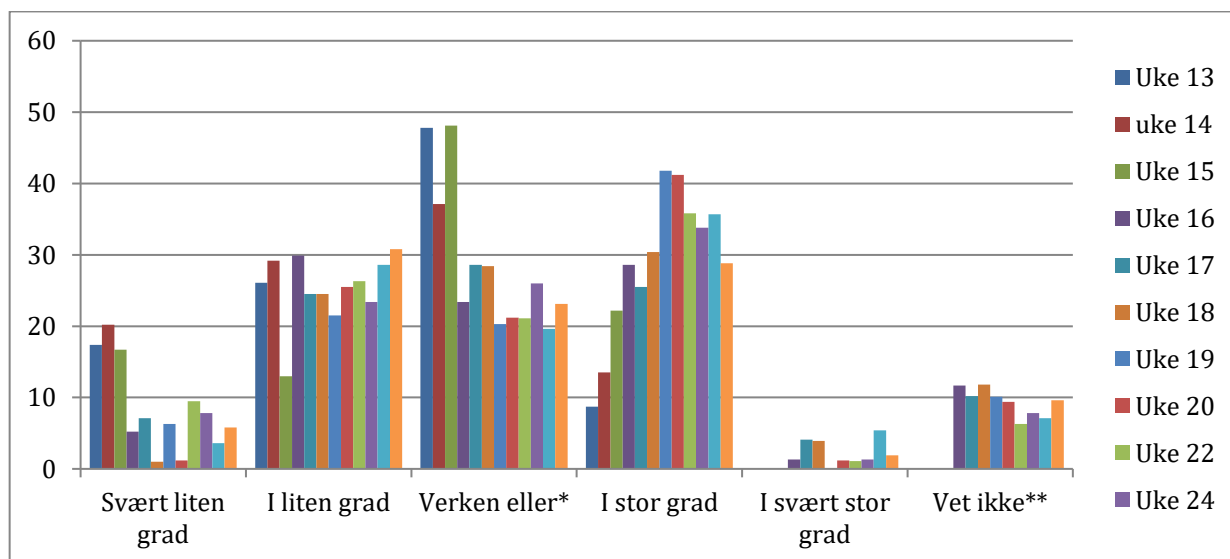
Figur 3 – Stor / svært stor grad av endring i rusmiljø

Respondentene som har opplevd en endring i rusmiddelmiljøene får spørsmål om hvilke endringer de har observert. Her er svarene relativt like som tidligere uker. Flere melder om endring i bruksmønstre, noe som skyldes at brukere velger alternative rusmidler på grunn av manglene tilgang på brukernes «vanlige» stoff. Her meldes blir blant annet GHB, alkohol og medikamenter nevnt. Begrenset tilgang på rusmidler har også presset prisene opp, og det meldes om økt aggresjon i enkelte miljø. Flere melder også om at brukerne isolerer seg og at yngre personer bruker rusmidler – om yngre brukere skyldes korona eller at unge oftere oppholder seg utendørs om sommeren er vanskelig å slå fast på bakgrunn av svarene. Vi vet at det vil være store sesongvariasjoner i hvor rusmidler brukes. Sommeren er en tid da mange, også unge bruker mer rusmidler – og da særlig alkohol.

Vurdering: Uke 16 og uke 19 markerer seg som toppuker for rapporteringer om store endringer i rusmiddelmiljøene. Etter uke 19 kan det se ut til at rapportene om endringer har stabilisert seg noe lavere, selv om vi ser en jevn økning med de siste målingene. I denne kartleggingen ser vi, som i uke 26, en liten økning i endringer – en endring som bør monitoreres de kommende kartlegginger. Om endringene skyldes koronasituasjonen eller sesongvariasjoner, er vanskelig å fastslå da dette er første året kartleggingen gjennomføres.

2.5 Rusmiddeltørke

Respondentene får spørsmål om de opplever rusmiddeltørke (dårligere tilgang på rusmidler) i rusmiddelmiljøet i deres kommune.

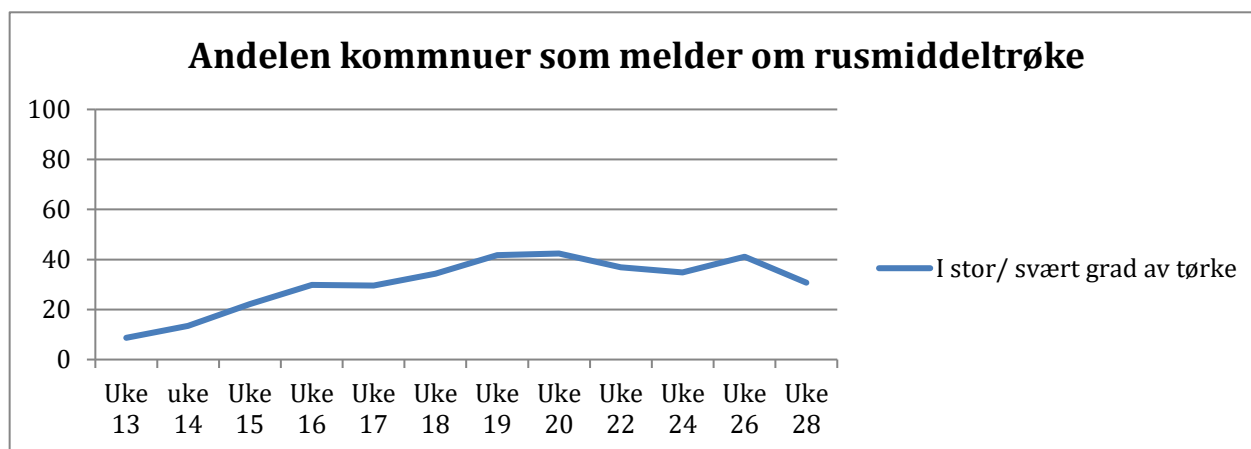


Figur 4 – Opplevd rusmiddeltørke

*«I noen grad» er byttet ut med «verken eller» f.o.m uke 16

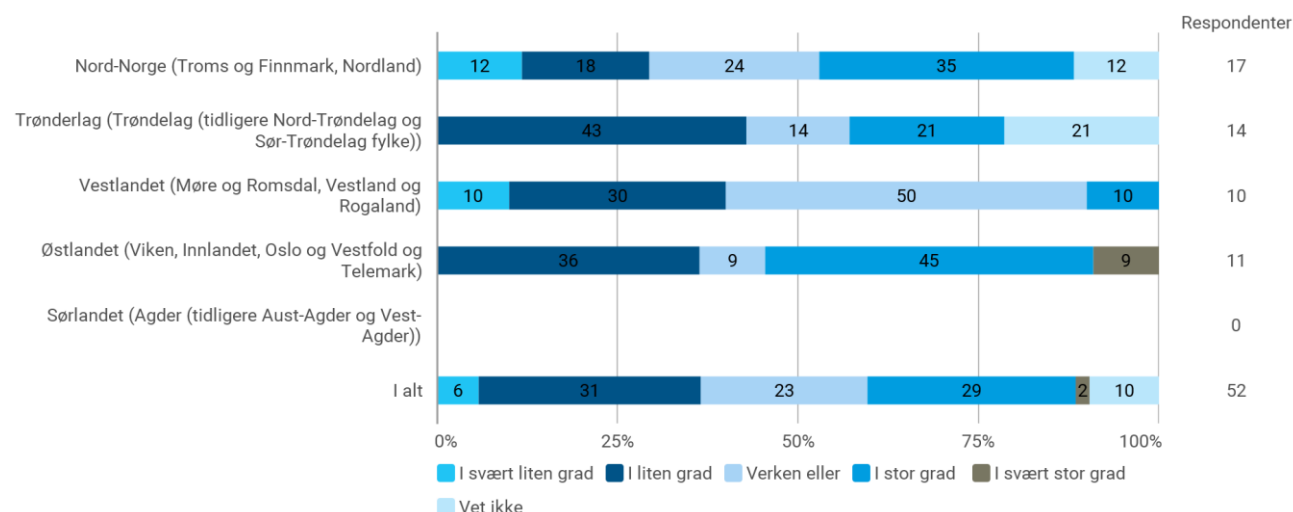
** «Vet ikke» er lagt til i spørreundersøkelsen f.o.m uke 16

Vi ser en nedgang i respondenter som rapporterer om stor eller svært stor grad av rusmiddel tørke, og en økning i respondenter som melder om svært liten, eller liten grad av tørke.



Figur 5 – Andel som oppgir stor eller svært stor grad av tørke

Det er også noen regionale forskjeller mellom landsdelene. I figur 6 ser vi hvordan de ulike landsdelene rapporterer om rusmiddel tørke.



Figur 6 – Opplevd rusmiddeltrøke fordelt på landsdel

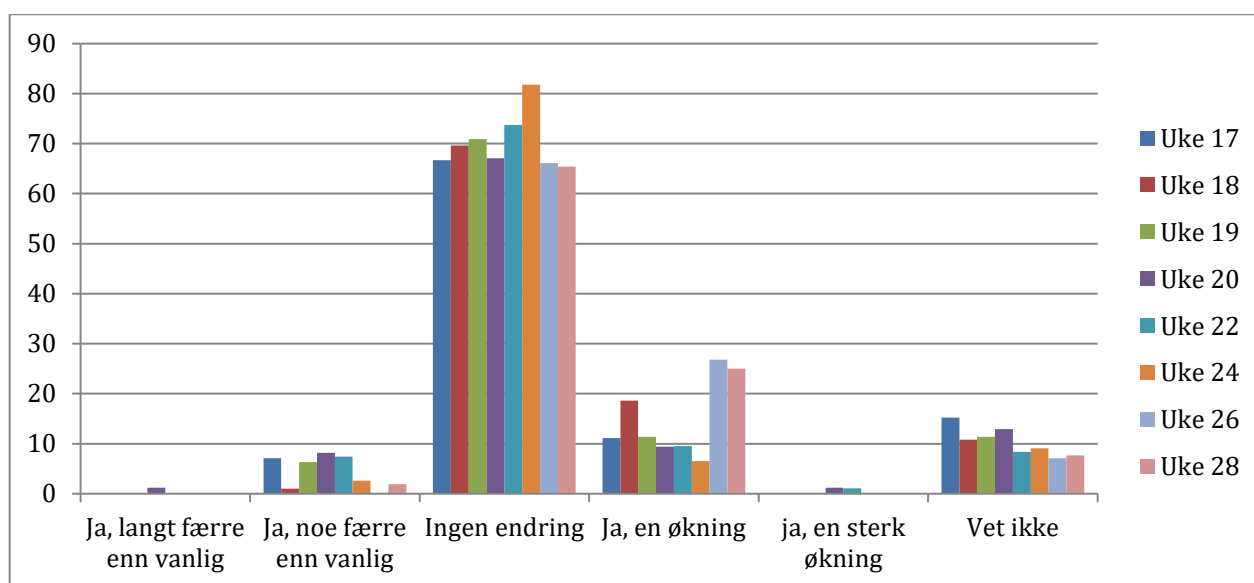
Som vi ser er det særlig på Østlandet det meldes om rusmiddel tørke. Likevel er det her en klar nedgang fra uke 26, hvor 67 prosent melde om at det i stor grad var rusmiddel tørke. Vestlandet markerer seg som landsdelen hvor den minste andelen av respondenter melder om rusmiddel tørke. De som oppgir at de i stor grad, eller svært stor grad opplever at rusmidler har blitt mindre tilgjengelig får spørsmål om hvilke stoffer dette gjelder. Som i tidligere uker er stoffet som i størst grad blir trukket frem hasj,

etterfulgt av amfetamin. Noen oppgir at tilgangen på benzodiazepiner er redusert og i den forbindelse nevner noen Rivotril.

Vurdering: Uke 19 og uke 20 er fortsatt toppuker hva gjelder rapportering om opplevd rusmiddeltørke. I denne ukes kartlegging ser vi en markant nedgang i andelen respondenter som melder om dårlig tilgang på rusmidler. Det er særlig på Østlandet det meldes om tørke, men det har vært en nedgang i andelen som opplever dette siden uke 26. Det har gjennom hele perioden vært meldt om tørke av hasj og flere av respondentene melder også om tørke av amfetamin.

2.6 Endringer i overdose-/akuttsituasjoner

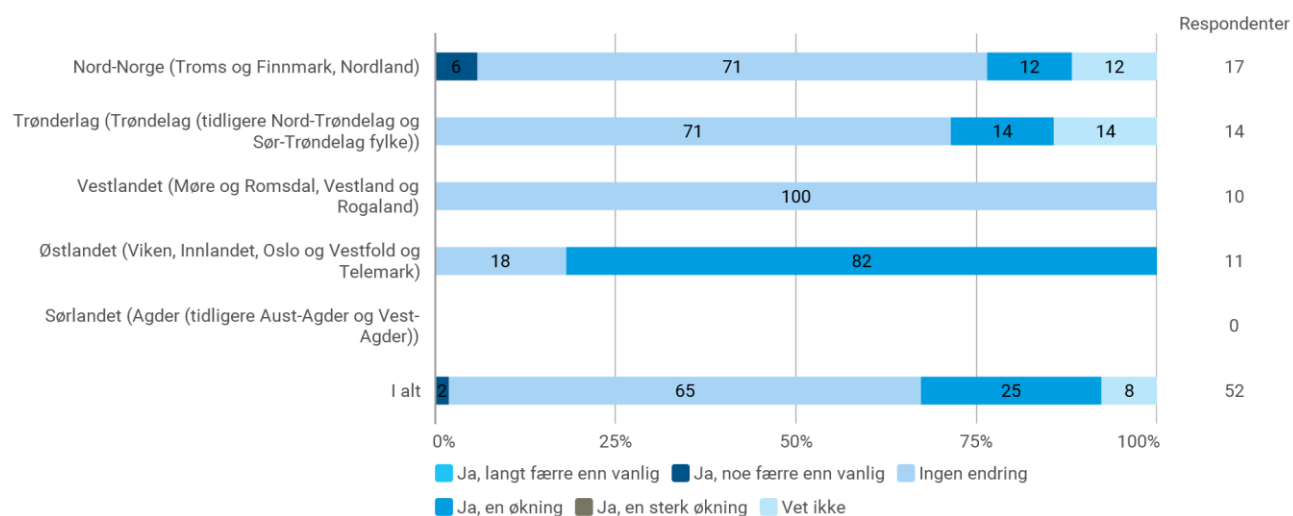
Spørsmålet om overdoser/akuttsituasjoner ble endret i uke 17. Fra kartleggingene fra uke 13 til uke 16 vet vi at de færreste har opplevd noen endring i antall overdoser.



Figur 7 – Endring i overdose / akuttsituasjoner

Vi ser av figur 7, at det har vært en liten nedgang i andelen respondenter som melder om en økning i antall overdoser/ akutt-situasjoner, selv om andelen er langt høyere enn ved kartlegginger før uke 26.

Endring i overdoser/ akuttisituasjoner har vi også brutt ned på landsdel.



Figur 8 – Oppgitt endring i overdoser/akuttisituasjoner – fordelt på landsdel

Sammenlignet med uke 26, ser vi en økning blant respondentene på Østlandet som melder om en økning i antall overdoser/ akutt-situasjoner, fra 67 til 82 prosent. I Nord-Norge har det vært en økning fra seks til 12 prosent, mens Vestlandet har hatt en nedgang fra 17 prosent i uke 26, til ingen i uke 28.

Det har vært en økende bekymring rundt situasjonen for rusmiddelbrukere og overdosefare både i media og blant fagfolk de siste to par ukene. Nyhetsoppslag om økning i overdoser lokalt (Haugesund¹), bekymring rundt stengte Brukerrom i Oslo og Bergen² og utsendelsen av overdosevarsel fra Velferdsetaten i Oslo kommune som følge av økning i ambulanseutrykninger til overdosesituasjoner.

Det er ikke uvanlig med en oppblomstring av overdosesituasjoner, spesielt i de store byene på denne tiden av året – som følge av en rekke faktorer – men spørsmålsstillingen er formulert slik at situasjonen i dag sammenliknes med normalsituasjon. Økningen i andelen som svarer *en økning* er således bekymringsverdig.

Vurdering: Vi ser fremdeles en stor økning i andel respondenter som svarer at de ser *en økning* i antall overdose-/akuttisituasjoner sammenliknet med kartleggingen før uke 26. Det er særlig Østlandet som opplever dette. Dette gir grunn til å være særlig oppmerksom. Det er vanlig at rusmiddelbrukere trekker mot Oslo i sommermånedene, noe som kan bidra til å forklare økningen i overdoser.

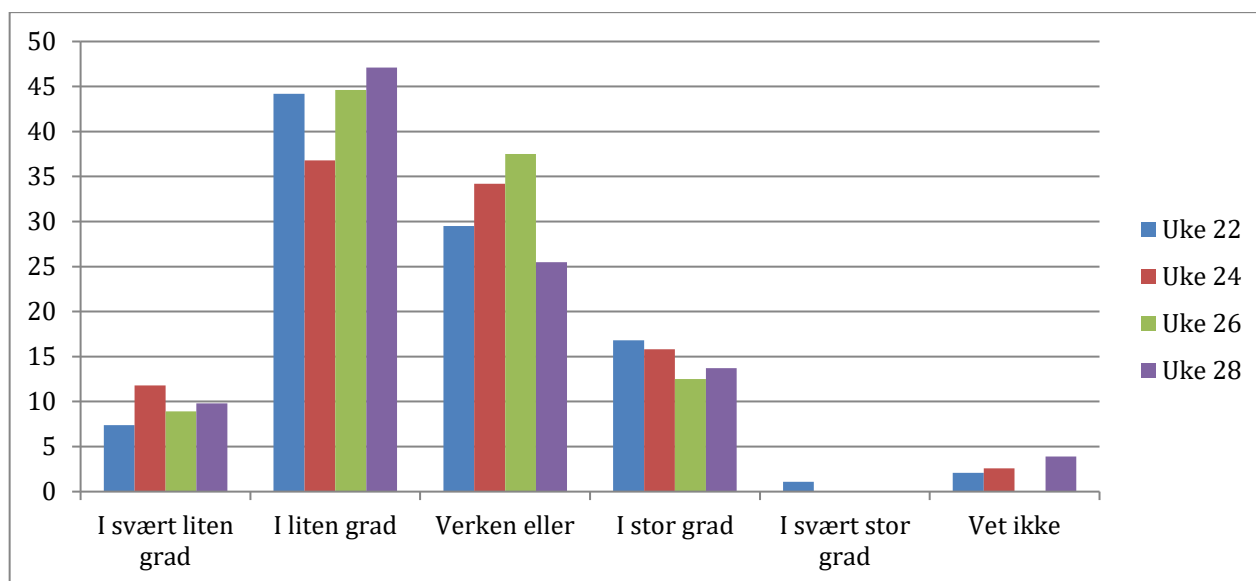
¹ <https://www.h-avis.no/stor-okning-i-overdoser-i-ar-det-bekymrer-noe-enormt/s/5-62-990496>

² <https://www.dagsavisen.no/oslo/oslo-holder-sproyterom-stengt-over-sommeren-vi-er-virkelig-bekymret-1.1730871>

2.7 Brukere og pårørendes bekymring for korona

Nytt av kartlegging fra uke 22 er at spørsmålet om opplevd bekymring for korona er blitt splittet, slik at det differensieres mellom pårørende og brukere. Det er viktig å ha i bakhodet at respondentenes primærmålgruppe er brukere og at dette vil kunne ha innvirkning på eventuelle forskjeller på rapporteringene spørsmålene i mellom.

I hvilken grad opplever du/dere at **rusmiddelbrukere** er bekymret for korona?

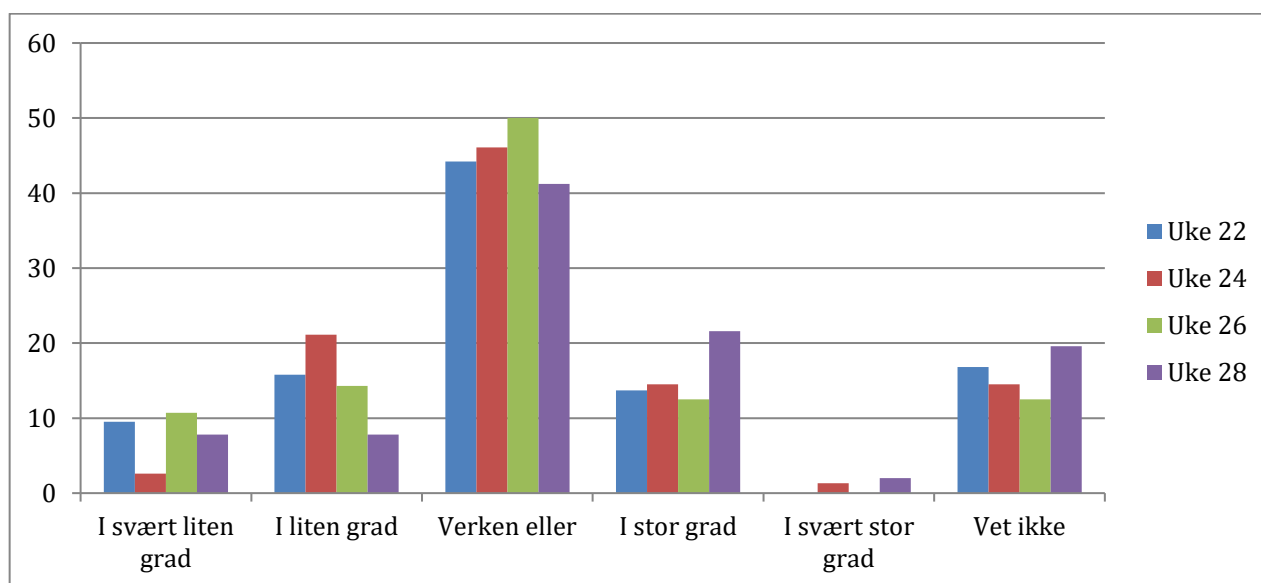


Figur 9 – Rusmiddelbrukere som er bekymret for korona

Vi ser av figur 9, at det tallene er relativt stabile. Den største nedgangen er i andelen som svarer verken eller, mens alle de andre kategoriene har økt – både liten og stor grad. Det fremstår således som utviklingen i om rusmiddelbrukere er bekymret for korona er stabil.

Respondentene som oppgir at brukere i *stor* eller *svært stor grad* er bekymret for korona får spørsmål om hvilke bekymringer de har. Som resten av befolkningen er rusmiddelbrukere redde for å bli smittet og de negative konsekvensene dette kan ha. Dette særlig fordi en del av brukerne allerede er i risikogruppen og er redd for hvordan et eventuelt sykdomsforløp vil arte seg. En respondent svarte brukerne var redde for ikke å få den nødvendige helsehjelpen dersom de skulle bli syke.

I hvilken grad opplever du/dere at **pårørende** til rusmiddelbrukere er bekymret for korona?



Figur 10 – Pårørende som er bekymret for korona

Mens det i uke 26 var 12,5 prosent av respondentene som svarte at de opplever at pårørende i *stor* eller *svært stor* grad er bekymret for pandemien, var det i uke 28 hele 23,6 prosent som meldte om det samme. Intuitivt virker det merkelig at det skal være en økning i andelen som oppgir at pårørende er bekymret.

Respondentene som oppgir at pårørende i *stor* eller *svært stor* grad er bekymret for korona får spørsmål om hvilke bekymringer de har. Som forrige uke er pårørende, på samme måte som brukerne selv, redd for smitte i rusmiddel miljøet. Dette henger ifølge respondentene blant annet sammen med at de er redde for at brukerne er dårlige til å overholde smittevernstiltak og kan være i en livssituasjon som gjør det vanskelig å fange opp symptomer på Covid-19. Flere pårørende opplever også at den allmenne helsetilstanden til brukerne gjør dem ekstra sårbare for et eventuelt sykdomsutbrudd. Nytt denne uken var at flere respondenter melder om en frykt for overdose blant de pårørende. Dette kan ha sammenheng med et økt mediefokus på overdoser, blant annet knyttet til debatten om gjenåpning av brukerrom.

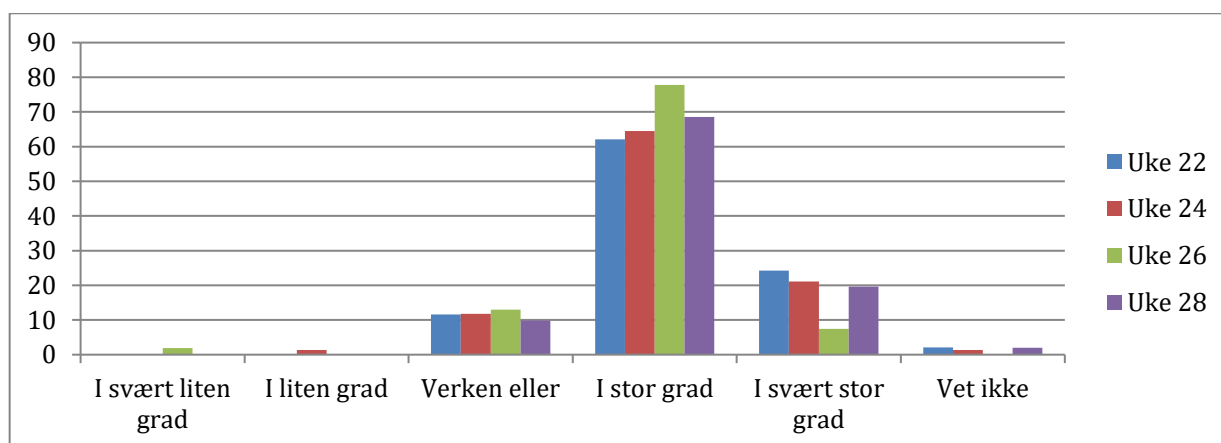
Vurdering: Samlet sett kan det se ut til at trenden er at andelen som melder om at rusmiddelbrukere er bekymret er stabil, mens det er en økning i respondenter som opplever at pårørende er bekymret. Da resten av samfunnet er i ferd med å åpne og Norge synes å ha hatt en stabil koronautvikling over noen uker, er det ikke unaturlig at brukere og pårørende i mindre grad vil bekymre seg for pandemien i denne perioden. At det meldes om at pårørende i større grad er bekymret, er noe som må følges videre for å se om det er en reell utvikling, eller om det kun er et utslag av hvem som har svart på ukens

kartlegging. Bekymringene til både brukere og pårørende er smitte og mangel på hjelp. Brukerne er også redd for manglende tilgang på stoff, mens pårørende er bekymret for at brukere ikke klarer å ivareta smittevern hensyn og ta overdoser.

2.8 Ivaretagelse av henvendelser fra brukere og pårørende

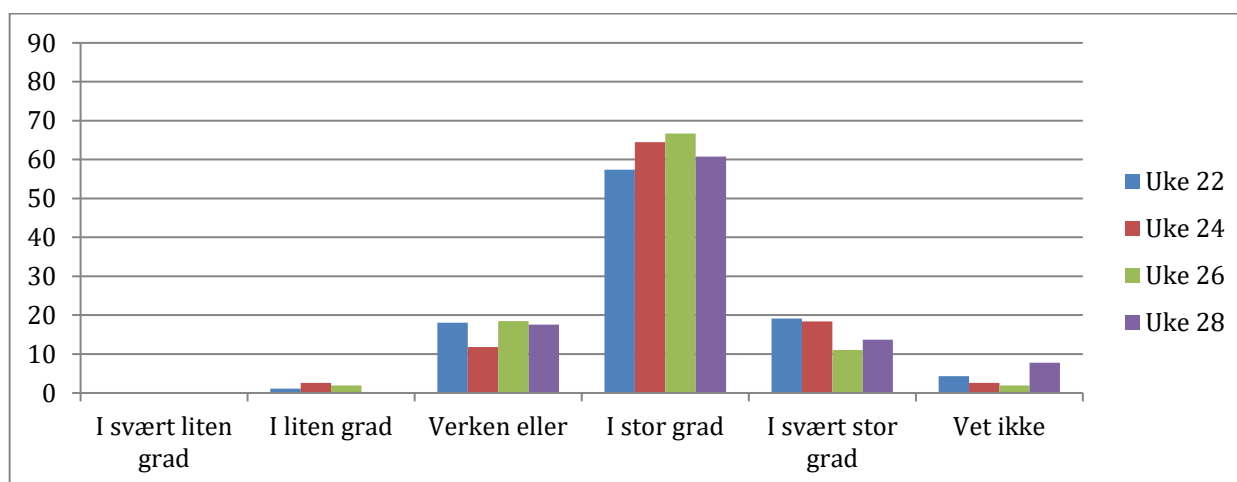
Fra uke 22 er spørsmålet om *Ivaretagelse av henvendelser fra brukere og pårørende* er blitt splittet, slik at det differensieres mellom pårørende og brukere. Det er viktig å ha i bakhodet at respondentenes primærmålgruppe er brukere og at dette vil kunne ha innvirkning på eventuelle forskjeller på rapporteringene spørsmålene i mellom.

I hvilken grad opplever du/ dere at kommunen er i stand til å ivareta henvendelser fra **rusmiddelbrukere** angående koronapandemien?



Figur 11 – Kommunen ivaretar henvendelser fra rusmiddelbrukere uke 24

I hvilken grad opplever du/ dere at kommunen er i stand til å ivareta henvendelser fra **pårørende** til rusmiddelbrukere angående koronapandemien?



Figur

12 – Kommunen ivaretar henvendelser fra pårørende uke 24

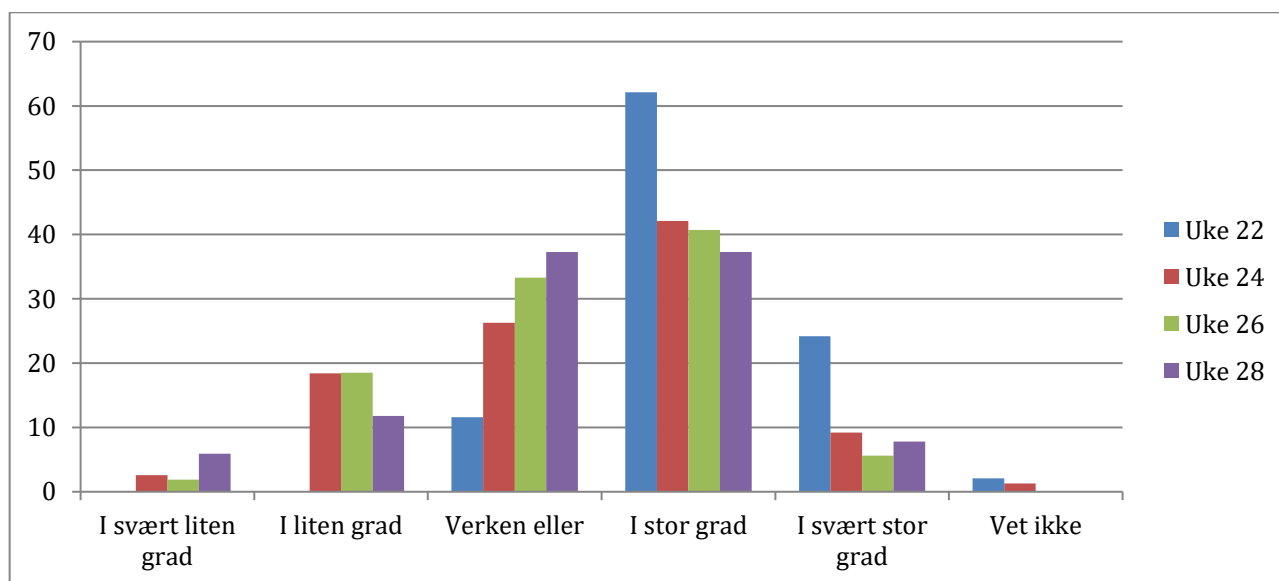
Vi ser at de fleste respondentene melder at kommunen de jobber i stor, eller svært stor grad klarer å ivareta henvendelser fra både rusmiddelbrukere og pårørende.

Vurdering: At respondentene vurderer at de er i stand til å ivareta henvendelsene de mottar, kan kanskje forstås i lys av at kommunene har rustet opp tjenesteapparatet for å kunne ivareta brukerne gjennom pandemien. Da flere av tjenestene er på vei tilbake til en normalsituasjon, er det å forvente at stadig flere vil kunne ivareta henvendelser gjennom normal kapasitet. Med bakgrunn i Korona og ruskartleggingene ser det ut til at situasjonen fortsatt holder seg stabil og at kommunene har god kontroll på dette området.

2.9 Iverksatte tiltak for å ivareta brukere og pårørende

Fra uke 22 er spørsmålet om *Iverksatte tiltak for å ivareta brukere og pårørende* splittet, slik at det differensieres mellom pårørende og brukere. Det er viktig å ha i bakhodet at respondentenes primærmålgruppe er brukere og at dette vil kunne ha innvirkning på eventuelle forskjeller på rapporteringene spørsmålene i mellom.

I hvilken grad opplever du/dere at det er satt inn tiltak rettet mot **rusmiddelbrukere** i deres kommune?



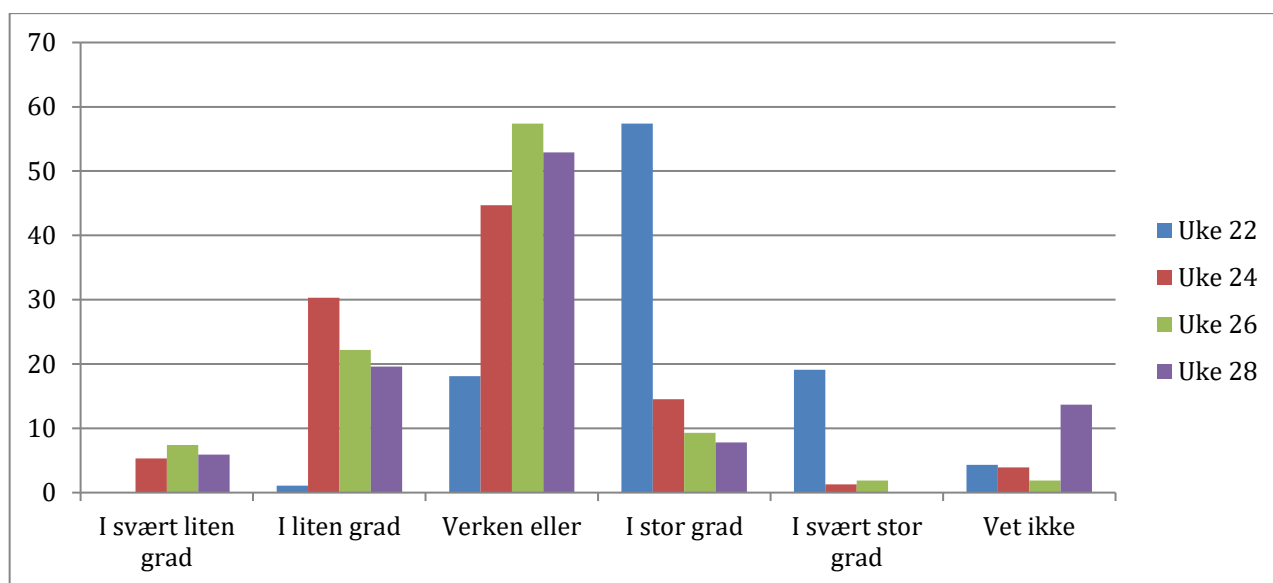
Figur 13 – Tiltak rettet mot rusmiddelbrukere i deres kommune.

Noen færre rapporterer at det er iverksatt tiltak for å ivareta rusmiddelbrukere i denne kartleggingen enn i de foregående kartleggingene. Da det ikke spørres om *behovet* for å sette inn tiltak, er det mulig at utviklingen viser at kommunene er i ferd med å bevege seg mot en normalsituasjon. Mange kommuner

har ikke hatt nye smittetilfeller lang tid, og flere av kommunene som deltar i kartleggingen har få rusmiddelbrukere med behov for tjenester.

Respondentene som rapporterer at det har blitt satt inn tiltak rettet mot rusmiddelbrukere, får spørsmål om hvilke tiltak som er satt inn. Svarene her er relativt like som i tidligere uker. Da flere av kommunene rapporterer at de er på vei tilbake til en normalsituasjon, har mange gjenopptatt tjenestene de tilbyr til vanlig – med et ekstra fokus på smittevern. Det er et tydelig fokus på å «være der brukerne er» gjennom blant annet ambulerende og oppsøkende tjenester. Enkelte kommuner har gjort tjenestene sine mer fleksible, slik at medisiner, mat og brukerutstyr kjøres ut til brukerne og kan hentes på fleksible tidspunkt. Flere melder om at det jobbes med å koordinere de ulike tjenestene som arbeider opp mot rusmiljøene. I tillegg til dette tilbyr flere kommuner testing av Covid-19 til personer i rusmiddel miljøet og det er etablert boligtilbud/isolasjonsenheter dersom noen i miljøet skulle få påvist smitte.

I hvilken grad opplever du/dere at det er satt inn tiltak rettet mot **pårørende** til personer i rusmiljøet i deres kommune?



Figur 14 – Tiltak rettet mot pårørende til personer i rusmiljøet i deres kommune. Uke 24

Som vi ser av figur 14, er det en nedgang i respondenter som melder at det er satt inn tiltak rettet mot pårørende til personer i rusmiljøet. Dette kan igjen ha sammenheng med behovet for tiltak når samfunnet beveger seg mot en normalsituasjon.

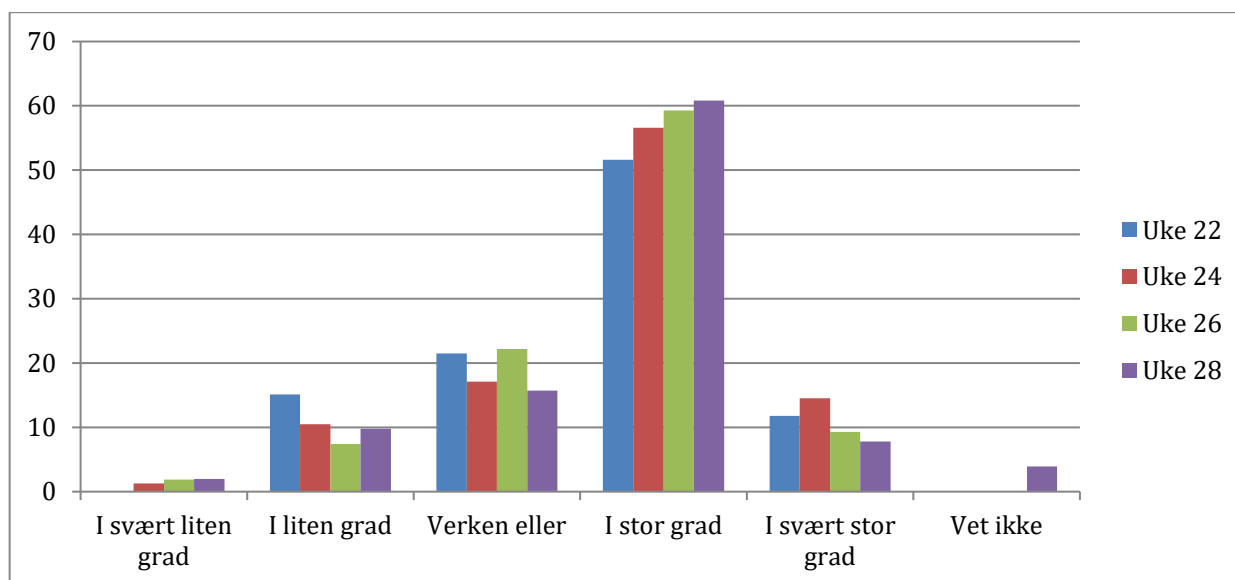
Respondentene som rapporterer at det har blitt satt inn tiltak rettet mot pårørende, får spørsmål om hvilke tiltak som er satt inn. Som i tidligere uker opplyser de fleste respondentene at de har et relativt

ordinært tilbud til de pårørende. Informasjon om kommunens tjeneste legges ut gjennom vanlige kanaler som hjemmesider og Facebook.

Vurdering: Ved å differensiere spørsmålet om iverksatte tiltak kan det se ut til at vi kan identifisere en relativt stor forskjell på hvem tiltakene er rettet mot. Vi ser at det er flere som opplever det er satt inn tiltak mot brukerne enn mot pårørende. Dette kan ha sammenheng med hvem som svarer på kartleggingen. Dersom respondentene for eksempel jobber tett med det overdoseforebyggende arbeidet, er det ikke sikkert det er deres ansvar å tilrettelegge for pårørende. Vi ser også at 13,7 prosent ikke vet om det er satt inn tiltak mot pårørende.

2.10 Er tjenestetilbudet i ferd med å gjenopprettes til en normalsituasjon?

Dette spørsmålet er nytt av kartleggingen i uke 22 og reflekterer at samfunnet er i gang med å gjenåpne etter de mest dramatiske tiltakene utløst av pandemien.

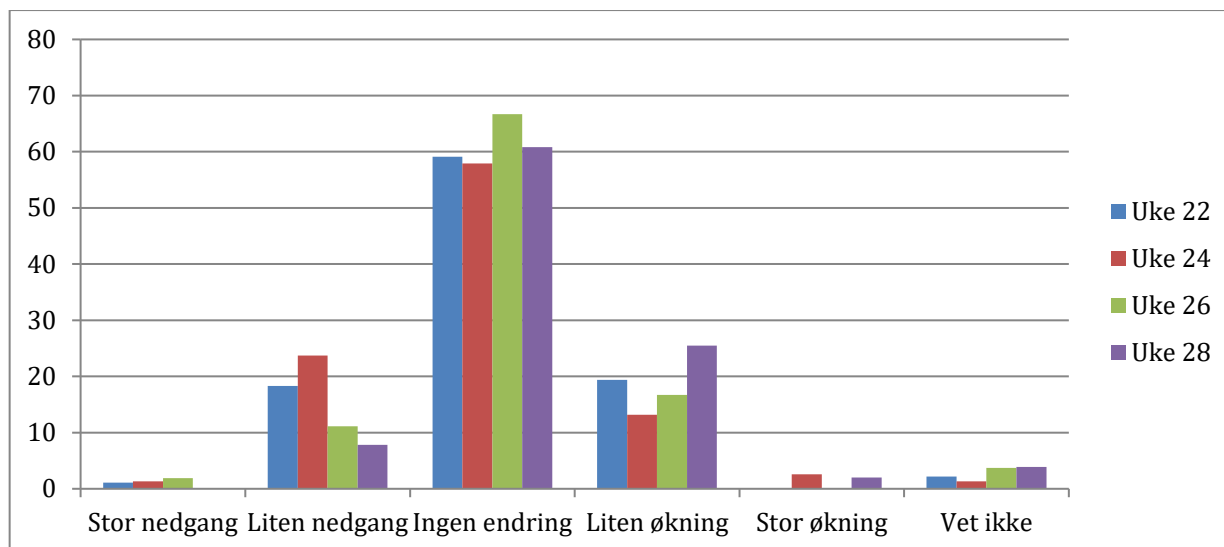


Figur 15 – Tjenestetilbud tilbake til normalsituasjon. Uke 24

Vurdering: Andelen som svarer at tjenestetilbudet er i ferd med å gjenopprettes til en normalsituasjonen er det samme som i uke 26 - en liten økning i stor grad og en liten nedgang i svært stor grad. Denne uken er det for første gang noen som svarer vet ikke på dette spørsmålet. Det er særlig respondenter på Østlandet som opplever at normalsituasjonen ikke er i ferd med å gjenopprettes. Her er det kun 45 prosent som svarer i stor grad. Dette kan ha sammenheng med at dette er landsdelen med det største rusmiljøet og som har vært hardest rammet av korona.

2.11 Endring i antallet rusmiddelbrukere/pårørende som tar kontakt for hjelp

Dette spørsmålet var nytt av kartleggingen i uke 22.



Figur 16 – Endring i antall brukere/pårørende som tar kontakt for hjelp. Uke 24

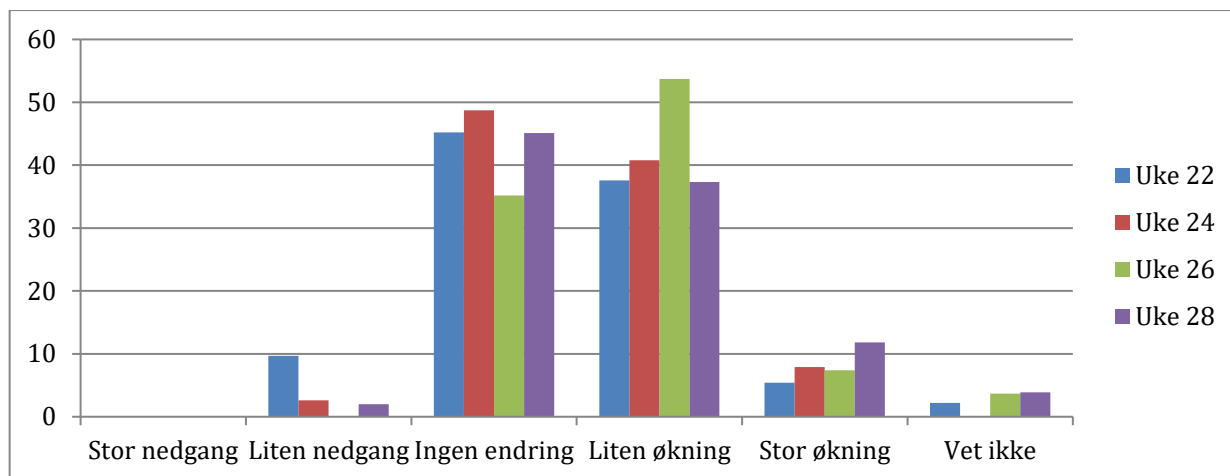
I uke 28 ser vi en liten økning i andelen respondenter som melder om en liten økning i antallet rusmiddelbrukere og pårørende som tar kontakt for hjelp.

Respondenter som oppgir en økning i antall henvendelser for hjelp får spørsmål om hva det ønskes hjelp med. Hva respondentene opplyser at brukere og pårørende ønsker hjelp med, skiller seg ikke nevneverdig fra en normalsituasjon. Det nevnes blant annet at brukere ønsker hjelp til å komme i behandling, bistand til praktiske gjøremål, kontakt med andre offentlige etater som NAV og hjelp til koordinering av helsebistand. Enkelte opplever en økning i henvendelser fra personer som vil inn i behandling eller få henvisning til LAR. Da flere opplever at brukere har vært isolert i lengre perioder, er det flere som opplever henvendelser om samtaler.

Vurdering: Siden dette spørsmålet ble inkludert i kartleggingen, har det vært en jevn økning i andelen som melder om en liten økning i antallet personer som tar kontakt for hjelp. Dette kan ha sammenheng med at tjeneste i større grad blir tilgjengelig, og at personer som tidligere har holdt seg isolert i større grad tar kontakt nå.

2.12 Endring av hjelpebehov knyttet til psykisk helse i rusmiljøene

Dette spørsmålet var nytt av kartleggingen i uke 22.



Figur 17 – Hjelpebehov psykisk helse. Uke 24

Som vi ser av figur 17 er det en økning i andelen som svarer at det har vært en stor økning i hjelpebehov knyttet til psykisk helse i rusmiljøene. Samtidig har det vært en nedgang i andelen som melder om en liten økning. Det har også vært en økning i andelen som svarer ingen endring. Alt i alt tegner dette et stabilt bilde fra forrige uke, men vi ser at det en rekke respondenter melder om et økt hjelpebehov sammenlignet med en normalsituasjon.

Respondenter som oppgir en økning i antall henvendelser for hjelp knyttet til psykisk helse får spørsmål om hva de ønsker hjelp med. Som forrige uke opplever de fleste som svarer dette at personer i rusmiljøene har behov for samtaler. Mange har angstproblematikk og er i, eller har vært gjennom en periode med mye angst – ofte kombinert med isolasjon og ensomhet. Det meldes også at mange ønsker aktivitet i hverdagen og sosial deltagelse. Enkelte informanter melder også om en økning i akuttinnleggelser på grunn av dårlig psykisk helse.

Vurdering: Alt i alt tegner figur 17 et stabilt bilde fra forrige uke, men vi ser at det en rekke respondenter melder om et økt hjelpebehov sammenlignet med en normalsituasjon. Det er derfor viktig at kommunene er tilgjengelig for denne typen henvendelser og er oppmerksom på at personer med rusproblematikk ofte også har andre utfordringer.

2.13 Tiltak på rusfeltet som bør prioriteres under koronapandemien

Anbefalte tiltak som bør prioriteres er noe gjentakende fra de tidligere rapportene, og det vurderes som viktig å holde fokus på disse tiltakene fortsatt. Flere respondenter mener det er viktig å fortsette med

oppsøkende arbeid, ambulerende tjenester og utdeling av brukerutstyr. I tillegg til brukerutstyr er det flere som anbefaler å dele ut smittereduserende virkemidler som antibac. Samtaler og sosiale møteplasser blir av flere vektlagt som viktig i tiden fremover. Mange rapporterer at kommunes rusmiddelbrukere har vært isolert, og det vil derfor være viktig å være sammen med dem i tiden fremover. Da flere kommuner nå tilsynelatende beveger seg mot normal drift faller en del av de mer korona-spesifikke tiltakene bort – selv om fokuset på smittevern fremdeles er stort gjennom utdeling av antibac og rent brukerutstyr. Respondentene melder at det vurderes som viktig å prioritere å være tilgjengelig for brukerne gjennom ambulerende og oppsøkende tjenester, telefonkontakt og fleksible åpningstider. Flere mener også det bør fokuseres mer på overdosereduserende tiltak. Dette kan ha sammenheng med at flere, særlig på Østlandet, opplever en økning i antall overdosesituasjoner.

Flere nevner også ambulerende tjenester og tverretattlig samarbeid. Tiltak for å gjøre tjenestene mer tilgjengelig for brukerne som, aktivitetstilbud, hjemkjøring av LAR-medisiner for å unngå at brukerne kommer i kontakt med belastede miljø, blir ofte trukket frem. En respondent fremhever også behovet for et tydelig fokus på koronasymptomer blant rusbrukere, da disse kan være vanskeligere å identifisere.

3. Anbefalt tiltak

Når vi nå over tid har gjort undersøkelser i rusmiddelmiljøene kan det se ut til at hovedutfordringene ved pandemien har vært rusmiddeltørke som har bidratt til økt bruk av andre rusmidler. Det er og rapportert om en økning i psykiske utfordringer blant personer med rusmiddelproblemer. På nåværende tidspunkt ser det ikke ut til at pandemien har rammet personer i rusmiddelmiljøene hardt hva gjelder smittetall. Smittetallene har så langt vært lavere enn mange hadde fryktet.

I denne ukens kartlegging kommer det til syne en markant økning i rapportering om overdose/akuttsituasjoner på Østlandet. Denne endringen blir svært viktig å følge opp og adressere i tiden fremover. Det er viktig at det lokale overdoseforebyggende arbeidet opprettholdes gjennom sommeren. I tillegg opprettholdes anbefalingene om fortsatt fokus på de tiltak som er satt i gang som følge av koronasituasjonen.

Vår vurdering er at det videre bør opprettholdes fokus på følgende tiltak:

- Tilgang på rent brukerutstyr
- God informasjon

- Testing av smitte
- Isolering av smittede
- Oppsøkende virksomhet
- Kontakt med brukere gjennom telefon, video eller møter ute, eller på arenaer der smittevern kan overholdes.
- Skadereduserende råd om å handle større kvanta og minst mulig kontakt med andre
- Desentralisering av tilbud slik at en unngår større ansamlinger
- Utdeling av Nalokson
- Likepersonsarbeid og sterkere grad av ansvarliggjøring av brukerne
- Vurdere alternative utdelingsordninger for substitusjonsmedikamenter, hjemkjøring eller dele ut medikamenter for flere dager
- Hjemreiseordninger om antall tilreisende øker til de store byene
- Politi og oppsøkende helse- og sosialfaglige tjenester er svært viktige aktører for å arbeide med konflikthåndtering og at smittevernsanbefalinger blir overholdt på de åpne russcenene.
- Følge med på en meldt bekymring om økt alkoholkonsum og endringer i bruk av andre rusmidler som følge av rusmiddeltørke
- Følge utviklingen av potensiell økning i antall overdose- og akuttsituasjoner
- Aktivitetstiltak
- Et spesielt fokus på psykiske helseutfordringer i alle tjenestetilbud
- Spesielt fokus på overdoseforebyggende tiltak som å få ut informasjon om og gå i dialog med brukerne om overdosefare og hvordan unngå overdose. For eksempel rådene fra 113 kortet





4. Konklusjon og anbefaling

Hovedfunnene denne uken er rapportert økning i antall overdoser/akuttsituasjoner på Østlandet, og fortsatt økning i hjelpebehov knyttet til psykisk helse. Vi minner om mailadressen der alle kommunale aktører kan varsle Helsedirektoratet om endringer i rusmiddelsituasjonen i kommunene; rusalarm@helsedir.no.

Mange av de anbefalte tiltakene som er inkludert i denne rapporten er en del mange kommuners ordinære overdoseforebyggende arbeid. Vi har likevel som følge av hovedfunnene denne uken et ønske om å understreke spesielt viktigheten av å få ut informasjon om, og gå i dialog med brukerne om, overdosefare og hvordan unngå overdoser. Vi viser videre til Helsedirektoratets nasjonale råd for overdoseforebyggende arbeid. **[Link her: Overdose - lokalt forebyggende arbeid](#)**