



## RAPPORT

# Korona og rus – kartlegging uke 44

## Spørreundersøkelse om endringer i kommunenes rusmiddelmiljø og tjenestetilbud

- Situasjonen i rusmiddelmiljøene og blant rusmiddelbrukerne fremstår som relativt stabil og oversiktlig også i oktober.
- Andelen respondenter som rapporterer om økning i antall akutt-/overdosesituasjoner er relativt lav.
- Andelen respondenter som rapporterer om rusmiddeltørke er på et lavere nivå i oktober enn i tidligere kartlegginger.
- Det oppfordres til å begynne å planlegge hvordan tjenestetilbudet kan opprettholdes i en periode med økt smittetrykk i samfunnet.
- Selv om det den siste tiden blir tegnet et relativt stabilt og oversiktlig bilde av situasjonen i rusmiddelmiljøene er det viktig at Helsedirektoratet varsles på [rusalarm@helsedir.no](mailto:rusalarm@helsedir.no) ved observerte endringer.

## Innholdsfortegnelse

<b>1. Innledning</b>	<b>2</b>
<b>2. Resultater</b>	<b>3</b>
2.1. Antall respondenter	3
2.2. Geografiske tilhørighet	4
2.3. Endringer i rusmiddelmiljøene	5
2.4. Rusmiddeltørke	7
2.5. Endringer i overdose-/akuttsituasjoner	9
2.6. Brukere og pårørendes bekymring for korona	11
2.7. Ivaretagelse av henvendelser fra brukere og pårørende	13
2.8. Iverksatte tiltak for å ivareta brukere og pårørende	15
2.9. Er tjenestetilbudet i ferd med å gjenopprettes til en normalsituasjon?	17
2.10. Endring i antallet rusmiddelbrukere/pårørende som tar kontakt for hjelp	18
2.11. Endring av hjelpebehov knyttet til psykisk helse i rusmiljøene	19
2.12. Tiltak som respondentene mener bør prioriteres under koronapandemien	20
<b>3. Anbefalte tiltak</b>	<b>20</b>

# 1. Innledning

Helsedirektoratet har gjennom Kompetansesenter Rus Oslo/Øst gjennomført regelmessige kartlegginger av hvordan personer i tjenesteapparatet opplever situasjonen i deres lokale rusmiljø og hvordan de kommunale tjenestene forholder seg til utfordringer knyttet til korona og rus. Kartleggingene gir en status på hvordan respondentene vurderer situasjonen i sin kommune, og gir mulighet til å følge utviklingen gjennom koronapandemien.

I denne rapporten har vi forsøkt å tegne et bilde av koronasituasjonens utvikling siden mars, samt å gi et øyeblikksbilde av situasjonen i uke 44. For å gi et bilde av utviklingen har vi slått sammen måneder hvor kartleggingen har vært gjennomført og presenterer gjennomsnittet i måneden. Dette gjør tallene mindre sårbare for tilfeldige variasjoner. I de fleste månedene er det gjennomført to kartlegginger.

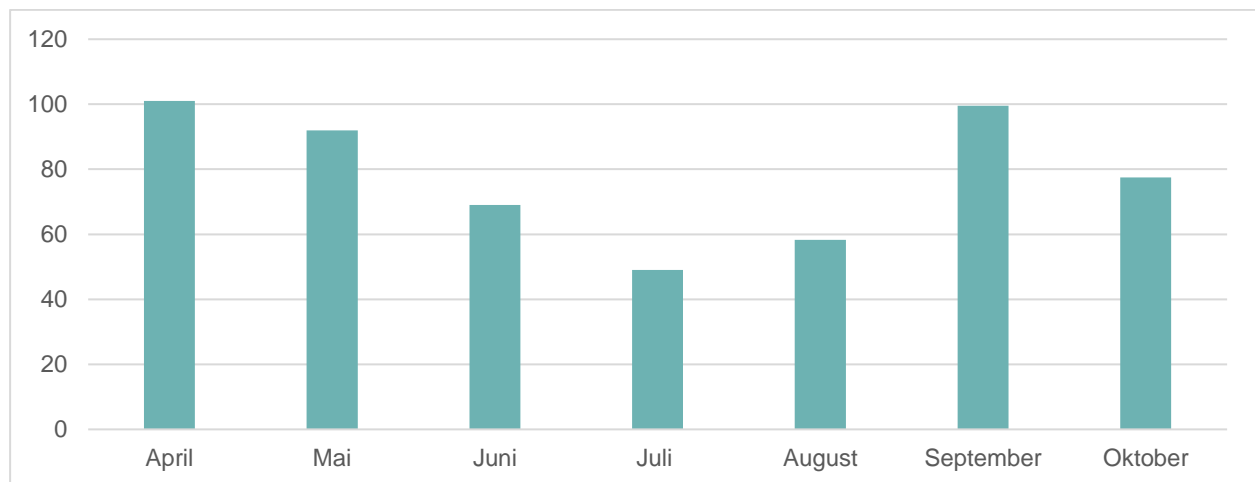
På enkelte av spørsmålene er det mest interessant å se om det har vært en økning. Dette gjelder for eksempel i andelen respondenter som melder om en økning i overdose-/akuttsituasjoner. Her har vi slått sammen andelen som melder om stor og svært stor endring og presenterer utviklingen.

For mer informasjon om korona-situasjonen i rusmiljøene våren 2020, henviser vi til tidligere rapporter som er tilgjengelig på [www.kommunetorget.no](http://www.kommunetorget.no).

## 2. Resultater

### 2.1. Antall respondenter

Undersøkelsen distribueres til det kommunale overdosenettverket og kontaktpersoner for BrukerPlan. Antall respondenter endrer seg fra kartlegging til kartlegging. I figur 1 ser vi hvor mange respondenter som har påbegynt eller fullført kartleggingene.



Figur 1 – Antall respondenter. Månedlig gjennomsnitt.

I september var det en relativt stor oppgang i antallet respondenter som svarte på kartleggingen sammenliknet med sommermånedene. Etter en nedgang i antall respondenter ved forrige kartlegging ser vi at det i denne uken er et antall som ligger i det høyere sjiktet av kartleggingens gjennomsnitt.

## 2.2. Geografiske tilhørighet

Respondentenes geografiske tilhørighet er fordelt etter landsdeler. I tabell 1 ser vi fordelingen i uke 44.

	Respondenter	Prosent
Nord-Norge (Troms og Finnmark, Nordland)	20	23,0%
Trøndelag (Trøndelag (tidligere Nord-Trøndelag og Sør-Trøndelag fylke))	13	14,9%
Vestlandet (Møre og Romsdal, Vestland og Rogaland)	24	27,6%
Østlandet (Viken, Innlandet, Oslo og Vestfold og Telemark)	26	29,9%
Sørlandet (Agder (tidligere Aust-Agder og Vest-Agder))	4	4,6%
I alt	87	100,0%

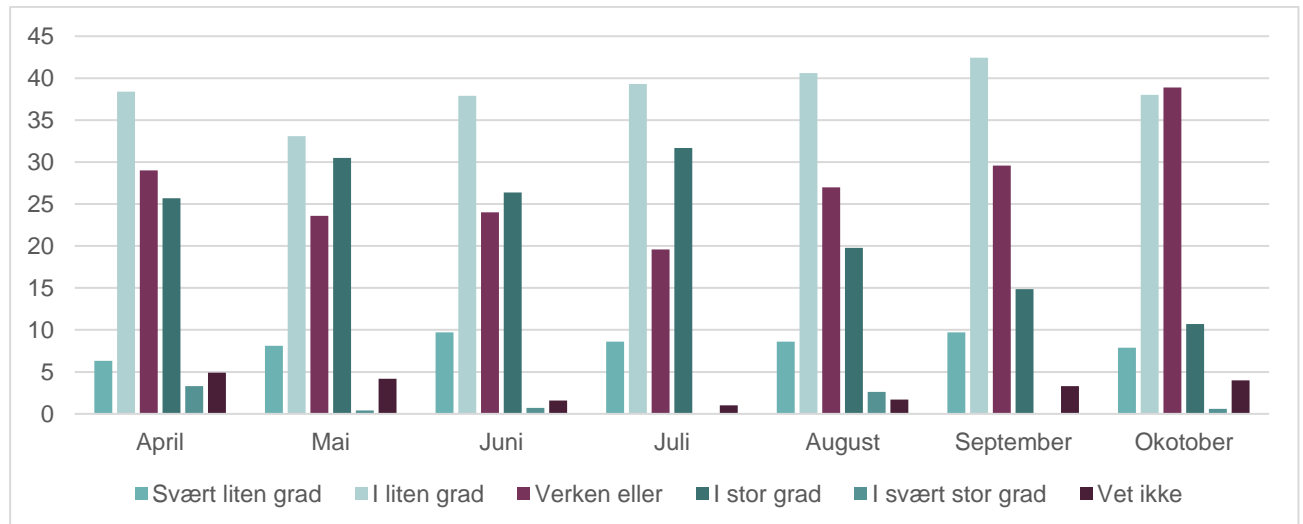
Tabell 1 – Respondentenes geografiske tilhørighet uke 44.

**Kommentar:** Denne uken er det en relativt jevn fordeling av respondenter fra de forskjellige landsdelene. Det er imidlertid verdt å merke seg at Østlandet har 15 respondenter fler denne uka enn ved forrige kartlegging.

Det er viktig å være oppmerksom på at landsdelsfordelingen ikke speiler størrelsen for området, verken i antall kommuner, størrelse på rusmiljøene eller innbyggertall. I kartleggingen teller svar fra en liten kommune likt som svar fra en stor kommune, noe som kan påvirke det totale inntrykket.

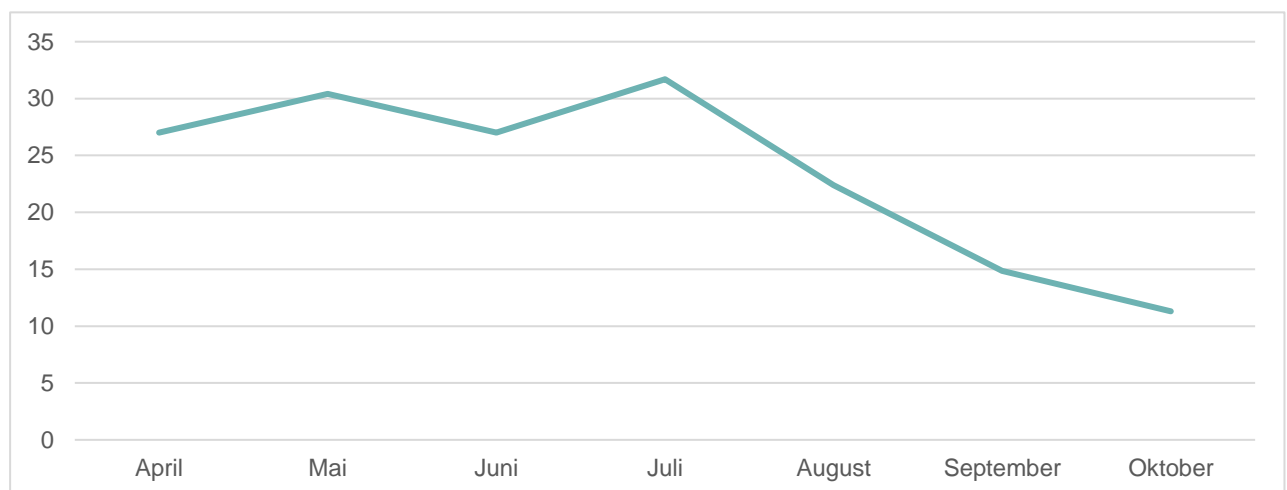
### 2.3. Endringer i rusmiddelmiljøene

Respondentene blir spurt om de opplever endringer i rusmiljøene forårsaket av koronapandemien.



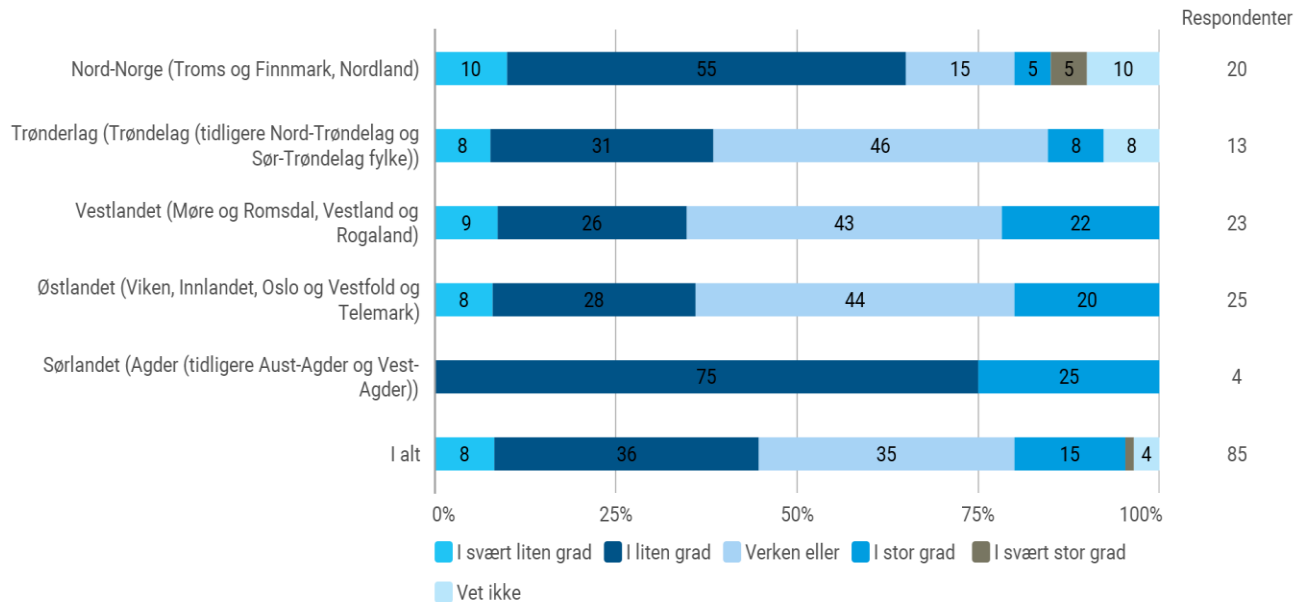
Figur 2 – Opplevd endring i rusmiljøene forårsaket av koronapandemien. Prosent.

Vi ser at det stort sett har vært relativt stabile svar gjennom hele kartleggingsperioden, men at andelen som rapporterer om endringer har vært synkende siden juli. Oktober er den måneden så langt hvor det sånn sett meldes om minst grad av endring i rusmiljøene. Det kan være verdt å merke seg at de to oktobermålingene spriker ganske mye og at denne ukens kartlegging ligger på nivå med septembergjennomsnittet.



Figur 3 – Prosentvis andel respondenter som melder om stor eller svært stor endring i rusmiljøene.

Dersom vi deler tallene videre opp i landsdeler, ser vi for uke 44 at det er Nord-Norge og Trøndelag som sjeldnest rapporterer om store endringer. Samtidig er det Nord-Norge og Sørlandet som oftest rapporterer om liten grad av endring.



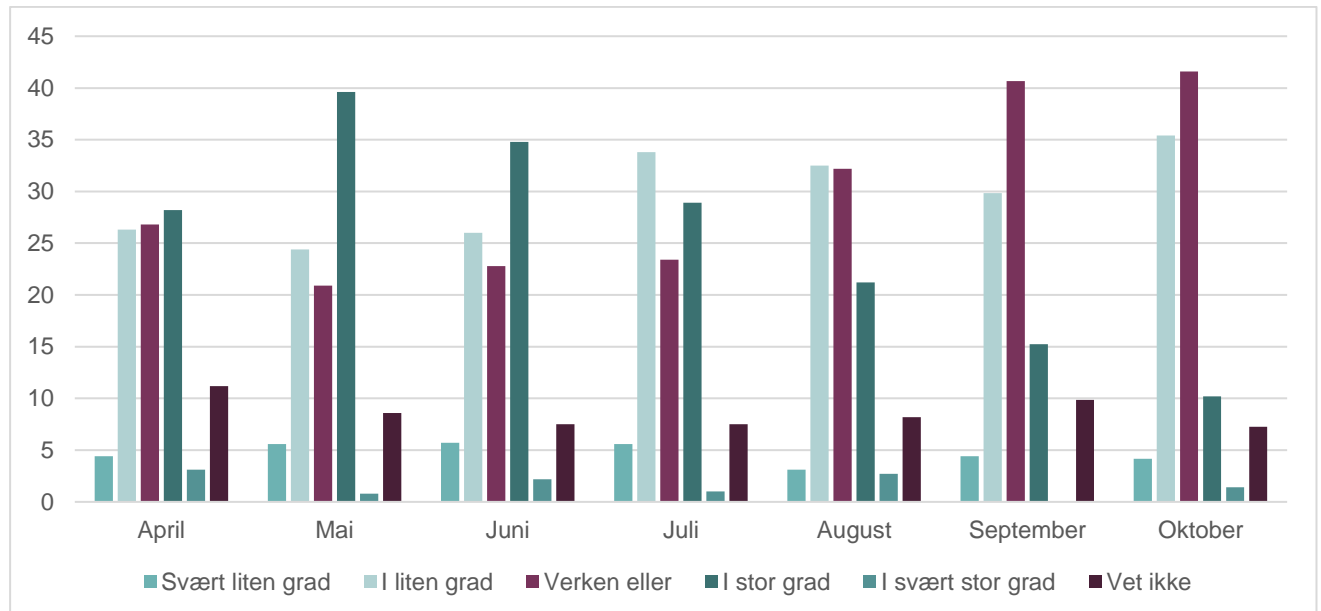
Figur 4 – Endringer i rusmiljøene fordelt på landsdel uke 44.

Respondentene som rapporterer om stor eller svært stor endring i rusmiddelmiljøene får spørsmål om hvilke endringer de har observert. Flere beskriver at enkelte rusmidler er vanskeligere å ta få tak i enn under en vanlig situasjon, noe som har gitt en økning i bruk av andre rusmidler. Det er særlig cannabis som trekkes frem som mindre tilgjengelig, mens flere melder at tilgangen på piller er god.

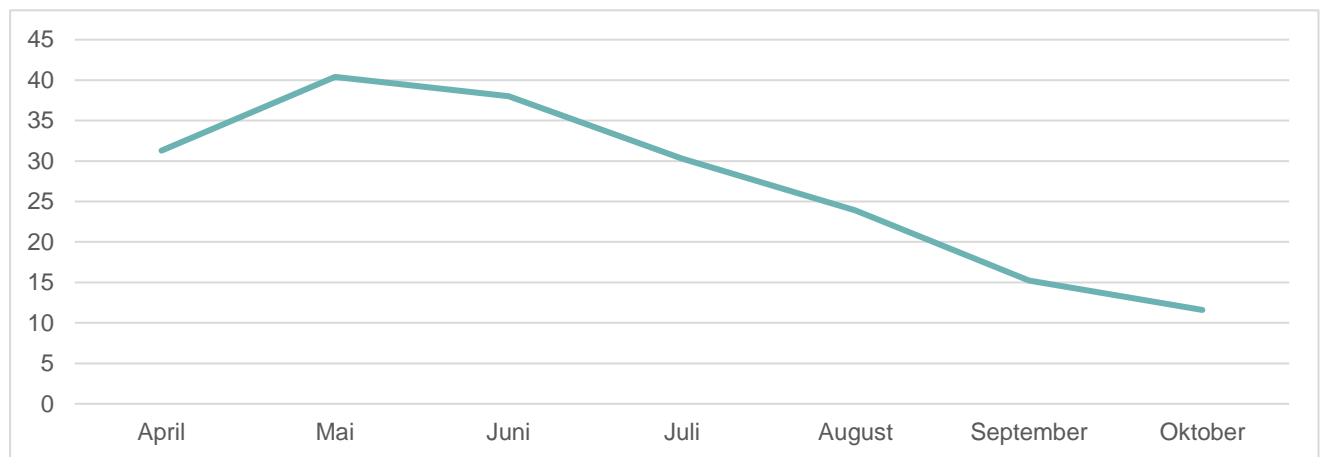
**Kommentar:** Det rapporteres fortsatt om relativt lite endringer i rusmiljøene landet over.

## 2.4. Rusmiddeltørke

Respondentene får spørsmål om de opplever rusmiddeltørke (dårligere tilgang på rusmidler) i rusmiddelmiljøet i deres kommune.



Figur 5 – Opplevd rusmiddeltørke. Prosent.



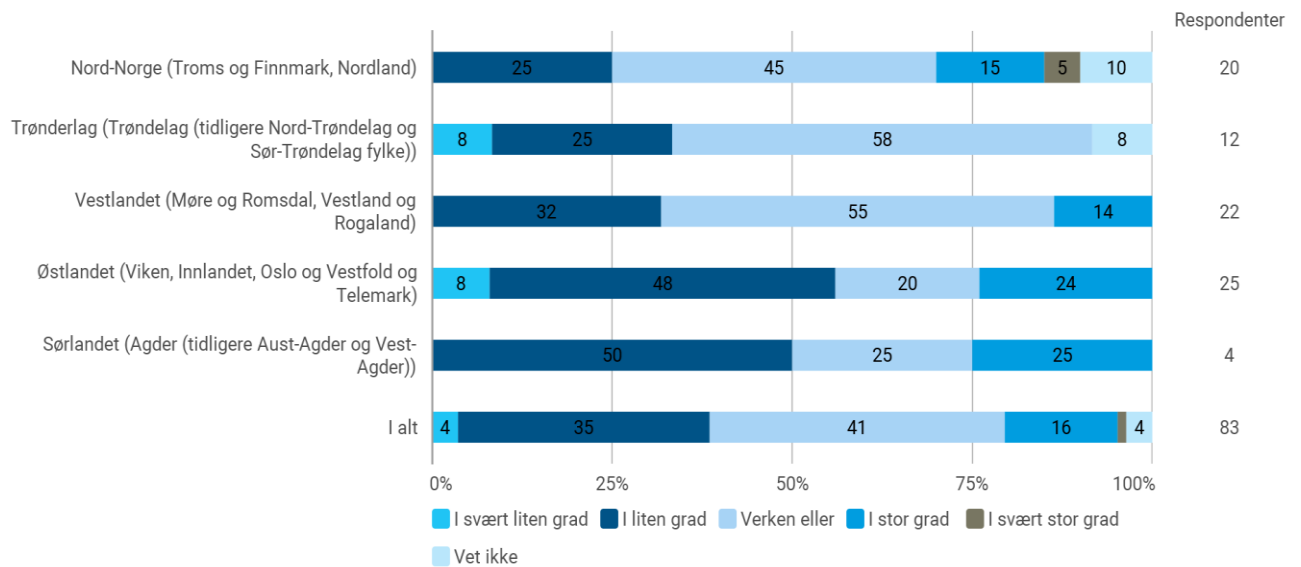
Figur 6 – Prosentvis andel respondenter som melder om stor eller svært stor grad av rusmiddeltørke.

Vi ser at det fra mai har vært en nedgang i andelen respondenter som melder om rusmiddeltørke. Oktober er den måneden hvor det i minst grad meldes om rusmiddeltørke så langt i kartleggingsperioden. Det er en noe høyere andel som rapporterer om tørke i uke 44 sammenliknet med uke 42.



De som oppgir at de i stor, eller svært stor grad opplever at rusmidler har blitt mindre tilgjengelig, får spørsmål om hvilke stoffer dette gjelder. Som det har vært gjennom hele kartleggingsperioden er det cannabis/hasj rusmiddelet som de fleste melder om dårligere tilgang på.

Det er regionale forskjeller mellom landsdelene. I figur 7 ser vi hvordan de ulike landsdelene rapporterer om rusmiddeltørke i uke 44.



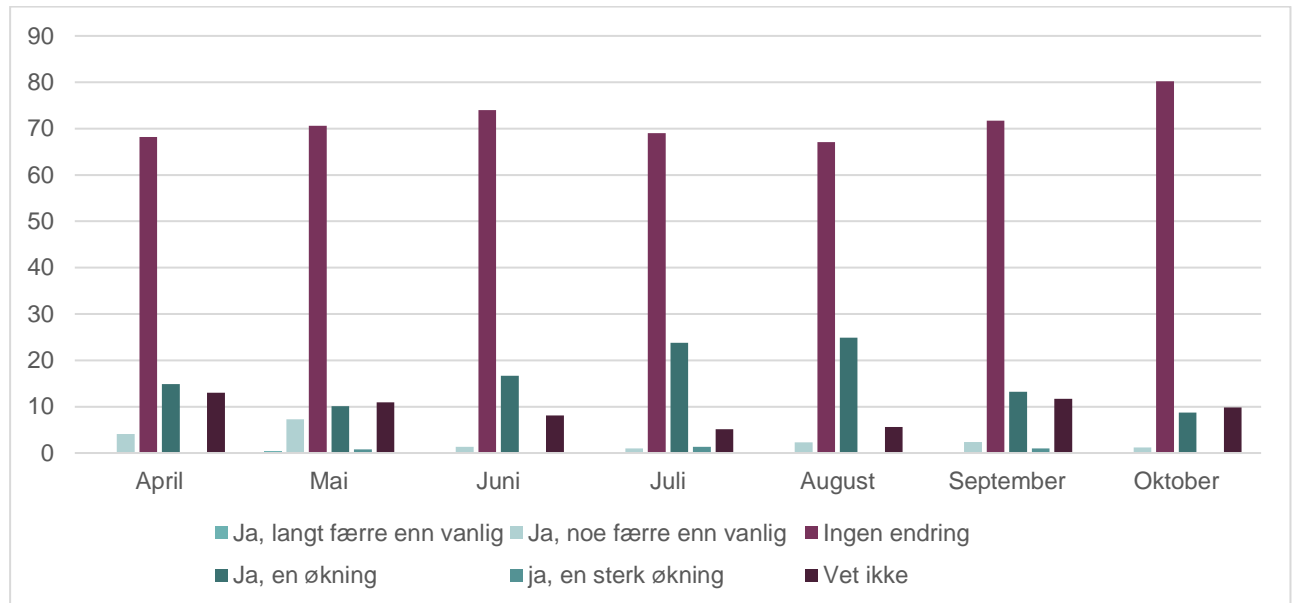
Figur 7 – Opplevd rusmiddeltørke fordelt på landsdel uke 44. Prosent.

Det er Østlandet og Sørlandet som i størst grad melder om tørke.

**Kommentar:** Mai er toppmåned hva gjelder rapportering om opplevd rusmiddeltørke. Månedene og kartleggingene etter mai har vist en relativt stor nedgang på dette området. Oktober er den måneden så langt hvor den minste andelen av respondenter rapporterer om tørke.

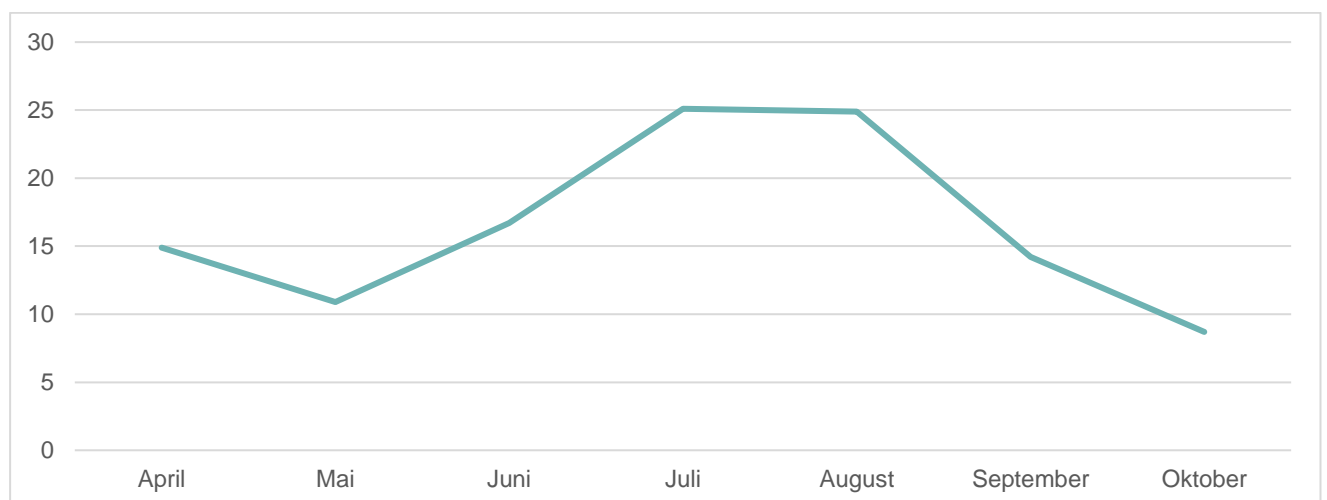
## 2.5. Endringer i overdose-/akuttsituasjoner

Respondentene blir spurt om de opplever en endring i antall overdose-/ akuttsituasjoner sammenlignet med en normalsituasjon.



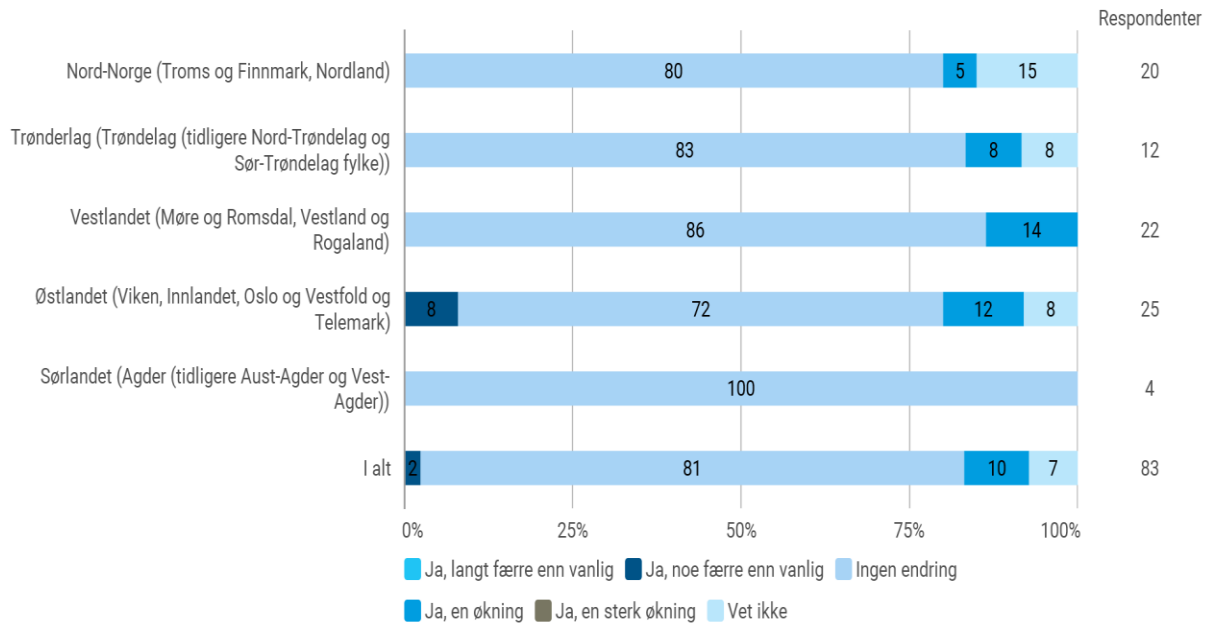
Figur 8 – Prosentvis endring i overdose / akuttsituasjoner.

Andelen respondenter som rapporterer om *en økning* i antall akutt-/overdosesituasjoner nådde sitt foreløpig høyeste punkt i midten av august. Oktobermålingene viderefører nedgangen vi så fra august til september og er den måneden til nå hvor minst andel av respondentene rapporterer om økning i overdose-/akuttsituasjoner.



Figur 9 – Prosentvis andel som melder om økning og sterk økning i overdoser / akutt-situasjoner.

I figur 10 har vi delt inn svarene for uke 44 etter landsdel.



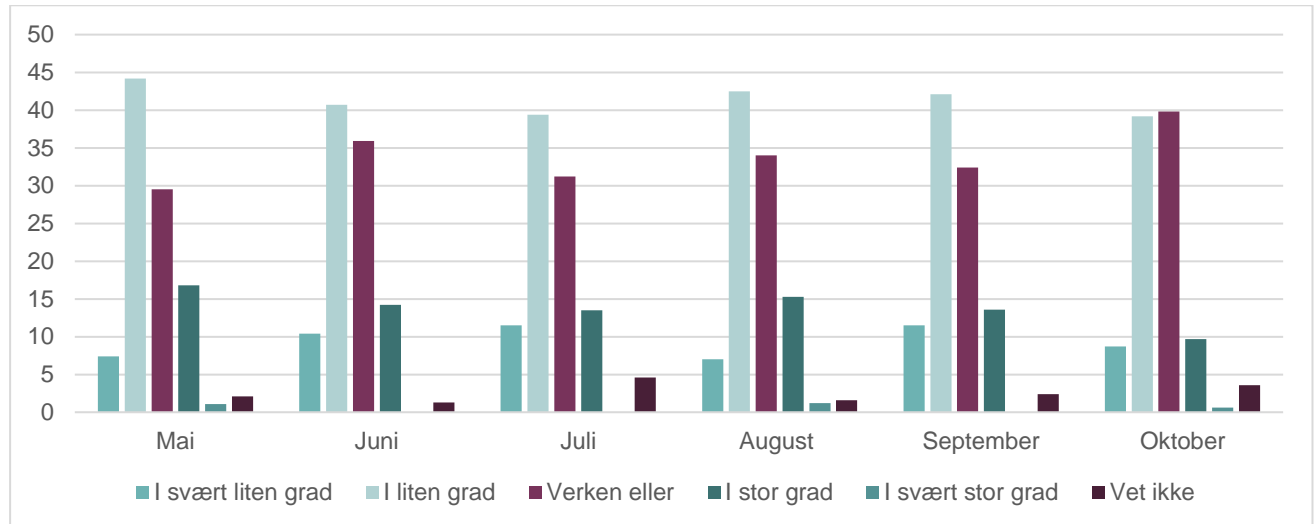
Figur 10 – Oppgitt endring i overdoser/akuttsituasjoner – fordelt på landsdel uke 44.

Østlandet og Vestlandet er landsdelene som i størst grad rapporterer om økning i overdose-/akuttsituasjoner, mens Sørlandet rapporterer om ingen endring.

**Kommentar:** Oktobermålingene er de målingene hvor andelen som rapporterer om økning i overdose-/akuttsituasjoner er lavest så langt i kartleggingsperioden.

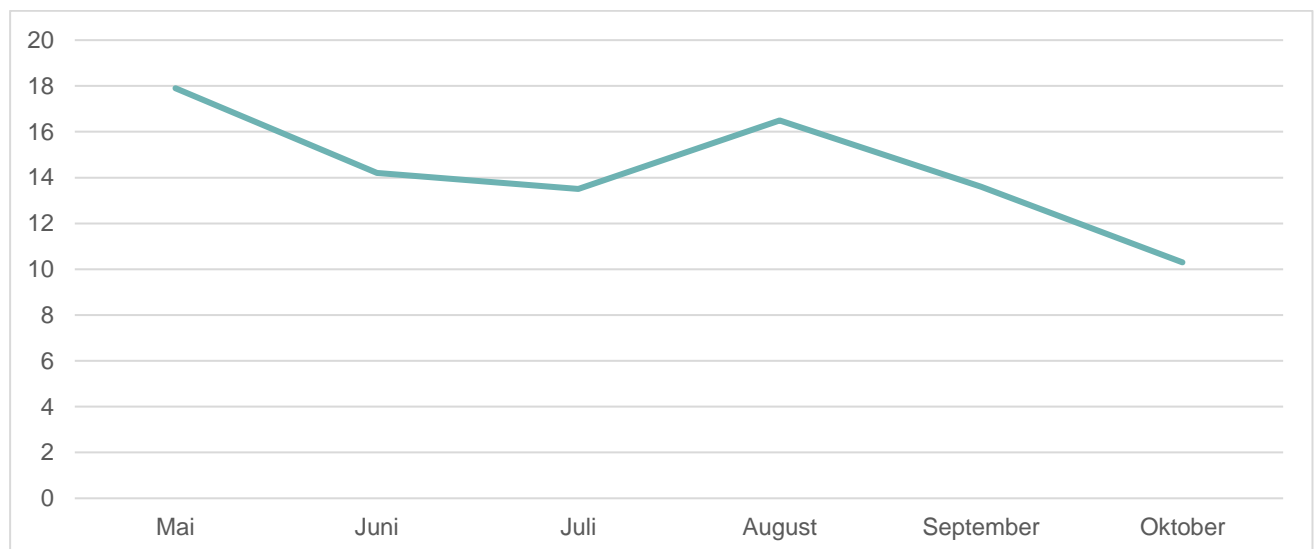
## 2.6. Brukere og pårørendes bekymring for korona

I hvilken grad opplever du/dere at **rusmiddelbrukere** er bekymret for korona?



Figur 11 – Rusmiddelbrukere som er bekymret for korona. Prosent.

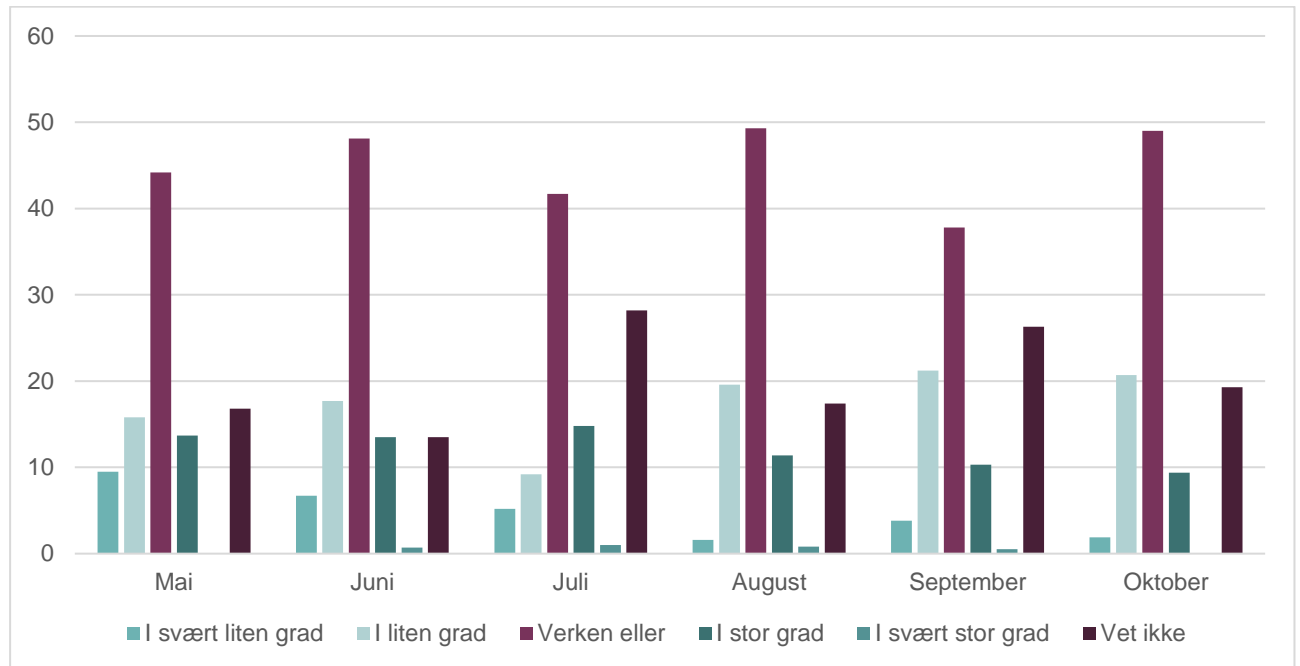
Bekymringen for korona ser, som tidligere, ut til å speile den opplevde frykten og bekymringen i resten av samfunnet. Selv om vi er inne i en periode med økt smittetrykk i samfunnet, ser det ikke ut som informantene opplever at denne bekymringen delen av rusmiddelbrukerne.



Figur 12–Prosentvis andel som melder om stor / svært stor grad av bekymring blant rusmiddelbrukerne.

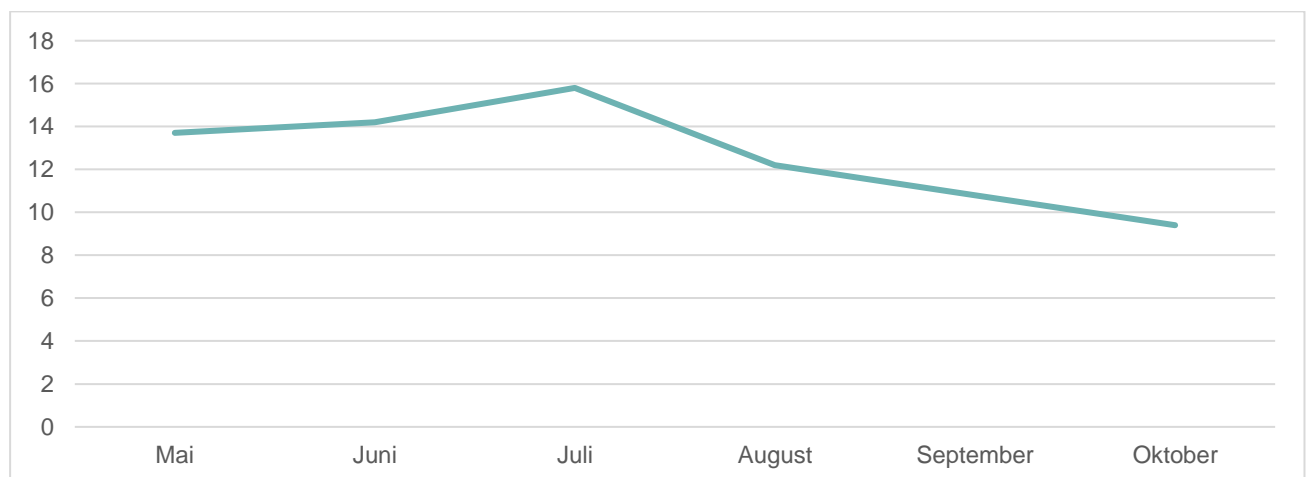
Respondentene som oppgir at brukere i stor eller svært stor grad er bekymret for korona får spørsmål om hvilke bekymringer de har. Som resten av befolkningen er rusmiddelbrukere redde for å bli smittet og de negative helsemessige konsekvensene dette kan ha.

I hvilken grad opplever du/dere at **pårørende** til rusmiddelbrukere er bekymret for korona?



Figur 13 – Prosentvis andel pårørende som er bekymret for korona.

Opplevelsen av pårørendes bekymring for korona ser ut til å være relativt stabil.



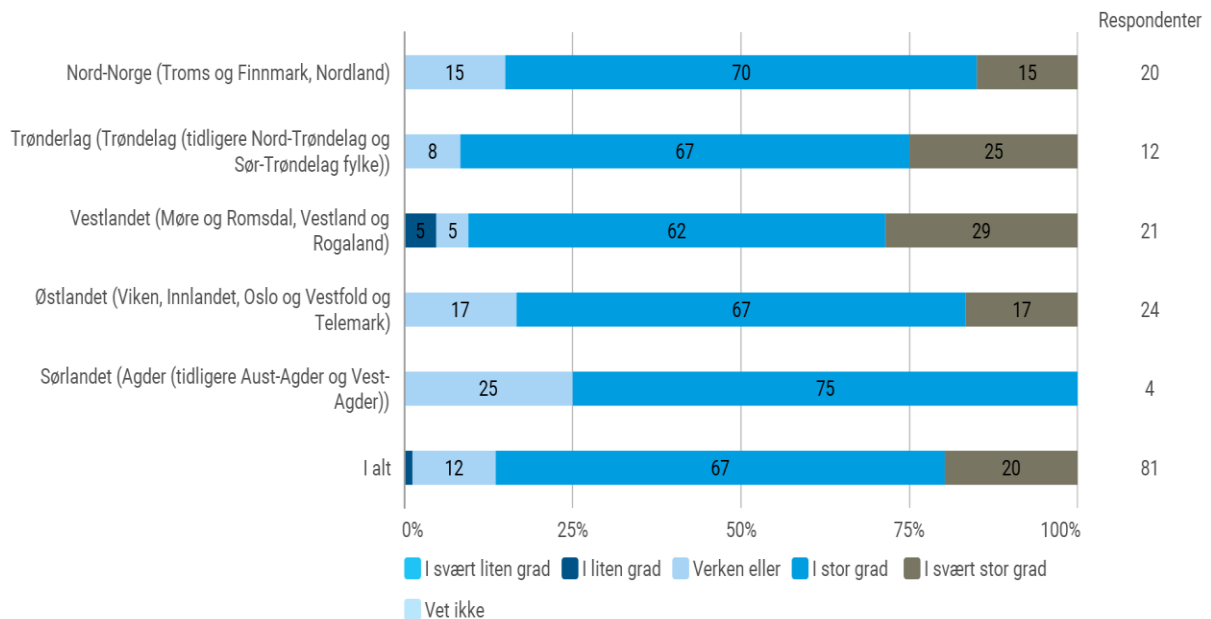
Figur 14 – Prosentvis andel som melder om stor / svært stor grad av bekymring blant pårørende.

Respondentene som oppgir at pårørende i stor eller svært stor grad er bekymret for korona får spørsmål om hvilke bekymringer de har. Flere av de pårørende er bekymret for at smitte vil gjøre at de ikke kan stille opp for rusbrukerne. Noen er også bekymret for hvilke smittereduserende tiltak brukerne praktiserer.

**Kommentar:** Samlet sett kan det se ut til at pårørendes og brukeres bekymring for koronapandemien speiler samfunnet for øvrig. Vi så en topp i juli/august, mens det i september og oktober ser ut til at bekymringen på ny er noe avtagende.

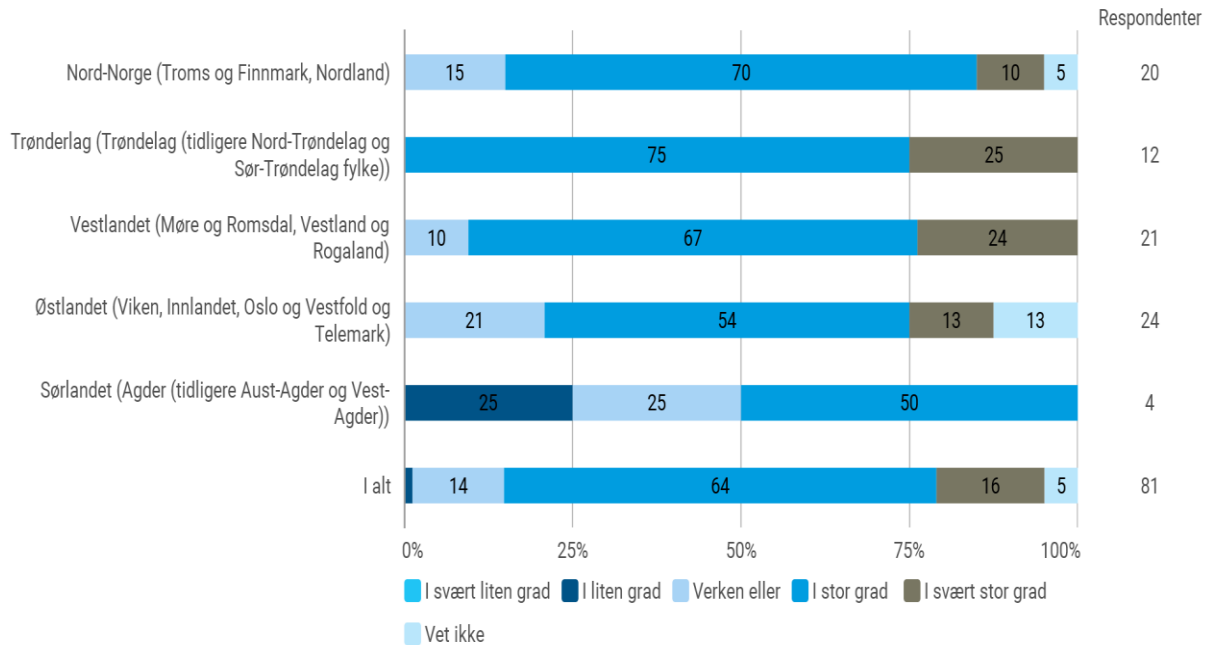
## 2.7. Ivaretagelse av henvendelser fra brukere og pårørende

I hvilken grad opplever du/dere at kommunen er i stand til å ivareta henvendelser fra **rusmiddelbrukere** angående koronapandemien?



Figur 15– Kommunen ivaretar henvendelser fra rusmiddelbrukere uke 44.

I hvilken grad opplever du/ dere at kommunen er i stand til å ivareta henvendelser fra **pårørende** til rusmiddelbrukere angående koronapandemien?

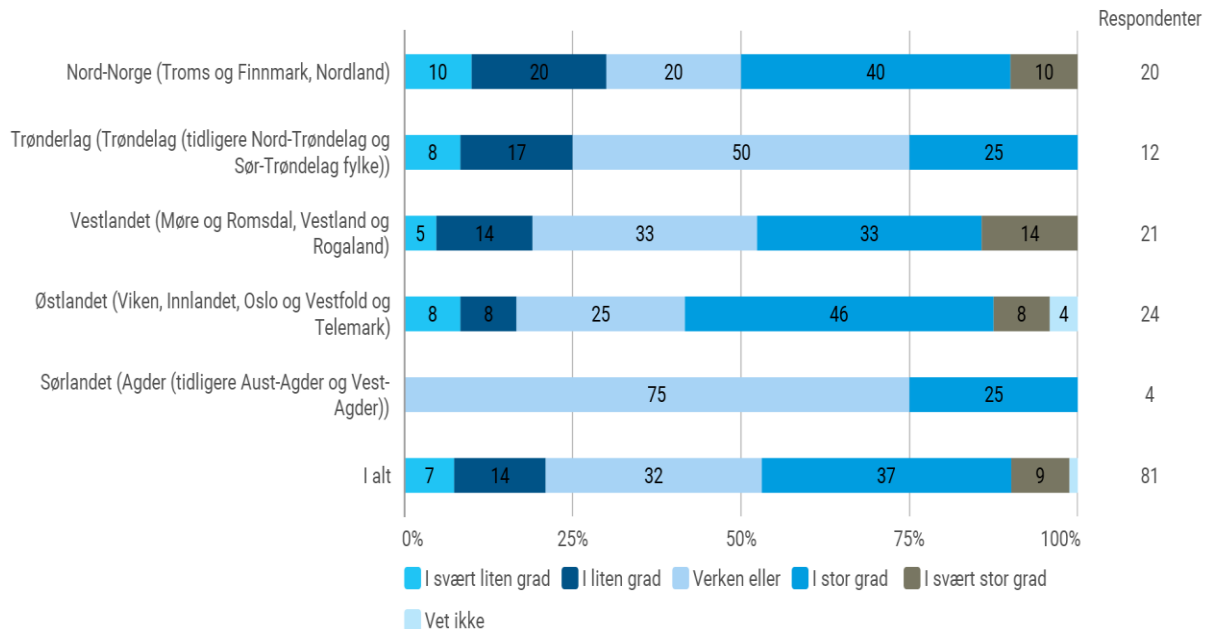


Figur 16 – Kommunen ivaretar henvendelser fra pårørende, uke 44.

**Kommentar:** Et stort flertall av respondentene har over tid rapportert om at kommunen de jobber i, i stor, eller svært stor grad, klarer å ivareta henvendelser fra både rusmiddelbrukere og pårørende. Sørlandet skiller seg noe ut angående pårørende, men med relativt få respondenter er det uklart hvor mye vekt en skal legge på de 25 prosentene (én respondent) som rapporterer i liten grad.

## 2.8. Iverksatte tiltak for å ivareta brukere og pårørende

I hvilken grad opplever du/dere at det er satt inn tiltak rettet mot **rusmiddelbrukere** i deres kommune?



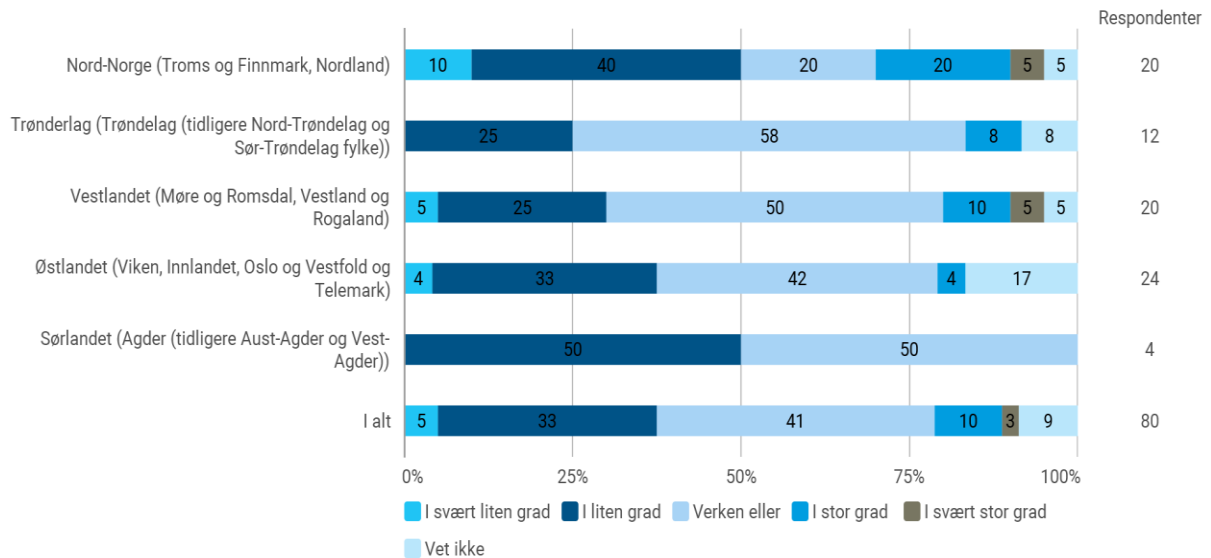
Figur 17 – Tiltak rettet mot rusmiddelbrukere i deres kommune, uke 44.

Nært opp mot halvparten rapporterer om at det er iverksatt stor/svært stor grad av endring, men flertallet rapporterer om verken eller og/eller liten/svært liten grad av iverksatte tiltak.

Respondentene som rapporterer at det har blitt satt inn tiltak rettet mot rusmiddelbrukere, får spørsmål om hvilke tiltak som er satt inn. Det er et tydelig fokus på «å være der brukerne er» gjennom blant annet ambulerende og oppsøkende tjenester og lavterskeltilbud. Det kjøres også ut medisiner, brukerutstyr og mat for å hindre at mange samles på utleveringspunkter. Mange av aktivitetene finner også sted utendørs, for å begrense smitterisiko, men mange har også tatt i bruk digitale løsninger. Flere melder også at det er etablert rutiner for koronatesting av personer i rusmiljøene, og det jobbes med informasjonsarbeid for å gjøre dem oppmerksomme på smittevern og symptomer.



I hvilken grad opplever du/dere at det er satt inn tiltak rettet mot **pårørende** til personer i rusmiljøet i deres kommune?

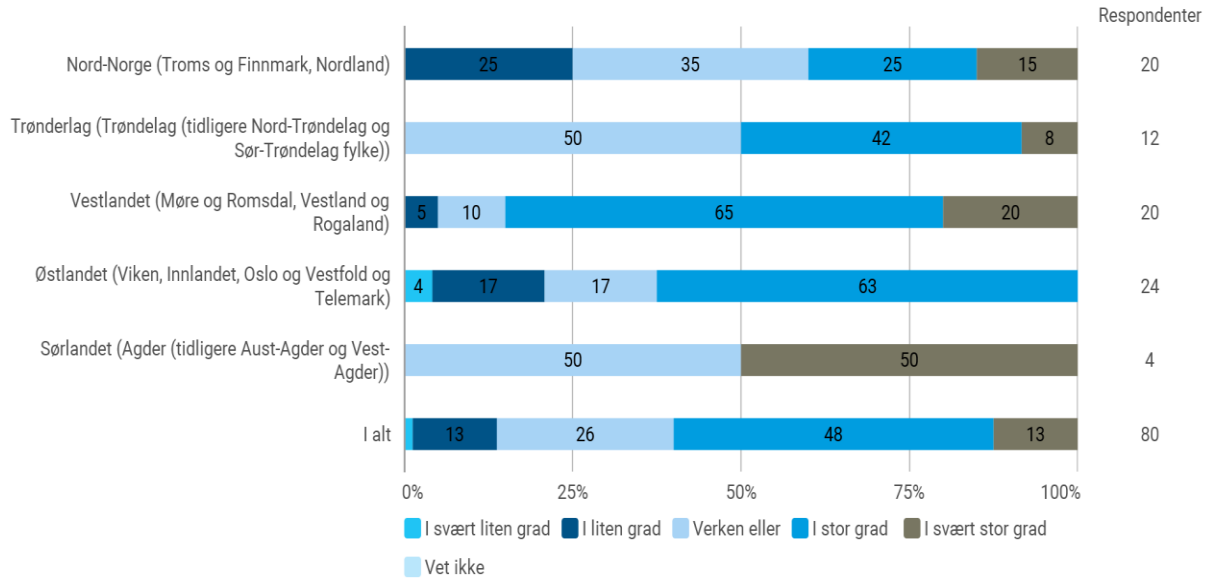


Figur 18 – Tiltak rettet mot pårørende til personer i rusmiljøet i deres kommune, uke 44.

Respondentene som rapporterer at det har blitt satt inn tiltak rettet mot pårørende, får spørsmål om hvilke tiltak som er satt inn. Tiltakene mot pårørende synes primært å være informasjonstjenester gjennom tilgjengelighet på telefon eller egne skriv og kontaktpersoner. Det opplyses at pårørendetjenesten i mange kommuner er den samme som i en normalsituasjon.

**Kommentar:** Grad av iverksatte tiltak rettet mot pårørende og brukere ser ut til å være ganske ulik. I denne ukens rapport er det kun 13 prosent som rapporterer at det er iverksatt tiltak rettet mot pårørende.

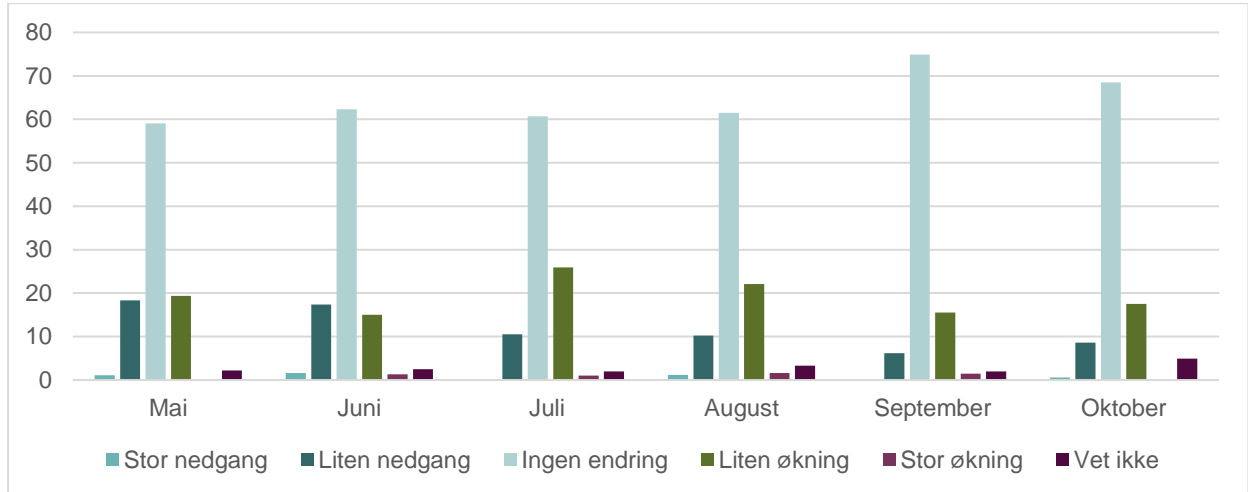
## 2.9. Er tjenestetilbudet i ferd med å gjenopprettes til en normalsituasjon?



Figur 19– Tjenestetilbud tilbake til normalsituasjon uke 44.

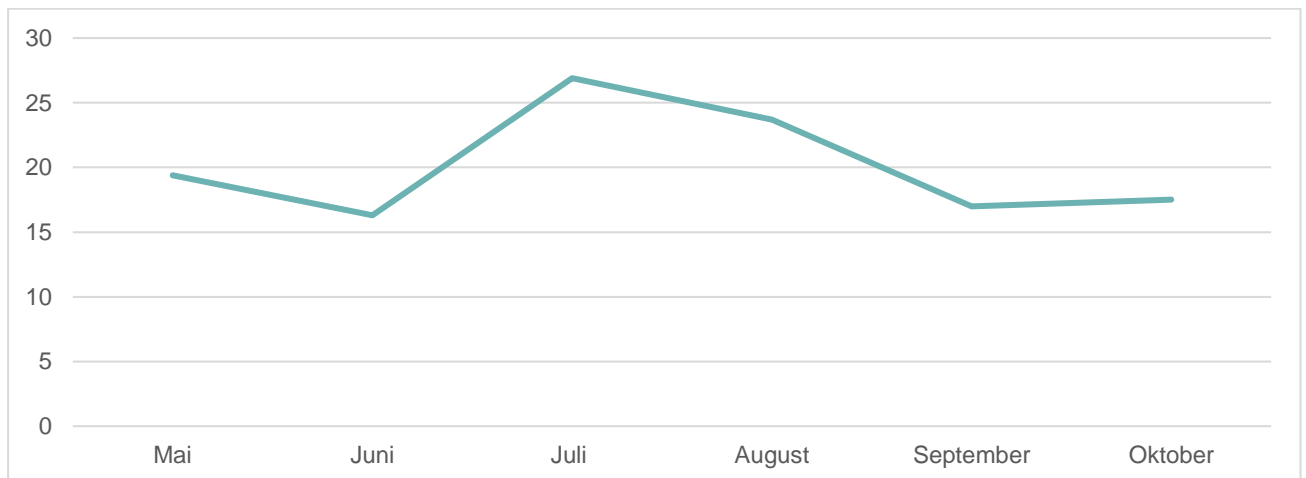
**Kommentar:** Fortsatt rapporterer en relativt stor andel av respondentene at tjenestetilbudet er i ferd med å gjenopprettes til normalen. Tallene er relativt stabile over de siste kartleggingene.

## 2.10. Endring i antallet rusmiddelbrukere/pårørende som tar kontakt for hjelp



Figur 20 – Prosentvis endring i antall brukere/pårørende som tar kontakt for hjelp.

Endring i antallet rusmiddelbrukere/pårørende som tar kontakt for hjelp er relativt jevn gjennom hele kartleggingsperioden, med et toppunkt i økning i juli.

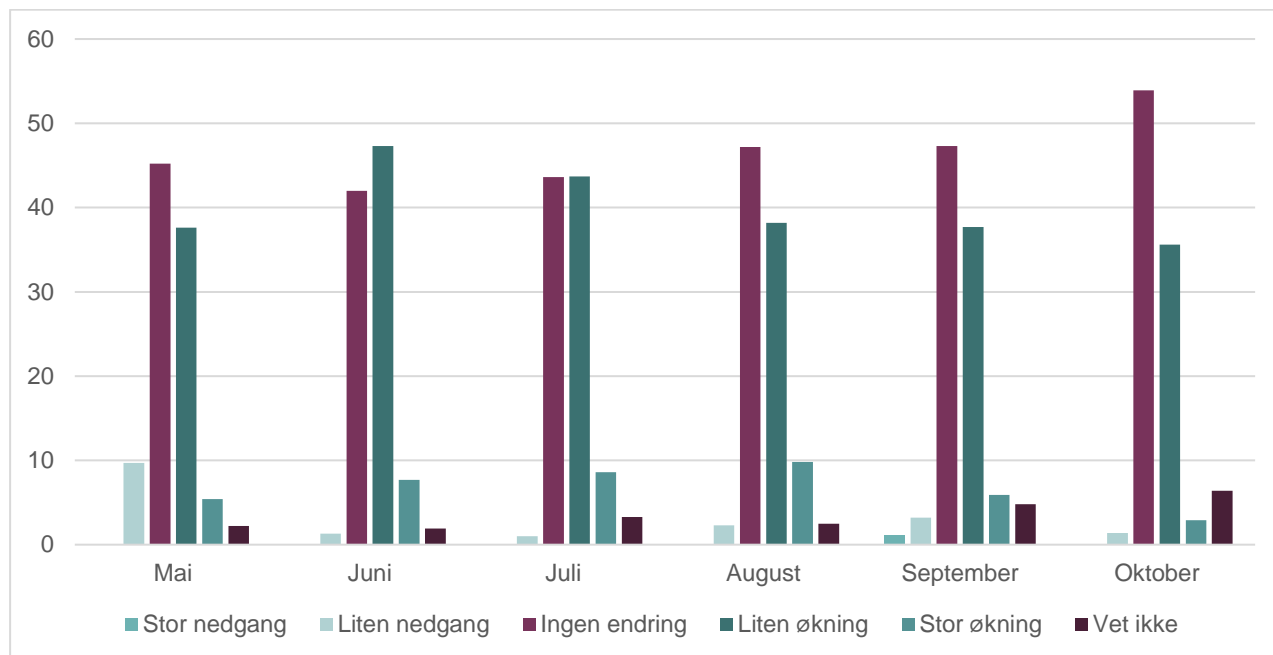


Figur 21 – Prosentandel som opplever liten/stor økning i hjelpebehov.

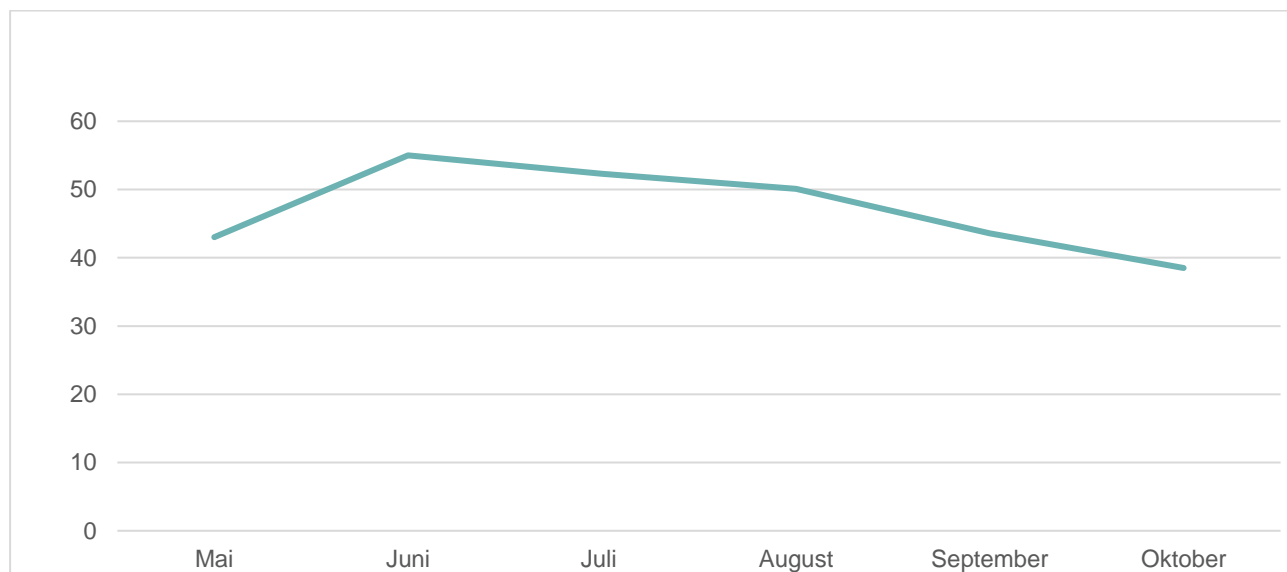
Respondenter som oppgir en økning i antall henvendelser for hjelp får spørsmål om hva det ønskes hjelp med. Respondentene opplyser at brukere i stor grad trenger hjelp til praktiske gjøremål, hjelp til økonomiske utfordringer, koordinering av tjenester og oppfølging.

**Kommentar:** Oktobermålingene tyder på at det er en økning i antall henvendelser for hjelp fra september til oktober

## 2.11. Endring av hjelpebehov knyttet til psykisk helse i rusmiljøene



Figur 22 – Prosentvis endring i hjelpebehov psykisk helse.



Figur 23 – Prosentvis andel som melder om liten/stor økning i hjelpebehov knyttet til psykisk helse.

Respondenter som oppgir en økning i antall henvendelser for hjelp knyttet til psykisk helse får spørsmål om hva de ønsker hjelp med. Som ved tidligere kartlegginger opplever de fleste som svarer dette at personer i rusmiljøene har behov for samtaler da flere opplever en periode med mye isolasjon, angst og depresjon. Mange har angstproblematikk og er i, eller

har vært gjennom en periode med mye angst – ofte kombinert med isolasjon og ensomhet. Det er også flere som melder om deprimerede rusmiddelbrukere som følge av isolasjonen. Det meldes også om lengre tid for å komme i behandling, noe mange rusbrukere som ønsker dette opplever som tungt.

**Kommentar:** Vi har etter juni sett en synkende trend i andelen respondenter som rapporterer om en økning i hjelpebehov knyttet til psykisk helse. I september og oktober kan det se ut til at denne trenden fortsetter. Samtidig er det verdt å merke seg at den psykiske helsa til mange ser ut til å være sterkt påvirket av situasjonen.

## **2.12. Tiltak som respondentene mener bør prioriteres under koronapandemien**

Respondentene foreslår en rekke tiltak de mener det vil være viktig å prioritere i tiden fremover. En stor del av tiltakene sammenfaller med tiltakene flere allerede oppgir at gjennomføres. Flere opplyser at bedre samhandling på tvers er blant tiltak som bør prioriteres. Dette omfatter både samarbeid med frivillige organisasjoner, internt i kommunen og på tvers av kommunegrenser. Mange mener det er viktig å beholde kontakten selv om det er vanskelig å møtes fysisk. Blant annet foreslås telefon- og eller kontakt over nett. Ambulerende tjenester fremheves som viktig sammen med et tverrfaglig samarbeid. Det anbefales å fortsette med utdeling av mat og medisiner, men også smittevernsutstyr. Her nevnes anti-bac og munnbind. Da ulike rusbrukere vil påvirkes ulikt av pandemien, anbefales løpende individuelle risikovurderinger for å raskt kunne å fange opp, og iverksette tiltak.

## **3. Anbefalte tiltak**

De siste ukenes korona- og rus-rapporter tegner et bilde av en relativt stabil situasjon når det kommer til pandemiens påvirkning på rusmiljøene i Norge. Med bakgrunn i denne ukens og siste ukers rapporter er det derfor nærliggende for oss å oppfordre kommunene til å videreføre tiltak knyttet til smittevern, sosialfaglig oppfølging og overdoseforebyggende arbeid. Samtidig anmodes alle om å være oppmerksomme på at situasjonsbildet kan endres brått. Dersom det skulle skje store endringer, alvorlige hendelser eller plutselige bekymringer

knyttet til situasjonene i de lokale rusmiljøene oppfordres alle om å benytte seg av rusalarm-mailen til Helsedirektoratet: [rusalarm@helsedir.no](mailto:rusalarm@helsedir.no).

I lys av at det stadig rapporteres om psykiske helseutfordringer i forbindelse med pandemisituasjonen understrekes viktigheten av oppsøkende sosialfaglig arbeid, samt at det lokale overdoseforebyggende arbeidet ute i kommunene opprettholdes.

Basert på KoRus Oslos arbeid med overdose- og rusproblematikk, Korona og Rus-kartleggingen og Helsedirektoratets veiledere og retningslinjer for håndtering av korona er vår vurdering at det videre bør opprettholdes fokus på følgende tiltak:

- Tilgang på rent brukerstyr
- God informasjon
- Testing av smitte
- Isolering av smittede
- Oppsøkende virksomhet
- Kontakt med brukere gjennom telefon, video eller møter ute, eller på arenaer der smittevern kan overholdes.
- Skadereduserende råd om å handle større kvanta og minst mulig kontakt med andre
- Desentralisering av tilbud slik at en unngår større ansamlinger
- Utdeling av Nalokson
- Likepersonsarbeid og sterkere grad av ansvarliggjøring av brukerne
- Vurdere alternative utdelingsordninger for substitusjonsmedikamenter, hjemkjøring eller dele ut medikamenter for flere dager
- Oppsøkende helse- og sosialfaglige tjenester er svært viktige aktører for å arbeide med konflikthåndtering og at smittevernsanbefalinger blir overholdt på de åpne russcenene.
- Aktivitetstiltak
- Et spesielt fokus på psykiske helseutfordringer i alle tjenestetilbud

- Spesielt fokus på overdoseforebyggende tiltak som å få ut informasjon om og gå i dialog med brukerne om overdosefare og hvordan unngå overdose. For eksempel rådene fra 113-kortet.

Vi viser videre til Helsedirektoratets nasjonale råd for overdoseforebyggende arbeid.

**Link her:** [Overdose - lokalt forebyggende arbeid](#)