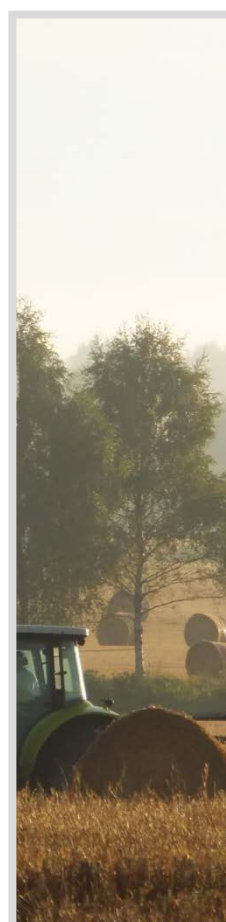
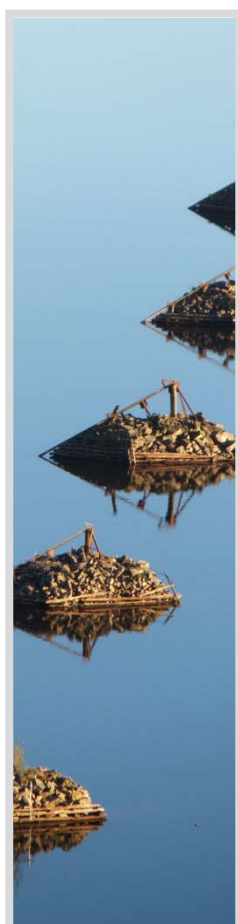


# PLANPROGRAM

KOMMUNEPLAN SØRUM 2015 – 2027

*samfunnsdel og arealdel*



## FORORD

Nedre Romerike er en region i sterk vekst og det er anslått at befolkningen i Sørumsand skal dobles frem mot 2040. Sørumsand, **den gode kommunen** har mye å bygge videre på – her har vi et godt utviklet service- og tjenestetilbud, vi har Glomma med vakkert elvelandskap og lang fløtetradisjon, storslått kulturlandskap med landets mest produktive jordbruksjord, gode kommunikasjonslinjer og en velutviklet grendestruktur med gode boligområder og levende handels- og tettstedsmiljøer. Sørumsand kommune ønsker å styre den forventede veksten positivt slik at kommunen blir et godt sted å bo og leve, samtidig som verdifulle areal- og naturressurser sikres og næringsetableringer stimuleres. Utvikling og utbygging i vår kommune skjer i sammenheng og samarbeid med nabokommuner og offentlige myndigheter, både i form av regionalt plansamarbeid, Samarbeidsråd for Nedre Romerike (SNR) og andre fora.

Kommunens utfordring er å styre utviklingen slik at «vekstmerter» unngås og alle nye og gamle Sørumsandinger trives og får ivaretatt sine service- og tjenestebehov, samtidig som det tilrettelegges for nye næringsetableringer som kan gi flere arbeidsplasser og redusert transportbehov. Folkehelse, forebygging og sikkerhet/beredskap er sentrale forutsetninger for kommunens utvikling og planlegging.

Kommuneplanen er et viktig redskap i arbeidet med å styre utviklingen i samsvar med befolkningsveksten og kommuneøkonomien. Kommuneplanen er Sørumsand kommunes overordnede og langsiktige plan- og styringsdokument for utvikling av kommunen som samfunn og organisasjon. Gjeldende kommuneplan ble vedtatt i 2009 og har tidsperspektiv til 2021. Dette planprogrammet redegjør for hvordan arbeidet med Sørumsand kommuneplan 2015-2027 skal organiseres og hvilke tema som skal utredes. Rulleringsarbeidet inkluderer både samfunnsdelen og arealdelen og skal gjennomføres som en åpen prosess hvor informasjon og medvirkning vektlegges.

Hovedtema for kommuneplan Sørumsand 2015-2027 vil være å styre utvikling og dimensjonering av service- og tjenestetilbud (skole, barnehage og helse/omsorg) i samsvar med befolkningsvekst og demografi og sett i sammenheng med kommuneøkonomien. Kommuneorganisasjonen må tilpasses den økende etterspørsel etter service- og tjenestetilbud, og arealberedskap må sikres i samsvar med forventet befolkningsvekst, utbygging og utvikling.

Sørumsand, 18. februar 2014

Esben Nielsen  
Plan- og utviklingssjef  
Sørumsand kommune



# INNHOOLD

FORORD .....	1
INNHOOLD .....	2
<b>1 INNLEDNING.....</b>	<b>3</b>
1.1 Bakgrunn for rullering av kommuneplanen .....	3
1.2 Om kommuneplan og planprogram .....	3
1.3 Rammer og føringer for planarbeidet .....	3
1.4 Visjon og verdier.....	4
1.5 Mål for planperioden.....	4
1.6 Målstyringsystem.....	4
<b>2 SØRUM I VEKST – UTFORDRINGER OG MULIGHETER .....</b>	<b>5</b>
2.1 Befolkningsvekst, tjenesteproduksjon og kommuneøkonomi.....	5
2.2 Boligbygging, næring, tettstedsutvikling og langsiktig arealstrategi.....	5
2.3 Trafikk og transport .....	6
2.4 Miljø og klima .....	6
2.5 Folkehelse.....	7
2.6 Samfunnssikkerhet og kommunal beredskap .....	7
2.7 Identitet og særpreg.....	7
<b>3 UTREDNINGSTEMA .....</b>	<b>8</b>
3.1 Samfunnsdelen.....	8
3.2 Arealdelen .....	8
3.3 Konsekvensutredning og ROS-analyse .....	8
<b>4 PLANPROSESS OG MEDVIRKNING .....</b>	<b>10</b>
4.1 Organisering .....	10
4.2 Medvirkning og informasjon .....	10
4.3 Fremdriftsplan.....	12
<b>5 VEDLEGG .....</b>	<b>13</b>



# 1 INNLEDNING

## 1.1 Bakgrunn for rullering av kommuneplanen

Planstrategi for Sørums kommune 2012 – 2016 ble vedtatt av kommunestyret 12.09.12, sak 67/12. Av planstrategien fremgår det at arbeidet med revisjon av eksisterende kommuneplan, både samfunnsdelen og arealdelen, skal starte opp vinteren 2013/2014.

Oppstart av kommuneplanrullering ble vedtatt av kommunestyret 11.12.13, sak 133/13.

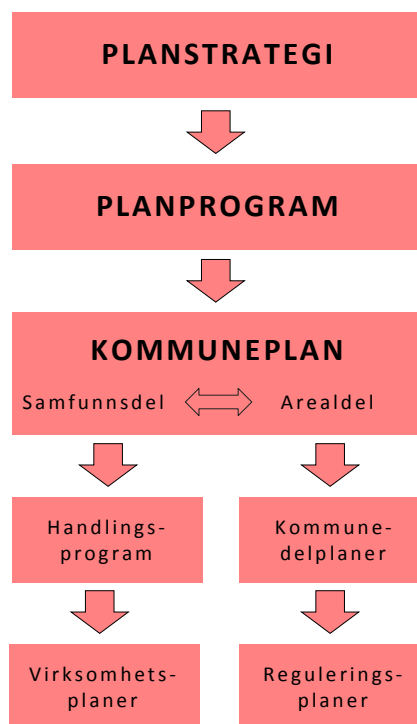
## 1.2 Om kommuneplan og planprogram

Kommunen er i henhold til kommunelovens § 5 og plan- og bygningslovens (pbl) § 11-1 pålagt å ha en samlet kommuneplan som omfatter arealdel og samfunnsdel med handlingsdel. Pbl §4-1 hjemler krav til planprogram som skal redegjør for hvordan arbeidet med kommuneplanen skal gjennomføres.

Kommuneplanen skal ivareta både kommunale, regionale og nasjonale mål, interesser og oppgaver, og omfatte alle viktige mål og oppgaver i kommunen. Den skal ta utgangspunkt i den kommunale planstrategien og legge retningslinjer og føringer fra statlige og regionale myndigheter til grunn.

Samfunnsdelen er det overordnede plandokumentet som skal ligge til grunn for både arealdelen og virksomhetsplanene i kommunen. Et viktig prinsipp i plan- og bygningsloven er at det skal være sterke koblinger mellom samfunnsdel og arealdel.

Planen utarbeides for en periode på 12 år og skal revideres hvert fjerde år. Handlingsdelen/-programmet angir hvordan planen skal følges opp i fireårsperioden og skal revideres årlig.



## 1.3 Rammer og føringer for planarbeidet

**Regjeringen** har fastsatt nasjonale forventninger til regional og kommunal planlegging (Kgl. res. av 24.06.11). De nasjonale forventningene skal sikre en bærekraftig utvikling. Forventningene uttrykker ikke ny politikk, men en forsterkning av utvalgte politikkområder. Regjeringen har formulert forventninger som er ordnet under seks temaer:

- Klima og energi
- By- og tettstedsutvikling
- Samferdsel og infrastruktur
- Verdiskaping og næringsutvikling
- Natur, kulturmiljø og landskap
- Helse, livskvalitet og oppvekstmiljø

### **Rikspolitiske retningslinjer (RPR) og statlig planretningslinjer (SPR)**

- Samordnet bolig- areal- og transportplanlegging (høringsutkast)
- Barn- og unges interesser
- Kjøpesenteretablering



**Fylkesmannen i Oslo og Akershus** har hovedansvar for oppfølging av nasjonale interesser i arealplanleggingen. Fylkesmannen har gjennom forventningsbrev av 04.03.13 presisert hva som er viktige prioriteringer for Oslo og Akershus. Kommunene har ansvar for å sikre tilstrekkelig boligutbygging innenfor rammene av nasjonal areal- og miljøpolitikk.

Tett befolkning og sterk befolkningsvekst gir utfordringer innen:

Miljøvern - Jordvern - Kulturlandskap og landbrukets samfunnsbidrag - Samfunnsikkerhet - Helse - Barn og unge - Samordning og interesseavveining

### **Regional plan for areal og transport**

Hensikten med plansamarbeidet er å tilrettelegge for at det meste av veksten skal komme i utvalgte tettsteder/byer ved togstasjoner, og at utbygging av kollektivtilbudet skal styres mot de samme stedene. Sørumsand og Frogner vil sannsynligvis bli foreslått som satsningsområder i Sørumsand.

Planforslaget forventes utlagt på høring høsten 2014. Planen vil bestå av arealplankart og planretningslinjer eller planbestemmelser som skal ligge til grunn for kommunenes arealplanlegging, samt fylkeskommunale og statlige sektors prioriteringer innen areal- og transport.

### **Interkommunalt samarbeid**

Kommunen deltar i Samarbeidsrådet for Nedre Romerike (SNR) og andre regionale fora og samhandlingsarenaer. Vedtatte føringer fra dette arbeidet skal legges til grunn for rulleringen.

### **Kommunale planer, strategier og vedtak**

Lokalpolitiske planer, føringer og vedtak skal legges til grunn for rulleringsarbeidet.

<http://www.sorum.kommune.no/planer-prosjekter-og-rapporter.144264.no.html>

## 1.4 Visjon og verdier

**VISJON:** *Sørumsand – den gode kommune*

**VERDIER:** Åpenhet – Dialog – Lojalitet

Sørumsand kommunens visjon og verdier videreføres.



## 1.5 Mål for planperioden

Måldiskusjon skal inngå i rulleringsarbeidet og målstruktur for planperioden 2015-2027 skal fastsettes. Konkretisering av kommunens og tjenesteområdenes utfordringer og mål for planperioden skal være en sentral del av rulleringsarbeidet.

Målene i gjeldende samfunnsdel er fortsatt relevante, men det er behov for revisjon for å sette større fokus på hvordan utfordringene i et langsiktig og strategisk perspektiv skal håndteres. De strategiske diskusjoner og avklaringer innenfor de enkelte tjenesteområdene skal løftes inn i en helhetlig måldiskusjon i kommuneplanens samfunnsdel.

## 1.6 Målstyringssystem

Gjeldende kommuneplan er bygget opp rundt det fullstendige balanseregnskapet (FBR) hvor mål og utfordringer er holdt på et overordnet nivå. Konkretisering av målene skjer i handlingsdelen med økonomiplan, ulike del- og virksomhetsplaner og årsbudsjettet. Rapportering skjer ved tertial- og årsrapporter.

Parallelt med rullering av kommuneplanen, vil kommunens målstyringssystem bli evaluert og drøftet i et eget prosjekt organisert av rådmannen. Forslag til målstyringssystem skal foreligge senest oktober 2014, og legges grunn for kommuneplanens målstruktur og utforming for øvrig.





## 2 SØRUM I VEKST – UTFORDRINGER OG MULIGHETER

### 2.1 Befolkningsvekst, tjenesteproduksjon og kommuneøkonomi

Sørum kommune er i sterk vekst og må håndtere raske endringer og økende etterspørsel etter service- og tjenestetilbud som skole, barnehage og helse/omsorg. Denne utviklingen legger press på kommunens økonomiske ressurser og arealer, og understreker betydningen av helhetlige og langsiktige styringsdokument.

Sørums befolkning har økt med 30 % de siste 10 åra, fra i overkant av 12 000 innbyggere i 2002 til ca 16 500 i 2013. Siste 4 år har kommunen økt med 1 150 innbyggere, 7,7 %. Befolkningsveksten forventes å fortsette. Fram mot 2040 kan innbyggertallet nærme seg 30 000 i følge SSBs og kommunens prognoser. Det blir vekst i alle aldersgrupper, med forventet størst vekst i den eldste og yngste aldersgruppen.

Dimensjonering av tjenestetilbudet står sentralt i planperioden. Kommunens vedtatte strategidokumenter for eldre og skole/barnehage skal legges til grunn for kommuneplanen.

I 2011 utgjorde innbyggere med innvandrerbakgrunn 11,6 % av befolkningen. Mer enn halvdel av denne gruppen er innvandrere fra Europa, mens en tredjedel har bakgrunn fra Asia. Det er sannsynlig at andelen innbyggere med innvandrerbakgrunn vil øke i årene fremover.

Utvikling og dimensjonering av det kommunale tjenestetilbudet i samsvar med befolkningsvekst og demografi og sett i sammenheng med kommuneøkonomien er Sørum kommunes hovedutfordring for kommende planperiode.



### 2.2 Boligbygging, næring, tettstedsutvikling og langsiktig arealstrategi

Gjeldende kommuneplan har avsatt stor arealreserve til boligformål, men det er likevel nødvendig å utrede arealbehovet sett i forhold til forventet befolkningsvekst. Det skal tilrettelegges for tilstrekkelig boligutvikling innenfor rammene av nasjonal areal- og miljøpolitikk. Kommunens tjenestetilbud og infrastruktur må tilpasses en utbyggingstakt som møter forventet vekst.

Et sentralt tema er å dimensjonere boligutbygging i samsvar med den forventede befolkningsveksten i regionen. Det foreligger ingen konkrete og tallfestede føringer for boligtilveksten fra regionale myndigheter. Det er behov for å se om boligproduksjonen kommunene samlet sett legger opp til, er tilstrekkelig til å ta imot den forventede veksten.

Boligbyggeprogrammet som ble vedtatt i 2010 har behov for revidering. Det er forutsatt i planstrategien at boligbyggeprogrammet innarbeides i kommuneplanen.



Kommunens langsiktige arealstrategi skal ivareta en bærekraftig utvikling med fortetting rundt kollektivknutepunktene og vern av landbruksjord. Gjeldende kommuneplan fastsetter at befolkningsveksten primært skal styres til Sørumsand og Frogner. Begge tettstedene har forutsetninger for å kunne utvikles til attraktive småbyer med et helhetlig tjeneste- og servicetilbud. Områderegulering av begge tettstedene er igangsatt og vil bli videreført parallelt med rullering av kommuneplanen.

Kommunen har en sentral lokalisering på Romerike, med gode transportmuligheter på vei og bane. Det gir et stort potensiale for næringsetableringer og videre næringsutvikling i Sørum. Kommunen har under utarbeidelse en næringsstrategi for økt satsing og tilrettelegging for næringsutvikling. Næringsstrategien samt drøfting og utredning av egnethet for allerede avsatte næringsområder skal inngå i kommuneplanrulleringen.

### 2.3 Trafikk og transport

Den sterke befolkningsveksten vil gi tilsvarende trafikkvekst. Det vil kreves gjennomført samordning av utbygging av kollektivnett i regionen og nærings-/boligutbygging i kommunen for å hindre overbelastning på vegnettet. I tillegg må tilrettelegging for sykkende og gående prioriteres. Regional plan for areal og transport i Oslo og Akershus (Plansamarbeidet) vil gi viktige føringer for kommuneplanarbeidet. Planen forventes først vedtatt juni 2015, men utredninger og forslag vil likevel være viktige for kommuneplanarbeidet.

Sørumsand stasjon er prioritert, og planleggingen av ombygging til 2-sidig plattform med undergang er igangsatt. Lokalisering av ny Rånåsfoss/Auli stasjon skal utredes og reguleres. Kongsvingerbanen vil med disse tiltakene få økt kapasitet. Antall innfartsparkeringsplasser i Blaker utvides sommeren 2014.

For hovedbanen skal Jernbaneverket gjennomføre en forenklet konseptvalgutredning i 2014. Hele strekningen fra Lillestrøm til Eidsvoll skal vurderes før det tas stilling til hvilke tiltak som skal gjennomføres. I begynnelsen av 2015 vil rapporten være klar, og det forventes at planarbeidet for Frogner stasjon kan gjenopptas.

Tilgjengelighet og fremkommelighet er viktig for kommunens utvikling. Dette gjelder spesielt for eksisterende bomiljø/tettsteder og adkomstløsninger for avsatte og framtidige næringsområder.



### 2.4 Miljø og klima

Energi- og klimaplan for Sørum oppsummerer målsettingene for energi- og klimaarbeidet på nasjonalt, og regionalt nivå, og fastsetter mål for Sørum kommune. Energi- og klimaplanen legges til grunn for kommuneplanrulleringen. Befolkningsvekst og endret arealbruk gir økende utfordringer mht samordning av areal og transport, kollektivandel, energieffektivisering og fornybare energiløsninger, naturmangfold, vannkvalitet/vannmiljø, overvannshåndtering, avfallshåndtering, mv

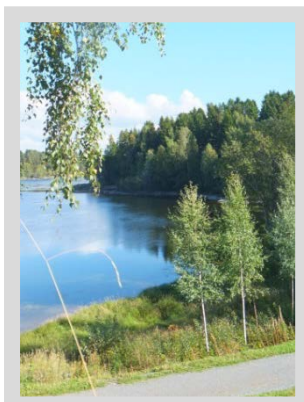


## 2.5 Folkehelse

Forebygging og utjevning av helseforskjeller er en viktig oppgave og utfordring for kommunen. I den nye loven om folkehelsearbeid får kommunene plikt til å finne ut hvilke helseutfordringer de har, og gjøre noe med disse. Temaet folkehelse favner bredt og er blant annet sterkt koblet til oppvekstvilkår, omsorgstjenester, utdanningstilbud og arealbruk/fysiske omgivelser. Fokus på folkehelse må derfor innarbeides i all kommunal forvaltning, planarbeid og tjenesteyting. Med økende befolkningsvekst blir det stadig viktigere å tenke primærforebyggende tiltak både for eksisterende og nye innbyggere og boligområder. Tilstrekkelig og godt utviklet tjenestetilbud er avgjørende i denne sammenheng.

Idrettsanleggene i kommunen og det frivillige arbeidet som legges ned i alle kommunens lag og foreninger for å gi innbyggerne et aktivitetstilbud, er viktige for det forebyggende folkehelsearbeidet. Vurdering av kommunens ansvar og rolle i denne sammenheng skal inngå i kommuneplanen. Pågående arbeid med kommunedelplan for forebygging og folkehelse vil gi oversikt over folkehelseutfordringene i kommunen og gi grunnlag for utforming av mål og tiltak som bedre kan utjevne helseforskjellene. Folkehelseplanen samt vedtatt Frivillighetsstrategi vil bli lagt til grunn for utforming av kommuneplanen.

## 2.6 Samfunnssikkerhet og kommunal beredskap



Sivilbeskyttelsesloven med forskrift om kommunal beredskapsplikt pålegger kommunen å jobbe systematisk og helhetlig med samfunnssikkerhet. Kommunen skal ivareta befolkningens sikkerhet gjennom forebyggende arbeid og beredskap. Den generelle beredskapsplikten skal sikre at kommunen har et helhetlig grunnlag for forebyggende samfunnssikkerhetsarbeid og for håndtering av kriser og katastrofer, med sikte på å redusere risiko for tap av liv eller skade på helse, miljø og materielle verdier.

Kommunen pålegges å gjennomføre en helhetlig risiko- og sårbarhetsanalyse (ROS-analyse) som grunnlag for samfunnssikkerhets- og beredskapsarbeidet. Analysen skal kartlegge, systematisere og vurdere sannsynligheten for uønskede hendelser som kan inntreffe i kommunen og hvordan disse kan påvirke kommunen.

Det er igangsatt arbeidet med revisjon av kommunens beredskapsplan for håndtering av uønskede hendelser. Som grunnlag for beredskapsplanen skal det gjennomføres en helhetlig og overordna ROS-analyse for kommunen. Dette planarbeidet vil bli lagt til grunn for utforming av kommuneplanen. Spesielt sentrale tema for Sørumsand er flom- og rassikring.

## 2.7 Identitet og særpreg

Sterk vekst gir økende fokus på hva som er viktig å bevare og videreutvikle for å opprettholde identitet og særpreg. Kommunens visjon er «Sørumsand - den gode kommune», særpreg og identitet er knyttet opp mot kommunen som landbruks- og utmarkskommune og en spredt tettstedsstruktur med «bygdeby-kvaliteter».

Stedsidentitet, historisk forankring og betydningen av å bevare særpreg har fått stor oppmerksomhet i arbeidet med områderegulering av Sørumsand, og vil bli drøftet som grunnlag for utforming av kommuneplanen.

Det er vedtatt oppstart av rullering av kommunedelplan for kulturminnevern som sammen med arbeidet med kommunens Kulturstrategi vil inngå i rullering av kommuneplanen.





## 3 UTREDNINGSTEMA

### 3.1 Samfunnsdelen

Kommuneplanleggingen skal tilstrebe balanse mellom vekst og vern. Kommunens naturgitte og historiske kvaliteter skal sikres, samtidig skal det tilrettelegges for befolkningsvekst og utbygging i balanse med kommunens økonomi og øvrige ressurser. Kommuneplanens samfunnsdel skal samordne tjenestoområdenes planer og gi retningslinjer for gjennomføring av politiske mål og strategier.

Forebygging, sikkerhet, beredskap og folkehelse er sentrale forutsetninger for rulleringsarbeidet.

#### **Tema til utredning**

- Familie og nærmiljø
- Omsorg og velferd
- Utdanning
- Samferdsel og teknisk infrastruktur
- Forebygging, sikkerhet og beredskap

### 3.2 Arealdelen

Det er forutsatt i vedtatte føringer at store deler av arealdelen beholdes som den er i dag. Behov for revisjon er knyttet til utvalgte tema som beskrevet under, samt til kartfremstilling i samsvar med gjeldende lovverk og tegneregler. Gjeldende kommunale forskrifter skal innarbeides i kommuneplanens bestemmelser for mer oversiktlig forvaltning og rullering.

#### **Tema til utredning:**

- Næringsarealer
- Offentlig og privat tjenesteyting
- Masseforvaltning og massedeponi, snødeponi og råstoffutvinning(grus og pukk)
- Boligutvikling og boligbyggeprogram
- Arealbruk Orderudjordet
- Trafikk og kollektivtransport

### 3.3 Konsekvensutredning og ROS-analyse

I samsvar med krav i plan- og bygningslovens §§ 4.2 og 4-3 skal det gjennomføres konsekvensutredning og risiko-/sårbarhetsanalyse (ROS) av byggeområder i kommuneplanens arealdel. ROS-analysen skal vise alle risiko- og sårbarhetsforhold som har betydning for arealets egnethet til utbyggingsformål. Konsekvensutredningen skal sikre at hensynet til miljø, naturressurser og samfunn blir tatt i betraktning ved utforming og behandling av kommuneplanen.

Med utgangspunkt i en beskrivelse av viktige miljø- og samfunnsforhold skal det i konsekvensutredningen gis en beskrivelse og vurdering av virkningene som planen eller tiltaket kan få for miljø og samfunn, herunder:

- forurensning (klimagassutslipp, annet utslipp til luft, forurensning av jordbunn og vann)
- transportbehov, energiforbruk og energiløsninger
- kulturminner og kulturmiljø



- naturens mangfold (dyre- og planteliv)
- landskap
- sikring av jordressurser (jordvern)
- befolkningens helse og helsens fordeling i befolkningen
- tilgjengelighet til uteområder og gang- og sykkelveinett
- kriminalitetsforebygging
- beredskap og ulykkesrisiko, jf. pbl. § 4-3,
- barn og unges oppvekstvilkår

Saksbehandlingen etter forskrift om konsekvensutredninger ivaretar også krav til utredning og dokumentasjon som følger av annet lovverk, eks jordloven, skogloven, veiloven, kulturminneloven, friluftsløven, forurensningsloven, vannressursloven m. fl.



## 4 PLANPROSESS OG MEDVIRKNING

### 4.1 Organisering

Hovedstruktur i politisk organisering av planarbeidet:

<b>Kommunestyret:</b>	Vedtaksmyndighet
<b>Økonomi- og administrasjonsutvalget:</b>	Fungerer som formannskap i forhold til planprosessen, og behandler kommuneplanen med bakgrunn i føringene i kommuneloven.
<b>Miljø- og utviklingsutvalget:</b>	Planutvalg og innstiller til kommunestyret via økonomi- og administrasjonsutvalget med bakgrunn i plan- og bygningslovens bestemmelser.
<b>Øvrige politiske råd og utvalg:</b>	Får planen til drøfting gjennom planprosessen for å gi innspill og føringer innenfor sine områder. Gjelder Oppvekstutvalget, Kulturutvalget, Sosial og omsorgsutvalget, Eldrerådet, Råd for mennesker med nedsatt funksjonsevne, Arbeidsmiljøutvalget, Styret for Sørums kommunale eiendomsselskap KF og Styret for Sørums kommunalteknikk KF.

Administrativ organisering av planarbeidet:

Kommuneplanrulleringen skal gjennomføres med ordinær prosjektorganisering, hvor relevante fag- og ansvarspersoner i administrasjonen skal inkluderes i arbeidet og hvor rådmannens ledergruppe har styringsansvar.

Detaljert opplegg for både politisk og administrativ organisering og gjennomføring av kommuneplanrulleringen vil bli fastsatt ved utforming av prosjektmandat/-plan parallelt med offentlig ettersyn av planprogrammet.

### 4.2 Medvirkning og informasjon

Planarbeid skal være demokratiske prosesser, jfr. plan- og bygningslovens krav. Informasjon, kommunikasjon og medvirkning henger nøye sammen i planprosessen og er sentrale tema og suksesskriterier for gjennomførbare planvedtak.

Medvirkning i kommuneplanprosessen er viktig for å sikre at innbyggerne får informasjon om planarbeidet og mulighet for å komme med innspill. Et offentlig medvirkningsarbeid fra kommunen er samtidig ressurskrevende og tidsrammen for planprosessen er begrenset. Med disse forutsetningene er det vurdert hensiktsmessig å legge til rette for utstrakt internettbasert medvirkning gjennom planprosessen generelt og i høringsperioder spesielt. Dette innebærer blant annet at høringsdokumenter legges på kommunens hjemmesider og at det gjennom informasjon også i andre kanaler oppfordres til å sende innspill og synspunkter til kommunen. Presseoppslag, sosial medier og publisering på kommunes hjemmeside bidrar til allmenn kjennskap til arbeidet som er i gang. Åpne folkemøter og dialogmøter med nærmere avklarte fagtema vil bli arrangert som en del av medvirkningsopplegget. Møtene er forutsatt som en toveis-kommunikasjon med innbyggere, næringsliv,



organisasjoner, lag og foreninger. Det er forutsatt at både politikere og ansvarspersoner i administrasjonen skal ha sentrale roller i disse dialogmøtene. Det styrker det politiske eierskapet til planprosessen og tydeliggjør de politiske og administrative rollene.

### **Politisk**

Relevante politiske råd og utvalg holdes orientert og inviteres til å ta aktivt del i planprosessen. Hovedutvalgene og rådene holdes orientert om framdrift i arbeidet og utfordres til å komme med innspill. De vil delta aktivt i forberedelsene og gjennomføring av møteplasser for dialog. Der det er hensiktsmessig vil det bli lagt opp til politiske verksteder i samarbeid med leder for utvalgene. Sørums Næringsutvikling (SNU) vil bli invitert til medvirkning i planarbeidet.

### **Organisatorisk forankring**

Bred forankring av kommuneplanen administrativt i hele kommuneorganisasjonen er viktig. Dette vil sikre organisatorisk implementering av kommuneplanen som overordnet styringsdokument i kommunens administrative enheter. Som et ledd for å nå dette er det viktig med bredt faglig samarbeid til utarbeidelse av kommuneplanen. Alle kommunens administrative avdelinger vil være delaktige i arbeidsprosessen og inngå i arbeidsgrupper. Rådmannens ledergruppe vil være administrasjonens strategiske forankringspunkt, men rådmannens ledergruppe vil også i samarbeid med lederforum sikre forankring og faglig innhold.

### **Faglig**

Gjennom oppnevnte prosjektgrupper og referansegrupper vil alle kommunens fagmiljøer involveres direkte i arbeidet med planen. Tverrfaglig tilnærming basert på innspill og bidrag fra kommunens ulike virksomheter med sine ansatte blir viktig i planarbeidet.

### **Statlige og regionale myndigheter**

Planprogrammet og planforslagene vil bli lagt ut til offentlig høring, og sendt spesielt til statlige og regionale myndigheter og nabokommuner. Underveis i planprosessen vil ulike tema bli drøftet i Regionalt planforum. I planforumet skal statlige, regionale og kommunale interesser klarlegges, søkes samordnet og faglige råd gis, jfr. pbl. §5.3.

### **Barn og unge**

Medvirkning fra barn og unge vil bli vektlagt og planarbeidet skal og må ta særlig hensyn til barn og unges interesser, jfr. gjeldende føringer. Barn og unges medvirkning vil blant annet skje gjennom samarbeid med Barn og unges kommunestyre og skolene i kommunen.

### **Innbyggere, organisasjoner, grunneiere, lag/foreninger, næringsliv m.fl.**

Innbyggere, næringsliv, organisasjoner, lag og foreninger vil bli invitert til åpne informasjons- og dialogmøter gjennom planprosessen. I tilknytning til utredningsoppgaver og konkrete problemstillinger vil direkte berørte parter/instanser bli involvert og temamøter arrangert. Form og innhold vil bli tilpasset aktuelle problemstillinger og fasen i planarbeidet.

### **Skriftlige innspill til arealdelen**

Sørums kommune ønsker å samarbeide med grunneiere og utbyggere i arbeidet med å sikre utvikling og utbyggingsarealer i kommunen. Det vil i planarbeidet bli oppfordret til å komme med skriftlige innspill til både samfunnsdel og arealdel.

For innspill om arealbruksendring skal det kreves at det vedlagte skjemaet benyttes. Dette for en mest mulig likeverdig behandling av alle innspill og som et nødvendig grunnlag ved konsekvensvurdering av innspillene.



### 4.3 Fremdriftsplan

Miljø- og utviklingsutvalget i Sørums kommunen har fastsatt ytre rammer for framdriften i sak 71/13, hvor det forutsettes at kommuneplanen blir fremmet til sluttvedtak i mai/juni 2015. Aktivitet og omfang av rulleringsarbeidet må tilpasses tilgjengelige ressurser i administrasjonen og fastsatt framdrift.

Under er framdrift og milepæler for hovedaktiviteter/-faser i planarbeidet vist. Detaljert aktivitets- og framdriftsplan med administrativ og politisk ansvars plassering vil bli utarbeidet i sammenheng med prosjektmandatet. Endelig framdrift vil være avhengig av den politiske behandlingen og omfang av merknader/innsigelser i høringsfasene av planarbeidet, og kan derfor bli noe forskjøvet.

	2014												2015					
	1.kvaratal			2.kvaratal			3.kvaratal			4.kvaratal			1.kvartal			2.kvaratal		
	jan	feb	mars	apr	mai	juni	juli	aug	sept	okt	nov	des	jan	feb	mars	apr	mai	juni
<b>Planprogram</b>																		
Utforming av planprogram																		
Høring av planprogram og varsel om oppstart av planarbeid (min 6 uker)																		
Fastsetting av planprogram Alle råd og utvalg					X													
<b>Prosjektmandat</b>																		
<b>Prosjektplan</b>																		
Utforming av prosjektmandat/-plan for organisering og gjennomføring																		
Fastsetting av prosjektmandat/-plan					X													
<b>Samfunnsdelen</b>																		
Utredninger og planarbeid																		
Utarbeidelse av planforslag																		
<b>Arealdelen</b>																		
Frist for innspill til arealbruksendring					X													
Utredninger og planarbeid																		
Utarbeidelse av planforslag																		
<b>Offentlig ettersyn</b>																		
Politisk behandling og vedtak om ettersyn														X				
Offentlig ettersyn, inkl endring som følge av høringsuttalelser																		
<b>Sluttbehandling</b>																		
Alle råd og utvalg Planvedtak i kommunestyret																		X





## 5 VEDLEGG

### Innspill til arealbruksendring i kommuneplanens arealdel

Kommune ønsker å samarbeide med grunneiere og utbyggerne i arbeidet med å sikre utvikling og hensiktsmessige utbyggingsarealer i Sørumsand.

Private innspill som omfatter arealbruksendringer på minimum en boenhet eller minimum 0,5 dekar i uregulerte områder, skal sendes inn som innspill til kommuneplanen og benytte kravspesifikasjonen som er beskrevet under.

### Krav til innspill til arealbruksendringer:

Forslag til nye utbyggingsområder og andre forslag til endret arealbruk til utbyggingsformål skal inneholde følgende dokumentasjon:

1. Generell informasjon og kartutsnitt

Oversikt over grunneier(e), eiendom/adresse, gårds- og bruksnummer, beliggenhet og arealstørrelse. Kartutsnittet i relevant målestokk skal vise området tydelig avmerket og avgrenset. I tillegg skal kartutsnittet inkludere omkringliggende areal, samt vise atkomst fra hovedveg, kollektivtransport og gang- og sykkelveg.

2. Områdebeskrivelse (kjente arealbruks- og verneverdier)

- eksisterende situasjon og arealbruk
- planstatus
- kulturminner/ -områder
- landskapskvaliteter
- jord- og skogressurser
- naturmangfold/biologisk mangfold
- verdi for friluftsliv/rekreasjon – barns lek
- helse og miljøforhold

3. Konsekvenser

Basert på temaene i områdebeskrivelsen i pkt 2, skal konsekvenser av forslaget til arealbruksendring drøftes, og risiko- og sårbarhet (ROS) vurderes.

6. Gjennomføring

Begrunnelse for forslag om arealbruksendring og beskrivelse av ønsket utbygging (formål, grad av utnyttning, adkomst, framdrift, utbygger, mv)

Innspill som omfatter arealbruksendringer i kommuneplanens arealdel sendes inn skriftlig til:

Sørumsand kommune

Planavdelingen

Postboks 113

1921 Sørumsand

[postmottak@sorum.kommune.no](mailto:postmottak@sorum.kommune.no)

