

# Planstrategi 2012-2015

---

## Utfordringer og planbehov i Fredrikstad

I hht bystyrevedtak 03.05.2012



## **Innhold**

Innledning.....	3
Utfordringer for Fredrikstad: .....	5
Utfordringer og planbehov for Nedre Glomma .....	8
Planbehov og prioriteringer .....	14
Vedlegg 1: Planbehov og prioriteringer .....	15
Vedlegg 2: Om lovens bestemmelser og kommunens plansystem.....	28

## Innledning

Planstrategien kan forenklet kalles en "plan for planleggingen". Den skal gi en oversikt over utviklingstrekk og utfordringer i kommunen, og skal være et verktøy som viser sammenhengen mellom utfordringer og planbehov.

Planstrategien skal vedtas av Bystyret, innen ett år etter konstituering. Det gjennomføres ikke en vanlig høring slik plan og bygningsloven krever for ordinære plansaker, men forslaget til Bystyret skal være offentlig tilgjengelig minst 30 dager før Bystyrets behandling.

Planstrategien har ingen rettsvirkning og er ikke formelt bindende for kommunen. Den kan revideres etter behov innenfor valgperioden. Synspunkter fra statlige og regionale organer og nabokommuner skal innhentes, men det finnes ingen innsigelsesrett for disse.

I sin veileder til kommunene skisserer miljøverndepartementet flere ulike løp i planstrategiarbeidet. Det avgjørende er hvor langt kommunen har kommet med sin samfunnsplanlegging, og hvor stort behovet for rullering av overordnede planer er.

Bystyret i Fredrikstad vedtok kommuneplanens samfunnsdel i februar 2010, og senere samme år vedtok man arealdelen. Til sammen utgjør disse to Kommuneplanen, som er hoveddokumentet for alle andre planer i kommunen.

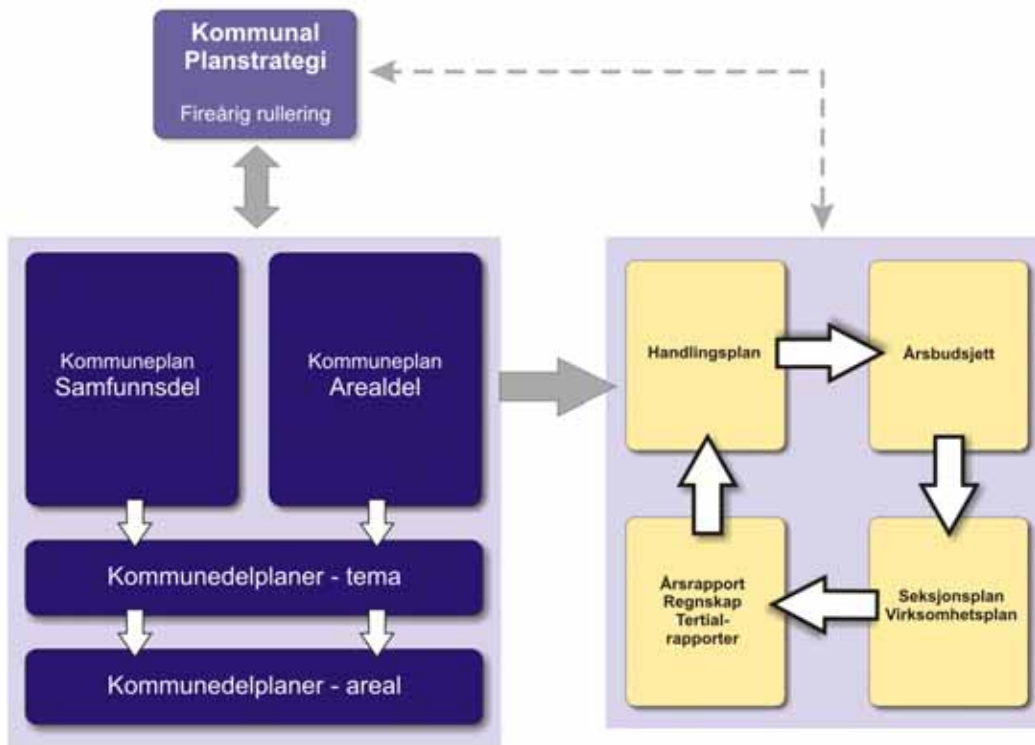
Planstrategien skal i henhold til loven vurdere behovet for å rullere kommuneplanen. Formannskapet vedtok 1. desember 2011 at planstrategiarbeidet skal bygge videre på kommuneplanens samfunnsdel, ettersom denne er såpass ny og ble utarbeidet med stor grad av medvirkning, både fra politisk hold og fra Fredrikstad-samfunnet. Det er med andre ord ikke behov for å rullere kommuneplanen for inneværende periode.

Alt videre planarbeid bygger på utfordringer, mål og strategier gitt i kommuneplanens samfunnsdel. Planstrategien viser hvilke prioriteringer som er nødvendig for inneværende politiske periode, for å møte utfordringene og nå de overordnede målene for hele Fredrikstad-samfunnet.

Ved å la planarbeidet for inneværende politiske periode bygge videre på dette blir det også enklere å se den røde tråden i hele kommunens planarbeid, se figuren under. De tre sirklene på forsiden viser til et strategisk hovedgrep i samfunnsdelen: Partnerskap mellom kommune, næringsliv og det sivile samfunn, for å løse felles utfordringer.

Planstrategien skal ikke være uttømmende for all kommunal virksomhet med behov for utredningsarbeid, men vise hvilke overordnede grep som er nødvendig for å møte de utfordringene Fredrikstad-samfunnet står overfor. Planstrategien vil gjelde for perioden 2012-2015.

Figur 1: Det kommunale plansystemet



### Regionalt samarbeid

Formannskapet i Fredrikstad har vedtatt regionrådets anbefaling om å ta inn et felles regionalt kapittel i planstrategien. Dette kapittelet vil også inngå i de kommunale planstrategiene til Sarpsborg og Hvaler.

Fredrikstad kommune deltar også i prosessen med planstrategi for Østfold, som er planlagt ferdigstilt i september 2012. En rekke av utfordringene som pekes på som viktige for Nedre Glomma, trekkes også fram som viktige for hele Østfold. Gjennom å følge arbeidet med den regionale planstrategien bidrar Fredrikstad kommune i utformingen, samtidig som signaler fanges opp tidlig.

Kommunene er gitt en rett og en plikt til å delta i arbeidet med den regionale planstrategien. På sin side har kommunene samrådsplikt med nabokommuner og regionale myndigheter. I prosessen er dette gjennomført i regionalt planmøte og i dialog med regionale myndigheter og nabokommuner, samt deltakelse på arrangementer i forbindelse med det regionale planstrategiarbeidet.



## Utfordringer for Fredrikstad

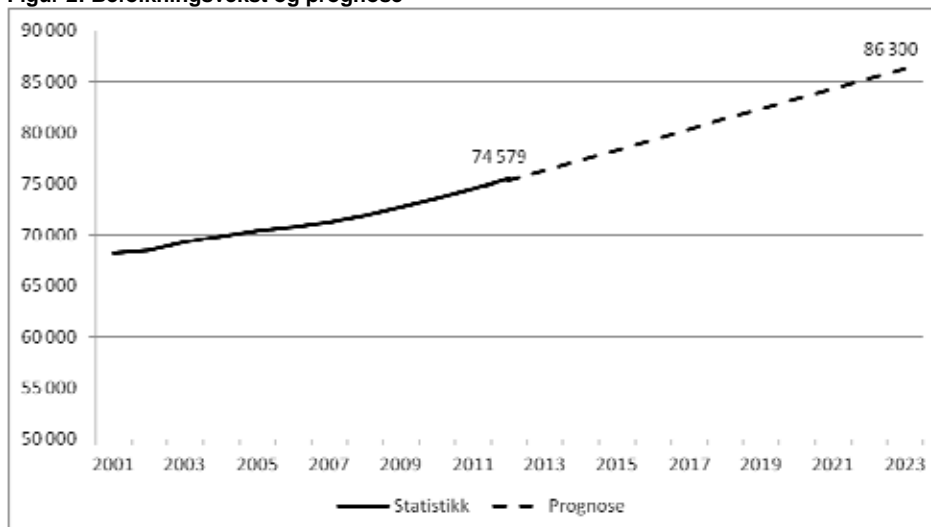
I samfunnsdelen er utfordringene gruppert etter innsatsområder. De kan summeres opp slik:

- Befolkning, levekår og folkehelse:
  - Fortsatt sterk befolkningsvekst
  - Befolknings sammensetningen
  - Store utfordringer innen sosial ulikhet i helse og levekår
- Identitet, kultur, by- og nærmiljø:
  - Møteplasser
  - Attraktivitet
  - Opprettholde en sterk frivillighet
- Næringsliv og verdiskaping
  - Vekst i arbeidsplasser
  - Næringslivets sammensetning
  - Behov for lokalt og regionalt samarbeid
- Tjenester til befolkningen
  - Knappe ressurser (og med det behov for nytenkning)
  - Utdanningsnivå i befolkningen (klare sammenhenger med helse og tjenestebehov)
  - Tekniske tjenester og befolkningsutviklingen
- Klima og miljø
  - Bærekraftig samfunnsutvikling
  - Utslipp og utbygging
- Infrastruktur og arealstrategi
  - Arealbruk; samarbeid og utbyggingsmønstre
  - Sentrumsutvikling versus lokalsamfunn
  - Trafikkvekst og utbyggingsmønstre og regionalt samarbeid

I tillegg til disse er det også kommet opp noen nye utfordringer, som har fått økt aktualitet:

- Beredskap og sårbarhet i samfunnet
- Attraktivitet og regionalt samarbeid i Nedre Glomma
- Verdiskaping i Fredrikstad-samfunnet (bekreftet ved ny statistikk som viser nedadgående trend)

Figur 2: Befolkningsvekst og prognose

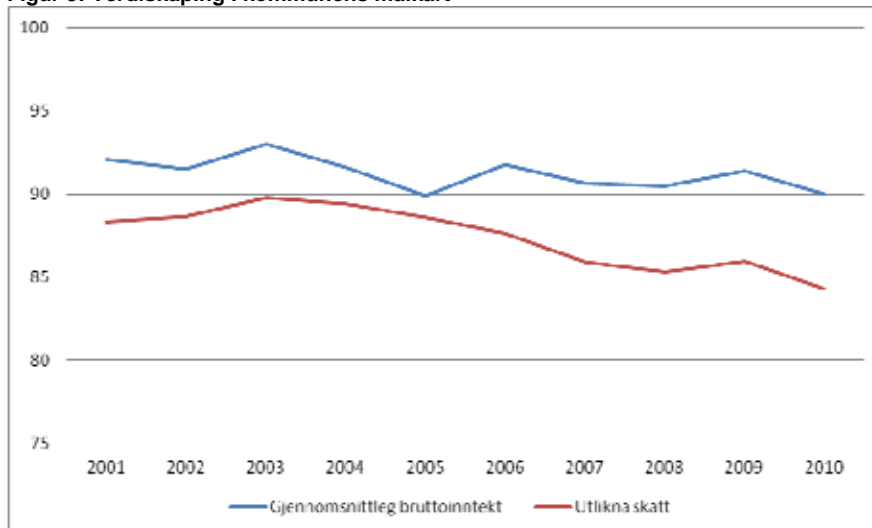


De endelige tallene for folketilveksten er ennå ikke helt klare, men SSB anslår at Fredrikstad per 1.1. 2012 hadde 75 571 innbyggere. Som figuren viser regner vi også med en sterk befolkningsvekst i årene som kommer. Den faktiske veksten har vært enda sterkere for 2012 enn kommunens prognose (om lag 100 flere). Det er svært positivt at kommunen er attraktiv. Den sterke tilflyttingen bidrar også positivt til befolkningssammensetningen, da yngre personer oftest er de mest mobile. En sterk folketilvekst bidrar imidlertid gir også til et økt press på kommunale tjenester.

### Utvikling i inntekt og skatt

Parallelt med befolkningsvekst, har utviklingen i inntektsnivå og utliknet skatt gått ned, sammenlignet med landsgjennomsnitt som er satt lik 100. Dette er to indikatorer som for tiden inngår i kommunens målekart, under "verdiskaping". Figuren under viser utviklingen siden 2001 (merk: figuren starter på 75).

Figur 3: Verdiskaping i kommunens målkart



De lave nivåene sammenlignet med landsgjennomsnittet viser også én side av næringsstrukturen: Det er en konsentrasjon av næringer med et relativt lavt inntektsnivå.

Det er klare sammenhenger i utfordringene Fredrikstad står overfor som kan knyttes til blant annet nedarvet næringsstruktur. En høyere verdiskaping i samfunnet vil ha positive ringvirkninger, også i forhold til tjenestebehov. Det er og klare sammenhenger mellom verdiskaping og utdanningsnivå, og utdanningsnivå og levekår.

### Utvikling i folkehelse og levekår

Folkehelseinstituttet har åpnet en database som et hjelpemiddel for kommunene, se <http://khs.fhi.no/webview/>. Databasen viser tydelig de store utfordringene Fredrikstad-samfunnet står overfor når det gjelder levekår.

Selv om dette er kjent fra før understreker det nye datatilfanget hvor viktig dette aspektet blir i kommunal planlegging fremover, og hvor sektorovergrepene levekår og folkehelsearbeid er.

Det viser også den utvetydige sammenhengen mellom levekår, folkehelse og utdanningsnivå. Her er det store utfordringer, men også store muligheter til å løfte levekårene i Fredrikstad, gjennom tverrfaglig og samordnet innsats.

*Folkehelsebarometeret:*

Folkehelsebarometeret er en sammenlikning av Fredrikstad kommune mot gjennomsnittet av norske kommuner. Det viser at de største utfordringene for Fredrikstad kommune er innen levekårsområdet og utdanning.

I forhold til levekår har kommunen høyere andel av fattige og større andel arbeidsledige enn landsgjennomsnittet. Tilsvarende utslag finner man når man ser på andelen arbeidsledige og uføretrygdede

Uforholdsmessig mange i Fredrikstad har bare grunnskole som høyeste utdanningsnivå, noe som slår uheldig ut på levekår og helse i befolkningen. Lavt mestringsnivå i lesing og relativt høyt frafall i videregående skole forsterker dette. Trivselen på skolen er imidlertid over landsgjennomsnittet i kommunen.

Helsetilstanden er preget av høyere andel av psykisk lidelse, hjerte-karsykdom, KOLS og Type 2 diabetes enn landsgjennomsnittet. Andelen gravide som røyker ved første svangerskapskontroll er imidlertid mindre i kommunen enn landsgjennomsnittet.

Tallene som fremkommer i disse profilene må alltid tolkes inn i en total sammenheng. De er derfor mer uttrykk for tendenser og trender som skal gi oss mulighet til å fokusere på viktige levekår og helsemessige forhold i vår befolkning. Tallene trenger nærmere analyse for å kunne være grunnlagsmateriale for planlegging og valg av målrettede tiltak til beste for befolkningen.

## Utfordringer og planbehov for Nedre Glomma

### Regionale utfordringer for Nedre Glommaregionen

#### Innledning

Når en skal drøfte utfordringer i Nedre Glommaregionen bør det gjøres både i lys av utvikling i konkurrerende regioner, og i lys av at vi skal avlaste og komplettere hovedstadsområdet.

Nedre Glomma regionen er i en reell konkurransesituasjon med andre regioner. Regionalt samarbeid ser man tydelige fordeler ved i sammenlignbare områder som Drammens-, Grenlands- og Stavangerregionen osv. Velfungerende regioner med godt omdømme trekker til seg kompetansearbeidsplasser, FoU etableringer, næringsetableringer og ikke minst infrastrukturelle investeringer.

Regionrådet har tidligere utpekt arealplanlegging og infrastruktur, næringsutvikling og verdiskaping, klima/energi og attraktivitet og levekår som de viktigste utfordringene for Nedre Glomma..

#### Nedre Glommas konkurransesituasjon i dag

I Telemarksforsknings analyse av næringsutvikling, innovasjon og attraktivitet<sup>1</sup> beskrives Akershus som fylket der alt går godt. I Akershus vokser befolkningen og antall arbeidsplasser, utdanningsnivået øker og det er vekst i de fleste næringer. Næringslivet preges også av en høy grad av innovasjon. Veksten og den gode utviklingen er ikke bare gjeldende for Akershus vest (Asker og Bærum), men gjelder også nordøst for Oslo (Romerike).

I Østfold er det befolkningen som vokser, mens veksten i antall arbeidsplasser er blant det laveste i landet. Utdanningsnivået er fortsatt lavt, og bedriftenes lønnsomhet, vekst og nyetableringer skårer kun middels i forhold til resten av landet. Fylket skårer også omtrent middels når det gjelder innovasjon i næringslivet. Nedre Glomma er den tyngste regionen i Østfold. Dette sier derfor noe om regionens utfordringer: Hvordan skal Nedre Glomma i større grad dra nytte av sin beliggenhet i nærheten av Oslo og til utlandet ved å bli mer attraktiv for etablering av næringsliv med kompetansebehov og høy verdiskaping, og større innflytelse overfor statlige myndigheter?

#### Befolkningsutviklingen i Nedre Glomma

Nedre Glomma har de siste årene hatt en sterk befolkningsvekst, men det er ulike befolkningsgrupper som har stått for veksten i de tre kommunene. Ett fellestrekk er at folketilveksten i all hovedsak er et resultat av tilflytting. Det er også et positivt, men relativt lavt, fødselsoverskudd.

SSBs prognoser viser en fortsatt relativt sterk vekst i befolkningsutviklingen for Nedre Glomma.

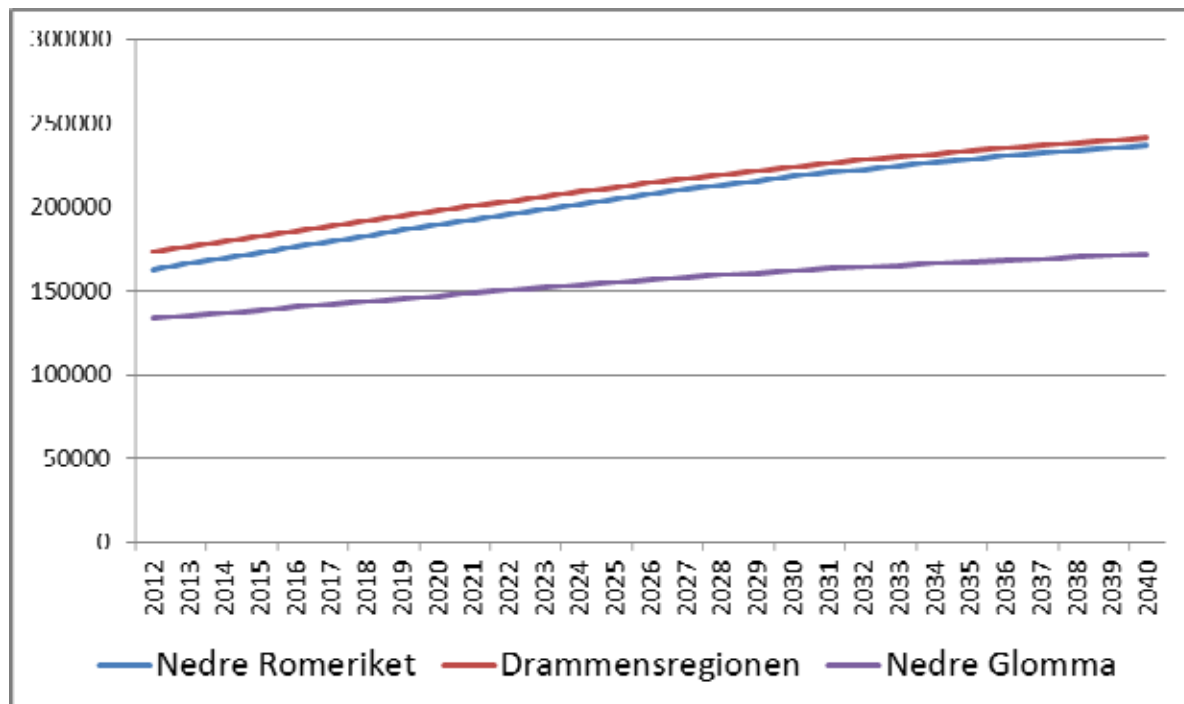
Utviklingen i andre regioner vil også være svært sentral for Nedre Glomma. Figuren under viser en befolkningsprognose for Nedre Glomma, sammenlignet med Drammensregionen og Nedre Romerike. Vi ser at nedre Romerike og Drammensregionen i utgangspunktet er

---

<sup>1</sup> referanse



større regioner, og at de over tid forventes å ha en sterkere vekst (avstanden til Nedre Glomma øker).



### Samfunnssikkerhet og beredskap

Utfordringer som økt befolkning, tettere arealutnyttelse, klimaendringer – blant annet – medfører økte utfordringer knyttet til samfunnssikkerhet og beredskap.

Regjeringen har i sitt forventningsdokument "Nasjonale forventninger til regional og kommunal planlegging" spesielt påpekt behov for kartlegging og vurderinger knyttet til klimaendringer.

### Attraktivitet

For å måle attraktivitet har vi her benyttet Telemarksforskning og deres "Attraktivitetsbarometer"<sup>2</sup>. Telemarksforskning viser hvordan steders utvikling avhenger av stedets attraktivitet langs de tre dimensjonene:

- bosted
- bedrifter i basisnæringer og
- besøk

Blant landets 83 regioner rangeres Nedre Glomma i 2009 omtrent midt på treet. Det er ingen spesielt høy eller lav rangering på noen av dimensjonene. Siden 2000 har det vært en negativ utvikling langs bedriftsdimensjonen. Her har Nedre Glomma gått fra en rangering som nummer 26 i 2000 til nummer 44 i 2009. Med andre ord har Nedre Glomma redusert andelen av sysselsettingen i basisnæringene i større grad enn i andre regioner. For bosetting er det en forbedring; fra 66. til 49. plass. I forhold til besøk har Nedre Glomma beholdt en 44. plass.

Samlet sett viser dette en utvikling innen attraktivitet som ikke er god. Det er en klar utfordring for regionene å snu denne utviklingen.

<sup>2</sup> Ref...

## Fylkesplan for Østfold

Fylkesplanen for Østfold ble vedtatt av fylkestinget 26. februar 2009 og godkjent i Statsråd 11. mars 2011.

Det trekkes fram følgende muligheter og utfordringer fra fylkesplanen:

- Befolkningsprognosene tilsier at Nedre Glomma får ca. 50.000 flere innbyggere innen 2050.
- Nedre Glomma vil spille en viktig rolle for utviklingen av Østfold, både som tyngdepunkt for nyskaping og innovasjon og som identitetsbærer. Samtidig vil byområdet kunne avlaste for presset mot Oslo.
- Bedre det relativt lave utdanningsnivået i Nedre Glomma. Redusere antall elever som dropper ut av videregående skole.
- Behov for å få bedre helhetskunnskap ved å kartlegge levekår og folkehelsesituasjonen med fokus på barn og unge, innvandrergrupper, sosial ulikhet, utdanningsnivå og inaktivitet.
- Samordnet areal- og transportplanlegging (arealfortetting, økt tilrettelegging og satsning på kollektivtrafikk, gående og syklende, infrastruktur/veier, klimagassutslipp, lokal luftforurensning, intercity jernbane, knutepunktsutvikling, bruk av Moss lufthavn Rygge).
- Legge til rette for at mangfoldet av kulturminner, kulturmiljøer og kulturlandskap skal stå sentralt i utviklingen av Nedre Glomma.

I tillegg trekker fylkesplanen fram behovene for å:

- videreutvikle samarbeidet om arealbruken langs Glomma
- utvikle og samarbeide om regionale havner og fiskerihavner

## Regionale forhold i eksisterende kommunale planer

Kommuneplanenes samfunnsdeler har i begrenset grad fokus på regionen som helhet, men alle kommunene har generelle målsettinger om samarbeid i Nedre Glomma.

Kommuneplanenes omtale av utfordringer og muligheter på utvalgte temaer:

- Utdanning / kompetanse:  
Alle tre kommunene ser det relativt lave utdanningsnivået i Nedre Glomma som en stor utfordring.
- Folkehelse:  
Alle kommunene har et sterkt fokus på folkehelse, bl.a. barn og unge, sosiale ulikheter i helse, geografiske levekårsforskjeller, kosthold, fysisk aktivitet, utdanning mm.
- Infrastruktur, klima og miljø  
Alle kommuneplanene tar hensyn til klimatilpasning og legger til grunn en effektiv, trygg og miljøvennlig infrastruktur.
- Verdiskaping  
Mulighetene og utfordringene knyttet til verdiskaping framheves i alle kommuneplanene
- Kulturminner  
Både Sarpsborg og Fredrikstad trekker fram kulturminner som et innsatsområde (formidling, forvaltning, vern mm), selv om Nedre Glomma-dimensjonen ikke berøres.

Kommunene har også kommunedelplan eller planer under arbeid, som direkte eller indirekte berører regionale forhold som: kulturminneplaner, klimaplaner, kulturplaner, folkehelseplan, boligsosial handlingsplan, mangfold og inkludering og barn og unge.

### Eksisterende og igangsatte felles planer og samarbeidsavtaler

Regionalt plan- og utredningsarbeid har vi hatt i Nedre Glommaregionen i flere år. Det varierer imidlertid i hvilken grad alle tre kommuner er representert og hvilke fagområder det samhandles om. I dette kapitlet ses det ikke på utredninger og samarbeid knyttet til tjenester. Vi har følgende planer og forpliktende samarbeidsavtaler innen utfordringene regionrådet tidligere har utpekt som de viktigste:

	HK	FK	SK	ØFK
<u>Arealplanlegging og infrastruktur</u>				
<ul style="list-style-type: none"> <li>Arealregnskap. En fordeling av en arealpott fram mot 2050, men hvor det gjenstår å tidsfastsette når i 40-årsperioden arealpotten skal kunne disponeres.</li> <li>Areal og transportplan for Nedre Glomma (fylkesdelsplan) som nå er innlemmet i fylkesplan og i arealstrategien for Nedre Glomma.</li> <li>5-årig samarbeidsavtale om areal- og transportutvikling i Nedre Glomma 01.07.2011-30.06.2016</li> <li>Intensjonsavtale sykkelby Nedre Glomma</li> </ul>	X	X	X	X
	X	X	X	X
		X	X	X
		X	X	X
<u>Næringsutvikling/verdiskaping</u>				
<ul style="list-style-type: none"> <li>Regional Utviklingsavtale skal bidra til å styrke utviklingen i regionen gjennom samarbeid mellom partene. Fokus på storbyutvikling og verdiskaping.</li> </ul>	X	X	X	X
<u>Klima/energi</u>				
<ul style="list-style-type: none"> <li>Framtidens byer: Samarbeidsavtale med regjeringen hvor vi har forpliktet oss til å redusere klimagassutslipp og samtidig utvikle strategier for å møte framtidige klimaendringer, samt forbedre det fysiske bymiljøet. Byene skal lage handlingsprogram for temaene areal og transport, energi i bygg, forbruk og avfall samt klimatilpasning. Det er en forventning fra sentrale myndigheter at det utarbeides et felles handlingsprogram for Sarpsborg og Fredrikstad. Pr. i dag har byene egne handlingsprogram.</li> </ul>		X	X	
<u>Attraktivitet som region spesielt i forhold til Osloregionen</u>				
<u>Levekår</u>				
<u>Osloregionen</u>				
Osloregionen er en strategisk samarbeidsallianse bestående av 67 kommuner og 3 fylkeskommuner, etablert i 2005. Østfold fylke og de 4 regionene i Østfold er representert i samarbeidet. Formål er "å styrke Osloregionen som en konkurransedyktig og bærekraftig region i Europa." Innsatsområdene er; <ul style="list-style-type: none"> <li>Areal og transport</li> <li>Kompetanse og verdiskaping</li> <li>Profilering</li> <li>Sosial infrastruktur (er foreslått erstattet av klimapolitikk)</li> </ul>	X	X	X	X

Vi har følgende igangsatte planer og utredninger:

	HK	FK	SK	ØFK
<u>Arealplanlegging og infrastruktur</u>				
<ul style="list-style-type: none"> <li>• Regional transportpakke for Nedre Glomma</li> <li>• Søknad om 4-årig belønningsmidler for bedre kollektivtransport og mindre bilbruk i byområdene</li> <li>• Areal- og transportstrategi for Osloregion. Fredrikstad representerer regionen</li> </ul>		X X	X X	X X
<u>Næringsutvikling / verdiskaping</u>				
<u>Klima/energi</u>				
<ul style="list-style-type: none"> <li>• Støykartlegging - tiltaksutredning</li> <li>• Tiltaksutredning lokal luftforurensning</li> <li>• Klimanett Østfold</li> </ul>		X X	X X	
<u>Attraktivitet som region spesielt i forhold til Osloregionen</u>				
<u>Levekår</u>				
<ul style="list-style-type: none"> <li>• Levekårskartlegging på sonenivå, for å målrette tiltak og nå overordnede mål om å bedre levekår.</li> </ul>		X	X	

### Oppsummering: utfordringer

De største utfordringene for Nedre Glommaregionen er knyttet til konkurransesituasjonen i forhold til andre regioner. Det handler om attraktivitet for bosetting og næringsliv, og behov for vekst og verdiskaping. Dette arbeidet prioriteres.

Det er store felles utfordringer når det gjelder levekår og folkehelse og når det gjelder klima og energi. Det er i dag utviklet nettverk og samarbeidsformer for å følge opp disse utfordringene og behovet for samarbeid og å lære av hverandre. Dette arbeidet videreføres.

### Behov for nye planer og utredninger

#### *Arealplanlegging og infrastruktur*

Det er en forventning fra regjeringen at Sarpsborg og Fredrikstad skal utarbeide felles handlingsprogram for Framtidens byer, i likhet med Porsgrunn og Skien. Gjennom samarbeidsavtalen om areal- og transportutvikling i Nedre Glomma har byene forpliktet seg til å utarbeide felles handlingsprogram for deltemaet areal- og transport i Framtidens byer. Videre har de forpliktet seg til å gjennomføre en lokaliseringsanalyse og en handelsanalyse.

Gjennom en eventuell avtale om belønningsmidler med samferdselsdepartementet og regional transportpakke for Nedre Glomma vil det blant annet være behov for utredninger som grunnlag for en regional parkeringspolitikk, utredninger knyttet til finansiering av en regional transportpakke og tiltaksutredninger. Det vil også være behov for å igangsette planlegging etter plan- og bygningsloven (for eksempel reguleringsplan for rv 110 og fv 109).

Areal og transportmodellen (ATP-modellen) for regionen bør videreutvikles. Modellen kan gi et godt grunnlag for beslutninger om lokalisering og prioritering av tiltak.

Hvaler er pr. i dag ikke part verken i samarbeidsavtalen for areal- og transportutvikling i Nedre Glomma eller i regional transportpakke. Det bør vurderes hvorvidt Hvaler bør inngå i dette arbeidet.

### *Næringsutvikling og økt verdiskaping*

Nedre Glommaregionen er et felles bo- og arbeidsområde.

I eksisterende næringsliv må det skje kontinuerlig utvikling og forbedringer for å forsterke verdiskapingen samt opprettholde og øke antall arbeidsplasser.

Utvikling av nye arbeidsplasser er et samspill mellom mange aktører. For å få til felles satsinger bør det utarbeides felles plan for økt verdiskaping og næringsutvikling. Planen bør ta utgangspunkt i et nært samarbeid med fylkeskommunen.

### *Attraktivitet og befolkningsutvikling*

Behov for utredninger og felles planinnsats:

- Utredningsbehov 1: Flytteanalyser: Hvem flytter hvor? Analyse av utviklingen 2000-2012.
- Utredningsbehov 2: Befolkningsvekst og konsekvenser for tjenestetilbud og infrastruktur.
- Utredningsbehov 3: Felles plan for utvikling av bostedskvaliteter: Utvikling av bostedskvaliteter som et alternativ til Oslo, med god kommunikasjon til Oslo høyt prioritert og tilrettelegging for bedriftsetablering og gründervirksomhet.
- Utredningsbehov 4: Det utredes hva som er de viktigste faktorene for økt attraktivitet for Nedre Glomma.

### *Samfunnssikkerhet og beredskap:*

Alle tre kommuner har behov for å revidere sine risiko- og sårbarhetsanalyser.

Kartlegging og arbeidsmetodikk vil i stor grad være lik, uavhengig av hvilken kommune trusselen befinner seg i. Tiltak for å redusere risiko og konsekvens vil også i stor grad være like. Uønskede hendelser vil kunne berøre områder på tvers av kommunegrensene og felles innsats ofte være nødvendig. Kommunene samarbeider allerede i stor grad innen dette området, f. eks IUA. Det gjennomføres felles utredning med risiko- sårbarhetsanalyse for regionen.

### Annet

#### *Samtidig utarbeidelse av kommuneplanen*

Samtidighet i utarbeidelse av kommuneplan kan være hensiktsmessig, slik at man også der kan drøfte regionale utfordringer og muligheter, samt drøfte hvordan man med et felles regionale grep kan møte utfordringene og gripe mulighetene.

## Planbehov og prioriteringer

Vedlegg 1 viser hvilke planbehov kommunen har, for å nå overordnede mål og møte utfordringene nevnt i innledningen. Planbehov er drøftet ut fra følgende kriteriesett:

Kriteriene:

1. Planen/utredningen må være av strategisk viktig betydning, for å nå overordnede mål i kommuneplanen.
2. Planen/utredningen skal til Bystyret
3. Planen/utredningen har et stort omfang: Den er viktig for mange
4. Planen/utredningen er tverrsektoriell (og innebærer arbeid ved følgende seksjoner: opplisting der ansvarlig seksjon er først, i fete typer)
5. Planen/utredningen er lovpålagt og/eller sterkt fremtredende i nasjonale forventninger

Ikke alle kriterier må være oppfylt for alle planer, men kriterium 1 er et minimum: Planen må være av strategisk viktig betydning og kunne kobles til overordnede målsettinger (og utfordringer)

Planbehovene er gitt prioritet i tid, og framdriften angir hvilken prioritet planoppgaven har. Jo raskere framdrift, jo høyere prioritet. Dette er også sett i sammenheng med samlet ressursbruk og –behov.

En rekke planer er kommunedelplaner, og vil følge plan- og bygningslovens krav om medvirkning, planprogram og høringsperiode, med videre. Men det er også en del planer som ikke omfattes av plan- og bygningsloven, og som i dokumentet er kalt "Temaplaner". Temaplaner kan innebære medvirkning fra berørte aktører, for å sikre en god og forankret plan.

Planene er i vedlegget ordnet etter tre hovedtyper:

*Tre hovedtyper av planer:*

1. Strategiplaner/overordnede planer (f.eks. kommunedelplan oppvekst)
2. Overordnede temaplaner og større reguleringsplaner (f.eks. temaplan psykisk helsearbeid)
3. Analyser/utredninger/forutsetninger for planene (f.eks. framtidens fritidsklubber)

Dessuten kommer:

- Plan for kommunen som arbeidsgiver
- Regional planer og utredninger

Planbehovet viser noe av bredden i kommunens virksomhetsområde og bredden i planarbeidet. I tillegg viser planbehovet at alle seksjonene har sentrale roller innen samfunnsutviklingsfeltet, og at viktige utfordringer og planoppgaver i stor grad løses gjennom tverrfaglig arbeid, på tvers av seksjonene.

## **Vedlegg 1: Planbehov og prioriteringer**

	<i>Planens hovedintensjon</i>				<i>Arbeidsperiode</i>				<i>Seksjon</i>	<i>Kriterium</i>
		<i>Eksist Plan</i>	<i>Behov for rullering</i>	<i>Behov for ny plan</i>	<i>2012</i>	<i>2013</i>	<i>2014</i>	<i>2015</i>		
<b>Strategiplaner / Overordnede planer</b>										
Kommuneplanens samfunnsdel 2011-2023	Definere visjon, mål og hovedstrategier for utvikling av Fredrikstad-samfunnet.	X							<b>SMS, alle</b>	1,2,3,4,5
Kommuneplanens arealdel 2011-2023	Angi hovedtrekkene i arealdisponeringen samt rammer og betingelser for nye tiltak. Boligbyggeprogram inngår som en del av planen.	X	X (kun boligbyggeprogram)			X	X		<b>SMS, alle</b>	1,2,3,4,5
Kommunedelplan for Kystsonen 2011-2023	Gi føringer for arealbruk i kystsonen, med spesiell fokus på hyttebygging og småbåthavner	X							<b>SMS</b>	1,2,3,4,5
Kommunedelplan for Fredrikstad byområde 2011-2023	Gi føringer for utvikling av byområdet, med vekt på stikkordene: Attraktivitet, sosial arena, aktivitet, mangfold	X							<b>SMS</b>	1,2,3,4,5
Kommunedelplan for Klima og energi	Gi oversikt over, og fremskrivninger for, forbruk av energi og utslipp av klimagasser, fordelt på kilder. Definere tiltak	X	X		X	X			<b>SMS, alle</b>	1,2,3,4,5
Klimatilpasningsplan	Analyser innenfor ulike fagområder av sårbarhet og tilpasning til klimaendringene for Fredrikstad-samfunnet (oppfølging av nye scenarier og klimatilpasningsmeldingen)	X	X			X	X		<b>SMS, alle</b>	1,3,4,5



Kommunedelplan folkehelse	Plankrav iht. ny Folkehelselov gjeldende fra 010112. Forbedret struktur og kunnskap på folkehelsearbeidet.			X	X	X	X		<b>SMS,</b> alle	1,2,3,4,5
Kommunedelplan Næring	Planen skal være et verktøy som får aktørene til å arbeide mot målet om vekst i antall arbeidsplasser. Temaplan, Handlingsrettet Koordineres med regional plan for attraksjonskraft, verdiskaping og næringsutvikling.			X	X	X			<b>SMS,</b> kultur	1,2,4
Kommunedelplan for kulturminner	Statusoversikt over kulturminner og –miljø i Fredrikstad, ansvar, avdekke behov for tiltak. Tiltak kan være knyttet til bla skjøtsel og driftstiltak, investeringsbehov og reguleringsplaner.			X			X	X	<b>SMS,</b> Kultur RTD	1,2,4
Kommunedelplan for kultur, 2011-2023	Strategisk plan for kultur.	X							<b>Kultur</b> SMS	1,2,3,4
Kommunedelplan for idrett og fysisk aktivitet, 2012-2015	Handlingsplan for idrett og fysisk aktivitet i Fredrikstad. Fokus: Se helhetlig på anleggsbehov.			X	X				<b>Kultur,</b> SMS, RTD	1,2,3,4,5
Kommunedelplan helse, omsorg og sosiale tjenester	Gi føringer om satsningsområder og strategier innen helse, omsorg og sosiale tjenester for å nå kommeplanens overordnede mål. Innbefatte kompetanse/ bemanningsbehov med spesielt fokus på leger og sykepleiere i forhold til samhandlingsreformen. Bør også omhandle forebyggende medisin, som ikke dekkes av			X		X	X		<b>SOS,</b> SMS, RTD,UO	1,2,3,4,5

	kommunedelplan Folkehelse.									
Kommunedelplan oppvekst	Gi føringer om satsningsområder og strategier for å nå kommuneplanens overordnede mål.			X	X				<b>UO,</b> <b>SMS,</b> <b>SOS,</b> <b>Kultur</b>	1,2,3,4
<b>Overordnede temaplaner og større reguleringsplaner</b>										
Overordnet krise og beredskapsplan	Behov for rullering/oppdatering. Sektorovergrepene risiko- og sårbarhetsanalyse gjennomføres som del av planarbeidet. Kommunedelplan vurderes som plantype. Arbeidet søkes koordinert med nabokommunene i tråd med regionrådets anbefaling.	X	X	X		x	x		<b>ØKORG</b> Alle	1,2,3,4,5
Plan for Helsemessig og sosial beredskap Temaplan	Overordnet plan for håndtering av sosiale og helsemessige katastrofer/krise. Tett koblet til overordnet krise og beredskapsplan. Inkludert i denne er: Plan for psykososiale kriser og Smittevernplan.	X	X				X		<b>SOS,</b> <b>UO,</b> <b>SMS,</b> <b>ØKORG</b> ,	1,2,3,4,5
Skolebruksplan og barnehagebruksplan	Behov, hvordan møte behovet i forhold til befolkningsvekst og boligbyggeprogrammet.		X				X		<b>UO,</b> <b>SMS,</b> <b>RTD</b>	1,2,3,4,5
Boligsosial strategi – og investeringsplan 2011 – 2015 (BOSO)	Strategiplan for utvikling av helhetlig, målrettet og lokalt forankret boligsosialt arbeid			X	X				<b>SOS,</b> <b>RTD,</b> <b>SMS</b> <b>ØKORG</b> <b>UO</b>	1,2,3,4,5
Framtidens byers handlingsprogram	Samarbeidsprogram mellom kommuner, stat og næringsliv. Mål om klimagassreduksjon,	X	X		X				<b>SMS,</b> alle	1,2,3,4,5

	klimatilpasning og bedre bymiljø.									
Hovedplan Vann og avløp	Gir overordnede føringer for utviklingen av vann- og avløpsnett.	X	X			X	X		<b>RTD, SMS</b>	1,2,3,4,5
Overvannsrammeplan	Gir overordnede føringer for håndtering av overvann med flomveier.	X	X			X	X		<b>RTD, SMS</b>	1,2,4,5
Avfallsplan	Overordnet plan for håndtering av husholdningsavfall.	X	X					X	<b>RTD, SMS</b>	1,2,4
Trafikksikkerhetsplan Handlingsplan	Tiltaksplan for trafikksikkerhet. Primært med tanke på myke trafikanter og skoleveier.	X	X				X		<b>RTD, SMS</b>	1,2,3,4
Veumbekken, plan for åpning av bekkeløpet på Holmen	Åpning av bekkeløpet helt eller delvis gjennom Holmenområdet i Holmegata vil kunne revitalisere området. Prosjektet bør samordnes med en nødvendig rehabilitering av vann- og avløpsnett på Holmen som er på trappene. Byutviklingsprosjekt.			X	X	X			<b>RTD, SMS</b>	1,2,3, 4
Sykelhovedplan for Fredrikstad (temaplan)	Temaplan. Definerer hovedsykkelruter, lokalisering, prinsipputforming, tiltak, kostnader og prioritering av ruter. Oppfølging av byområdeplanen	X	X				X	X	<b>SMS, RTD</b>	1,2,3,4
Områderegulering for Gamlebyen	Skape et omforent grunnlag for en framtidig utvikling av Gamlebyen. Kobling til områdeprogram for Aktivitetsbyen Gamle Fredrikstad. Oppfølging av byområdeplanen			X	X	X	X		<b>SMS, kultur, RTD</b>	1,2,3,4
Områdeprogram for Trosvik/Floa	Legge rammer for utvikling av området. Legge føringer for senere reguleringsplaner. Oppfølging av			X	X				<b>SMS, RTD</b>	1,2,3,4

	byområdeplanen									
--	----------------	--	--	--	--	--	--	--	--	--

Detaljregulering for gjestehavn	Avklare arealbruk. Oppfølging av områdeprogram og byområdeplan				X	X			<b>SMS, RTD</b>	1,2,3,4
Områdeprogram for Aktivitetsbyen Gamle Fredrikstad (AGF)	Legge rammer for utvikling av området. Legge føringer for senere reguleringsplaner. 2011-2012 Oppfølging av byområdeplanen			X	X				<b>SMS, RTD, Kultur</b>	1,2,3,4
Detaljregulering for deler av AGF-området	Avklare arealbruk. Oppfølging av områdeprogram og byområdeplan, med henblikk på avklaring av badeanlegg og andre aktivitetsanlegg Oppfølging av byområdeplanen			X	X	X			<b>Kultur, SMS RTD</b>	1,2,3,4
Områderegulering for Moum	Avklare arealbruk Utarbeide grunnlag for offentlig-privat-samarbeid. Strategisk viktig oppfølging av arealplanen			X	X	X	X		<b>RTD, SMS</b>	1,2,4
Detaljregulering for forbindelse gjennom St.Hansfjellet (Nordre Tangent)	Avklare arealbruk. Veiforbindelse i indre sentrumsring, jfr. kommunedelplan for Fredrikstad byområde og Fredrikstadpakken.			X			X	X	<b>RTD, SMS</b>	1,2,4
Plan for biologisk mangfold (temaplan)	Ikke prioritert i perioden	X	X						<b>SMS</b>	1,2,5
Landbruksplan	Gi retningslinjer for LNF-områdene mht areadisponering og næringsutvikling. Hvordan mål, lover og forskrifter knyttet til landbruket i kommunen blir oppfattet og forvaltet. Gjeldende plan godkjent sept. 2011	X						X	<b>SMS</b>	1,2,5
Handlingsprogram for idrettsanlegg	Rulleres hvert år, som grunnlag for spillemiddelprioritering		X		X	X	X	X	<b>Kultur RTD</b>	1,2,4,5
Områderegulering for Hankøundet	Utvikle området som et regionalt og nasjonalt fritids- og aktivitetsområde, med fokus på seilspport, maritim			X	X	X			<b>RTD SMS</b>	1,2

	turisme og friluftsliv i samsvar med føringene i kystsoneplanen.									
Temaplan for Kunst og kultur i det offentlige rom	Temaplan for å gi retningslinjer for kunst og kultur i utemiljøer			X			X		<b>Kultur</b> SMS, RTD	1,3,4
Alkoholpolitiske retningslinjer (temaplan)	Reglement og rutiner for salg og skjenking av alkohol		X		X				<b>ØKORG</b> ,	1,2,3
Temaplan for psykisk helsearbeid	Behov og innretning på tjenestetilbudet, både mht kapasitet, kompetanse og organisering	X	X				X		<b>SOS,</b> UO, RTD SMS	1,2,4,5
Temaplan for øyeblikkelig hjelp og prehospital medisin	Krav til kommune om døgntilbud for øyeblikkelig hjelp. Innen 2016 også krav om tilbud om sengeenhet. Kommunen har plikt til utvidet samarbeid med helseforetaket om beredskap og planer for akuttmedisinsk kjede.			X	X				<b>SOS,</b> SMS	1,2,3,4,5
Temaplan for rehabilitering, habilitering, læring og mestring, friskliv og koordinerende enhet	Gi oversikt over befolkningen som trenger habilitering og rehabilitering, yte nødvendige koordinerte tjenester og planlegge disse innen en tverrfaglig ramme. Nye tilbud som Lærings og mestringssenter og Frisklivssentral må ha en plan for drift bemanning før nytt helsehus står ferdig i 2013.			X	X	X			<b>SOS,</b> SMS, UO, Kultur	1,2,3,4,5
Helhetlig rusmiddelpolitisk Handlingsplan	Handlingsplan for å redusere negative konsekvenser som rusmiddelbruk har for enkeltpersoner og samfunn	X	X				X		<b>SOS,</b> UO, SMS, RTD, ØKORG	1,2,3,4,5
Temaplan mangfold og integrering i Fredrikstad	Styrke innvandrernes muligheter for deltakelse, integrering og inkludering	X	X				X		<b>SOS,</b> UO,	1,2,3,4,5

									SMS	
Vold i nære relasjoner – strategiplan 2012-2015	Utrede dagens situasjon, beskrive lokale innsatsområder, målsettinger og tiltak			X	X				SOS, UO, SMS	1,2,5
Demensplan 2009-2016	Avdekke behov, hvordan møte behovet gjennom en helhetlig tiltakskjede.	X	X				X		SOS, SMS	1,2,3,5
Strategi/Tiltaksplan for støy	Tiltaksplan (også med tiltak for å bevare stille områder), med tanke på bykvaliteter og folkehelse	X	X		X	X			SMS, RTD	1,4,5
Strategiplan for miljøtiltak i landbruket	En strategiplan for kommunen som skal gi føringer for søknad og tildeling fra Fylkesmannen.	X	X		X	X			SMS,	1,5
Lokalsamfunnsmodellen (temaplan)	Videreutvikling av lokalsamfunnsmodellen.			X	X				SMS, SOS, RTD	1,2,4,5
Temaplan for internasjonalt arbeid	Visjon, mål og tiltak for internasjonalt arbeid.	X	X		X	X			SMS, alle	1,2,4
<b>Analyser/utredninger/forutsetninger for planene</b>										
Mulighetsstudie for FMV	Innspill til områderegulering for FMV-området			X	X				SMS, RTD, Kultur	1,3,4,5
Levekårskartlegging	Fremskaffe levekårsdata på sonenivå, analysere med tanke på tiltak			X	X		X		SMS, Alle	1,2,3,4
Mulighetsstudie/plan Levekår	Mulighetsstudie/plan for enkelte områder med store levekårsutfordringer. Mål om å komme med på Husbankens					X			SMS	

	Områdeløft.									
Helseovervåking	Oversikt over befolkningens helsetilstand, med tanke på politikktutforming og prioritering av tiltak				X			X	SMS Alle	1,3,4,5
Fortettingsanalyse langs elveløpene og Øra	Oppfølging av kommuneplanens arealdel og ses i sammenheng med kommunedelplan for Næring. Kartlegge fortettingspotensialet i eksisterende byggeområde, med henblikk på næringsarealer. Redusere behovet for å bygge på dyrket mark, i henhold til nasjonale forventninger og konkrete føringer.			X			X	X	<b>SMS,</b> RTD	1,2,4,5
Mulighetsstudie Elvelangs – et interregprosjekt	Mulighetsstudie med fokus på urban rekreasjon og kulturmiljøer langs Vesterelven.			X	X	X			<b>Kultur,</b> SMS	1,3,4,5
Frivillighetsmelding	Plattform for frivillighetsarbeidet i Fredrikstadsamfunnet			X	X	X			<b>Kultur,</b> SMS, Alle	1,2,3,4,5
Elvemetroløsning	Utredning om framtidig løsning			X		X			<b>SMS</b> RTD	1,2,4
Mulighetsstudie for lokalisering av ny sentrumsskole, sentrumsbarnehage og ny videregående skole i sentrum	Komme fram til en anbefalt lokalisering - også med tanke på skole/barnehage som et strategisk grep i byutviklingen				X	X			<b>UO,</b> SMS, RTD	
<b>Planer for kommunen som arbeidsgiver</b>										
Arbeidsgiverstrategi 2012-2015	Felles arbeidsgiverpolitikk for kommunen. Beskriver strategiske grep og innsatsområder som skal satses på for å bedre kommunens evne til å rekruttere og beholde	X		X	X Pol. vedt ak	X	X	X	<b>ØKORG</b> Alle	1,2,3,4



	arbeidstakere, og være en utviklingsorientert og fremtidsrettet organisasjon/arbeidsgiver. Følgende delplaner kommer som oppfølging av arbeidsgiverstrategien: <ul style="list-style-type: none"> <li>• Lønnspolitisk plan</li> <li>• Kompetanseplan</li> <li>• Livsfaseplan</li> </ul>									
<b>Regionale planer og utredninger</b>										
Regional funksjonsanalyse	Definere hvilke funksjoner som bør være hvor i kommunen, ut fra hvilken transport de genererer. Vil bidra til en mer bevisst bruk av næringsarealene våre			X	X				SMS	1,2,3,4
Regional handelsanalyse	Bygge kunnskap, og gi grunnlag for blant annet næringsplanen			X	X				SMS	1,2,3
Regional parkeringsutredning	Framtidig parkeringspolitikk i Nedre Glommaregionen. Hvordan p-politikken bør være dersom en skal nå målene mht Framtidens byer, både mht klima og bedre bymiljø			X		X	X		<b>SMS</b> RTD	1,2,3,4
Sysselhandlingsplan Nedre Glomma	Tiltaksplan som oppfølging av intensjonsavtale Sysselby Nedre Glomma (knyttet til belønningsordningen).			X	X				<b>SMS</b> , RTD	1,2,3,4
Tiltaksutredning mht luftforurensning - Beredskapsplan	Utrede nødvendige tiltak: Redusere negative helsevirkninger som følge av eksponering for høy luftforurensning.			X	X	X			<b>SMS</b> , RTD	1,4,5
<b>Regionalt planbehov i</b>										

<b>hht kapittel « Utfordringer og planbehov for Nedre Glomma»</b>										
<p><u>Areal og transport</u> Felles HP for Areal og transport i Framtidens byer</p> <p>Parkeringsutredninger</p> <p>Handelsanalyse Lokaliseringsanalyse</p> <p>Finansieringsutredning</p> <p>Tiltaksutredninger</p> <p>Igangsetting av planlegging etter plan og bygningsloven</p> <p>Videreutvikling av ATP-modellen</p>	<p>Samkjøre arbeidet med ATP i Sarpsborg og Fredrikstad ytterligere.</p> <p>Utarbeide grunnlag for drøfting av regional parkeringspolitikk.</p> <p>Grunnlag for drøfting og politisk behandling av finansiering av bypakke Nedre Glomma</p> <p>For å styrke det faglige grunnlaget for beslutninger knyttet til lokalisering og prioritering av tiltak</p>				<p>X</p> <p>X</p> <p>X</p> <p>X</p> <p>X</p>	<p>X</p> <p>X</p> <p>X</p> <p>X</p> <p>X</p>	<p>X</p> <p>X</p> <p>X</p>		<p><b>SMS</b></p> <p><b>SMS</b></p> <p><b>SMS</b></p> <p><b>SMS</b></p> <p><b>SMS, RTD</b></p> <p><b>SMS RTD</b></p> <p><b>SMS</b></p>	
<p><u>Næringsutvikling</u> Felles plan for økt attraksjonskraft, verdiskaping og næringsutvikling</p>	<p>Felles satsing for å opprettholde og øke antall arbeidsplasser i regionen</p>								<p><b>SMS</b></p>	

<p><u>Attraktivitet og befolkningsutvikling</u></p> <p>Flytteanalyser</p> <p>Analyser knyttet til befolkningsvekst og konsekvenser for tjenestetilbud og infrastruktur</p> <p>Attraktivitetsutredning</p> <p>Felles plan for utvikling av bostedskvaliteter</p>	<p>Avdekke hva som er de viktigste faktorene for økt attraktivitet for Nedre Glomma.</p>								<p><b>SMS</b></p> <p><b>SMS</b> Alle</p> <p><b>SMS</b></p> <p><b>SMS</b></p>	
<p><u>Risiko og sårbarhet</u></p> <p>Felles utredning med risiko- og sårbarhetsanalyser for regionen</p>	<p>Som grunnlag for revisjon av kommunenes risiko- og sårbarhetsanalyser og kommunale overordnede krise- og beredskapsplaner.</p>									
<p><u>Kommuneplan</u></p> <p>Samtidig rullering av kommuneplanene</p>	<p>For å drøfte regionale utfordringer, hvordan møte disse</p>								<p><b>SMS</b></p> <p>Alle</p>	

## Vedlegg 2: Om lovens bestemmelser og kommunens plansystem

Plandelen i den nye plan- og bygningsloven, som trådte i kraft 01.07.09, inneholder nye bestemmelser som kommunen må forholde seg til i sitt planarbeid.

### § 10-1. Kommunal planstrategi

*"Kommunestyret skal minst én gang i hver valgperiode, og senest innen ett år etter konstituering, utarbeide og vedta en kommunal planstrategi. Planstrategien bør omfatte en drøfting av kommunens strategiske valg knyttet til samfunnsutvikling, herunder langsiktig arealbruk, miljøutfordringer, sektorenes virksomhet og en vurdering av kommunens planbehov i valgperioden.*

*Kommunen skal i arbeidet med kommunal planstrategi innhente synspunkter fra statlige og regionale organer og nabokommuner. Kommunen bør også legge opp til bred medvirkning og allmenn debatt som grunnlag for behandlingen. Forslag til vedtak i kommunestyret skal gjøres offentlig minst 30 dager før kommunestyrets behandling.*

*Ved behandlingen skal kommunestyret ta stilling til om gjeldende kommuneplan eller deler av denne skal revideres, eller om planen skal videreføres uten endringer. Kommunestyret kan herunder ta stilling til om det er behov for å igangsette arbeid med nye arealplaner i valgperioden, eller om gjeldende planer bør revideres eller oppheves. Utarbeiding og behandling av kommunal planstrategi kan slås sammen med og være del av oppstart av arbeidet med kommuneplanen, jf. kapittel 11."*

### Planstrategi versus handlingsplan

Kommuneplanens samfunnsdel var førende for arbeidet med handlingsplan og budsjett på høsten 2011, slik figuren viser.

Planstrategien som utarbeides for første gang nå vil gi direkte føringer for neste års handlingsplan og budsjettarbeid, samtidig som også sammenhengen går den andre veien.

Én hovedforskjell er at handlingsplanen har mer direkte tiltak og vil være langt mer detaljert enn planstrategien. I tillegg til planstrategi og handlingsplan kommer også verballista med en nærmere detaljering, prioritering og framdrift for de forskjellige vedtakene som Bystyret har gjort gjennom handlingsplan 2012-2015/budsjett 2012.

Det pågår et arbeid med å se helhetlig på kommunens plan- og styringssystem. Det er viktig at indikatorene i styringssystemet også fanger opp trekk ved samfunnsutviklingen som kan knyttes til kommuneplanen. Det jobbes videre med å se dette i sammenheng med kommunens planhierarki, samtidig som også selve planhierarkiet må sees nærmere på. Det er behov for en felles layout, og innholdsmessig likheter som raskt kan vise plantype og plassering i kommunens plansystem. Dette er under utvikling.

### Plantyper i Fredrikstad kommune:

#### *Kommuneplan*

Kommunens overordnede strategiske plandokument, består av en samfunnsdel og en arealdel. 12-årig perspektiv. Plan- og bygningsloven setter krav om planprogram og medvirkning, samt en rekke krav og forventninger om innhold.

*Hensikt:* Vise utfordringer samfunnet står overfor (samfunnsdelen), gi overordnede mål og vise strategier for å nå disse.

### *Kommunedelplan*

Et overordnet plandokument, for enten et mindre geografisk område, et avgrenset tematisk område eller virksomhetsområder. En kommunedelplan om areal har samme juridiske virkning som en kommuneplan. Kommunedelplaner må følge plan- og bygningslovens krav om planprogram, medvirkning, høringsperiode og handlingsdel.

*Hensikt:* Avklare veivalg, vise strategier og nødvendige prioriteringer på lang sikt (med tydelige koblinger til kommuneplanen)

### *Temaplan*

En plan for et avgrenset tematisk område. Temaplaner følger ikke etter plan- og bygningslovens krav.

*Hensikt:* Avklare veivalg, vise strategier og nødvendige prioriteringer på lang sikt, innenfor et temaområde. Temaplan kan, i tillegg til en strategisk drøftingsdel ha en tiltaksdel som er linket direkte til de overordnede strategiene. Alternativet kan det knyttes egne tiltaksplaner til denne. (Det er ikke alle planene som kan linkes direkte til en mer strategisk overordnet plan)

### *Reguleringsplan*

En plan etter plan- og bygningsloven. Reguleringsplanen er et arealplankart med tilhørende bestemmelser om angir bruk, vern og utforming av arealer og fysiske omgivelser.

Reguleringsplan kan utformes som *områderegulering* eller *detaljregulering*.

*Hensikt:* Fastsette framtidig arealbruk for et definert område.

I tillegg kommer *analyser og utredninger* som ikke er planer i seg selv, men som legger grunnlag for andre planer, og/eller som grunnlag for prioriteringer i handlingsplan og budsjettarbeidet.

## **Nasjonale forventninger og veileder**

Den 24/6-11 offentliggjorde miljøverndepartementet "Nasjonale forventninger til regional og kommunal planlegging". I henhold til plan- og bygningsloven skal dette utarbeides hvert fjerde år. De nasjonale forventningene blir dermed den til enhver tid sittende regjeringens forventninger til kommunene.

De nasjonale forventningene skal følges opp i arbeidet med planstrategiene og legges til grunn for utarbeidelse av planer i fylkene og kommunene. Forventningene er *retningsgivende*, men ikke bestemmende for kommuner og fylkeskommuner. En klargjøring av regjeringens forventninger er tenkt å bidra til å gjøre planleggingen *mer målrettet* og ikke mer omfattende enn nødvendig. Dokumentet er tematisk ordnet med forventninger til planlegging innen:

- Klima og energi
- By- og tettstedsutvikling
- Samferdsel og infrastruktur
- Verdiskaping og næringsutvikling
- Natur, kulturmiljø og landskap
- Helse, livskvalitet og oppvekstmiljø

Forventningene skal også bidra til at kommunene og fylkeskommuner tar opp viktige utfordringer i samfunnsutviklingen. Fredrikstad kommunes kommuneplan, samfunnsdelen har gjort nettopp det, og dermed er også forventningene allerede fulgt opp – tematisk.

Det er imidlertid verdt å merke seg hvilket fokus regjeringen legger gjennom forventningsnotatet, slik at dette kan følges opp i planstrategiarbeidet. Det synes å være et økt fokus på: Mål om by- og tettstedsutvikling (slik de fremkommer blant annet i målene til Framtidens byer); se sammenhenger mellom infrastruktur, arealstrategi og klima; se nye muligheter for næringsutviklingen – ikke minst innen klima og energitilpasning.

Når det gjelder natur, kulturmiljø og landskap legges det stor vekt på jordverninteresser og vern av kulturminner – samtidig som man også forventer at kommunen skal legge til rette for økt tilgjengelighet for alle. Universell utforming nevnes under flere punkter. Det legges også opp til et mer helhetlig perspektiv på helse, livskvalitet og oppvekstmiljø der det legges stor vekt på blant annet forebygging.

Betydningen av tilrettelegging for bedre egenomsorg ved lett tilgang til sunne matvarer, grøntområder og rammer for økt aktivitet vektlegges. Brukerinnflytelsen på planprosess, også barn og unge, fremheves som nødvendig.

Sosiale helseforskjeller og en aldrende befolkning setter store krav til strukturelle virkemidler og det er fortsatt viktig å søke å forebygge miljø og helseulempes i form av forurensing, støy, radon samt å minimere ulykkesrisiko gjennom god planlegging.

Til sammen er dette faktorer som og viser at samhandlingsreformen står svært sentralt.

I departementets veileder for kommunal planstrategi understrekes at dette skal være verktøy for bedre, og mer behovsstyrt planlegging, og verktøy for politisk prioritering av planoppgaver. Det skisseres flere ulike løp for en mulig planstrategiprosess, avhengig av blant annet om kommunen har utarbeidet kommuneplan med samfunnsdel, eller ikke.

Veilederen poengterer at kommunal planstrategi ikke skal være en plan eller en arena for å vedta mål og strategier, men at utviklingstrekk i kommunen og samfunnet skal drøftes som grunnlag for å vurdere planbehovet. Veilederen forklarer inngående lovens bestemmelser, blant annet: Det er krav om at forslaget til planstrategi skal gjøres offentlig kjent minst 30 dager før kommunestyrets behandling. Det er samrådspåkt med nabokommuner, fylkeskommunen og regional stat, noe som begrunnes spesielt med behovet for å avklare interkommunale planbehov i planperioden.

Det er også laget en veileder for regional planstrategi. Regional planstrategi erstatter kravet om fylkesplan og har klare krav om medvirkning. Fylkeskommunen arbeider med planstrategien for Østfold. Dette arbeidet vil gå delvis parallelt og delvis i etterkant av kommunenes planstrategiarbeid